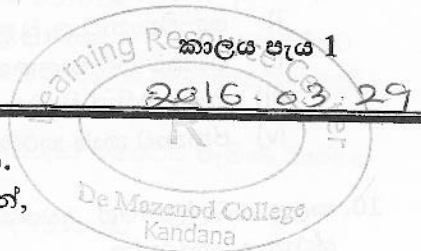


ඉතිහාසය



වඩාත් නිවැරදි පිළිතුර තෝරා කොටු කොළය මත කතිර ලකුණ යොදන්න.

1. ලංකා ඉතිහාසය හැදෑරීමේ දී වඩාත් ප්‍රයෝජනවත් වන මූලාශ්‍රය වන්නේ,
 - i) පුරාවිද්‍යා මූලාශ්‍ර හා අභිලේඛණ
 - ii) සාහිත්‍ය මූලාශ්‍ර හා පුරාවිද්‍යාත්මක මූලාශ්‍ර
 - iii) පුරාවිද්‍යාත්මක මූලාශ්‍ර හා විදේශීය මූලාශ්‍ර
 - iv) දේශීය මූලාශ්‍ර හා විදේශීය මූලාශ්‍ර

2. “වාසන්ථජය කාසිනී” වනුවෙන් හඳුන්වන්නේ,

| | |
|------------------|----------------|
| i) ද්‍රුපවංශය | iii) දීපවංශය |
| ii) මහාවංශ ටීකාව | iv) චිනයටියකපා |

3. මහාවංශය පිළිබඳ වැරදි ප්‍රකාශය තෝරන්න.
 - i) මහාවංශය කොටස් කීපයකින් යුත් කෘතියකි.
 - ii) මෙහි මුල් කොටස රචනා කරන ලද්දේ මහානාම නම් භික්ෂුවක් විසිනි.
 - iii) මහාවංශය ක්‍රිස්තු වර්ෂ හතරවන සියවසේ දී පමණ රචනා කරන ලද්දකි.
 - iv) බුදුන් වහන්සේගේ ලංකා ගමනේ සිට මහසෙන් රාජ්‍ය සමයේ අවසානය දක්වා තොරතුරු මහාවංශයේ මුල් කොටසට අයත් වේ.

4. ශ්‍රී ලංකාවේ ශාසනික ඉතිහාසය හැදෑරීමේදී වැදගත් වන සාහිත්‍ය මූලාශ්‍රයකි,

| | |
|----------------------|-----------------------|
| i) රාජාවලිය | iii) සද්ධර්මරත්නාවලිය |
| ii) ධර්ම ප්‍රදීපිකාව | iv) නිකාය සංග්‍රහය |

5. ශ්‍රී ලංකාවට පැමිණ මෙහි ඇති දෑ දැක බලා ඒ පිළිබඳ වාර්තා තැබුවේකු නොවන්නේ,

| | |
|-----------------|--------------------------|
| i) පාභියන් හිමි | iii) ෆෙලිප්පස් බැල්ඩියස් |
| ii) රිබෙයිරෝ | iv) ක්වේරෝස් පියතුමා |

6. අනුරාධපුර මුල් යුගයේ දී බහුලව දක්නට ලැබුණේ,

| | |
|---------------|----------------|
| i) ලෙන් ලිපි | iii) ගිරි ලිපි |
| ii) ටැම් ලිපි | iv) පුවරු ලිපි |

7. ප්‍රාග් ඓතිහාසික යුගයේ තොරතුරු හමුවන ඉරණමඩු සැලැස්මට අයත් ප්‍රදේශය කුමක්ද?

| | |
|----------------|----------------|
| i) පාභියන් ලෙන | iii) බටදොඹ ලෙන |
| ii) රාවණා ඇල්ල | iv) පතිරාජවෙල |

8. මීට වසර 3350 කට පෙර පූර්ව ඓතිහාසික යුගයකට අයත් සොහොන් බීමක් සොයාගත් ස්ථානයක් වන්නේ,

| | |
|-----------------|------------------|
| i) ඉබ්බන් කටුව | iii) රංවාමඩම |
| ii) පාභියන් ලෙන | iv) හල්දුම්මුල්ල |

9. ලංකාවේ මුල් ඓතිහාසික යුගයේ ජනාවාස පැතිරෙන්නේ ගංගා නිම්න වලින් පිටතින් පිහිටි ප්‍රදේශ වලය. ඊට බලපෑ ප්‍රධාන හේතුව වන්නේ,
- i) ගොවිතැනට ලැබුණු ජලය ප්‍රමාණවත් වීම.
 - ii) එවකට සිටි පාලකයෝ ජල සම්පාදනය පිළිබඳ සැලකිල්ලක් නොදැක්වීම.
 - iii) ගංගා මහින් සිදුවන ගං වතුර පාලනයට තාක්ෂණයක් නොතිබීම.
 - iv) ජනතාව කෘෂි කර්මාන්තයට සැලකිල්ලක් නොදැක්වීම.

10. කලපු බෙල්ලන්ගේ අවශේෂ කොටස් සහ ලුණු භාවිතා කළ බවට තොරතුරු අනාවරණය වන ස්ථානය කෝරන්න.
- i) බටදොඹ ලෙන
 - ii) කිතුල්ගල බෙලි ලෙන
 - iii) පාහියන් ලෙන
 - iv) අත්තනගොඩ අළු ලෙන

11. ශිලා මංජුසා නමින් හැඳින්වෙන විශාල ගල් පතුර එක්තැන් කොට වතුරප්‍රාකාර හැඩයට සකසන ලද සුසාන කීපයක් කැණීම් වලදී හමු වී ඇත. එවන් සුසානයක් නොවන්නේ,
- i) ගල් සොහොන් කනත්ත
 - ii) යටිගල්පොත්ත
 - iii) හල්දුම්මුල්ල
 - iv) ඉබ්බන්කටුව

12. වංශ කතා හා සෙල්ලිපි වල සඳහන් වන පරිදි කේවට්ට ගාමයේ විසූ වෘත්තිකයින් වූයේ,
- i) ධීවරයින්
 - ii) ගොවියන්
 - iii) වඩුවන්
 - iv) ගොපල්ලන්

13. බ්‍රාහ්මීය සෙල්ලිපි වල පවුලේ ප්‍රධානියා වන ගෘහපතියා හඳුන්වා ඇත්තේ,
- i) ගමික
 - ii) ගහපති
 - iii) පරුමක
 - iv) දසගම් ඇත්තන්

14. දුටු ගැමුණු රජුගේ සෙනෙවිවරු වන වේළසුමන, නන්දිමිත්‍ර වැනි අය සෙල්ලිපි වල හඳුන්වා ඇත්තේ කවර නමකින් ද?
- i) ගමික
 - ii) ගමණි
 - iii) පරුමක
 - iv) ගහපති

15. පැරණි යුගයේ ව්‍යවස්ථාදායකය හා විධායකය හැඳින්වීමට සෙල්ලිපි වල භාවිතා වූයේ “එක්තැන් සමීය” යන යෙදුමයි. මෙය සඳහන් සෙල්ලිපිය වන්නේ,
- i) සිතුල් පව්ව ලිපිය
 - ii) පනාකඩුව ලිපිය
 - iii) දඹුලු ලිපිය
 - iv) බුද්ධන්තේ හෙල ලිපිය

16. ලම්භකර්ණ රාජ වංශයේ ආරම්භක පාලකයා වන්නේ,
- i) දුටු ගැමුණු රජු
 - ii) වසභ රජු
 - iii) පණ්ඩුකාභය රජු
 - iv) දේවානම්පිය රජු

17. ක්‍රි. ව. 8, 9 සියවස් වල චීන සබඳතා පවත්වා ඇත. විසි වතාවක් ශ්‍රී ලංකාවේ සිට චීනයට රාජ්‍ය තාන්ත්‍රික දූත ගමන් යෙදුනේ කවර රජු කළද?
- i) VI වන අග්ගබෝධි රජු
 - ii) III වන සේන රජු
 - iii) I වන උපතිස්ස රජු
 - iv) III වන මහින්ද රජු

18. පත්තිනි දේවාලයක් විවෘත කිරීම සඳහා දකුණු ඉන්දියාවේ වේර රාජ්‍යයට ගිය, අනුරාධපුර යුගයේ වසය කළ රජතුමා වන්නේ,
- i) I වන සේන රජු
 - ii) I වන අග්ගබෝධි රජු
 - iii) I වන ගජබාහු රජු
 - iv) I වන උපතිස්ස රජු

19. අනුරාධපුර යුගයේ IV උදය රජුට අයත් හෝපිටිගම වැම් ලිපියේ සඳහන් වන්නේ,
 i) විදේශ වෙළඳාම පිළිබඳව
 ii) දේශීය වෙළඳ පොළ පිළිබඳව
 iii) වෙළඳ පොළ සංවිධානය පිළිබඳව
 iv) පටුන්ගම් ආශ්‍රිත වෙළඳාම පිළිබඳව

20. කිත්සිරි මෙවන් රජු කල ධන්ත දාතුව රැගෙන හේමමාලා සහ දන්ත කුමරුන් මෙරටට පැමිණි මාර්ගය වන්නේ,
 i) දඹකොළ පටුන
 ii) ගෝකණ්ණ
 iii) කන්දරෝටෙඩ
 iv) ලංකාපට්ටන

21. පහත දැක්වෙන ඓතිහාසික සිදුවීම් ඒවා සිදු වූ අනුපිළිවෙල අනුව දැක් වූ විට නිවැරදි පිළිතුර වන්නේ,
 A. ත්‍රිපිටකය ග්‍රන්ථාරූඪ කිරීම.
 B. කාලිංග මාස පොළොන්නරුව ආක්‍රමණය කිරීම.
 C. ශ්‍රී මහා බෝධිය රෝපණය කිරීම.
 D. සීගිරි බල කොටුව ඉදි කිරීම.
 i) C, A, D, B
 ii) C, B, A, D
 iii) C, D, A, B
 iv) C, D, B, A

22. අතීතයේ සිදු වූ වැදගත් සිදුවීම් හා ඊට අදාළ රජවරුන් පහත දැක් වේ. නිවැරදිව ගැලපූ විට පිළිතුර වන්නේ,

A

B

1. ශ්‍රී මහා බෝධීන් වහන්සේගේ ශාඛා විවිධ ප්‍රදේශ වල රෝපණය කිරීම.
2. විමධ්‍යගතව පැවති ලංකාවේ දේශපාලන බලය නිශ්චිත පුද්ගලයෙකු වෙත යොමු කිරීම.
3. ශ්‍රී ලංකා තානාපතිවරයෙකු රෝමයට ගොස් පබ්ළි ගෙන ඒම.
4. පරිපාලන දිස්ත්‍රික්ක වෙන් කර එක් එක් දිස්ත්‍රික්කයට ඇමතිවරු පත් කිරීම.

- A. දුටු ගැමුණු රජු
- B. භාතිකාභය රජු
- C. වසභ රජු
- D. I කාශ්‍යප රජු
- E. දේවානම්පිය තිස්ස රජු

- ii) A, E, B, C
- iii) A, B, D, C
- iv) A, B, C, D

23. ස්වාභාවික පරිසරය ආරක්ෂා කිරීම සඳහා ද පැරණි රජවරුන් නීති පනවා තිබූ බව ක්‍රි. ව. 9 වන සියවසට පමණ අයත් සෙල්ලිපියකින් පැහැදිලි වේ. එම ලිපිය නම්,

- i) තෝනිගල
- ii) හෝපිටිගමුව ලිපිය
- iii) ගොඩව්‍යය
- iv) කොණ්ඩවට්ටන් වැම් ලිපිය

24. පාණ්ඩ්‍ය හමුදාවක් විසින් පැහැරගෙන යන ලද දළදාව ආපසු රැගෙන පැමිණි III පරාක්‍රමබාහු රජු තම අගනුවර ලෙස තෝරා ගනු ලැබූ ස්ථානය වන්නේ,

- i) අනුරාධපුරය
- ii) පොළොන්නරුව
- iii) දඹදෙණිය
- iv) යාපහුව

25. දඹදෙණි රාජධානිය ආරම්භයට පෙර සිටි පාලකයන් කීප දෙනෙකු A තීරුවෙන් ඔවුන් පාලන මධ්‍යස්ථාන ලෙස තෝරා ගත් ප්‍රදේශ B තීරුවෙන් දැක්වේ. A හා B තීරු නිවැරදිව ගැලපූ විට පිළිතුර වන්නේ,

A

B

1. සංඛ සෙනෙවි
2. සුභ සෙන්පති
3. වන්නි විජයබාහු
4. බ්‍රුවෙනකබාහු ආදිපාද

- A. ගෝවිත්දමලය
- B. දඹදෙණිය
- C. යාපහුව
- D. මිණිපේ
- E. වාකිරිගල

- i) B, C, D, E
- ii) B, D, A, C

- iii) C, B, D, E
- iv) D, C, B, A

26. ක්‍රි. ව. 1638 හා 1766 යන වර්ෂ වලදී ලන්දේසීන් සමඟ ගිවිසුමට අත්සන් තැබූ උඩරට පාලකයින් දෙදෙනා වන්නේ,

- i) I වන විමලධර්ම සූරිය රජු හා II වන විමලධර්ම සූරිය රජු
- ii) II වන රාජසිංහ රජු හා කීර්ති ශ්‍රී රාජසිංහ රජු
- iii) I වන සෙනරත් රජු හා II වන විමලධර්ම සූරිය රජු
- iv) I වන විමලධර්ම සූරිය රජු හා කීර්ති ශ්‍රී රාජසිංහ රජු

27. වැලිවිට ශ්‍රී සරණංකර භිමියන් සංඝරාජ පදවියෙන් පිදුම් ලැබුවේ කවර රජු කලදී ද?

- i) I වන විමලධර්ම සූරිය රජු
- ii) රාජාධි රාජසිංහ රජු
- iii) කීර්ති ශ්‍රී රාජසිංහ රජු
- iv) II වන විමලධර්ම සූරිය රජු

28. රෝමයේ සිස්ටයින් දෙව් මැදුරේ සිතුවම් කර තිබෙන දේව දරුවන් දෙදෙනාගේ විත්‍රය නිර්මාණය කර ඇති අග්‍රගණ්‍ය කලා කරුවා කවුද?

- i) මයිකල් ඇන්ජලෝ
- ii) රෆායෙල් සැන්ඩ්
- iii) ලියනාඩෝ ඩා වින්චි
- iv) බොට්ටිචෙල්ලි

29. විභ, ගුණ්භ, මාසක, අක ආදී මිනුම් ක්‍රම භාවිතා වන්නේ,

- i) දිග මැනීමට
- ii) දිශර මැනීමට

- iii) බර මැනීමට
- iv) කාලය මැනීමට

30. යුරෝපීයයන් පෙරදිගට පැමිණීමට නව මුහුදු මාර්ග සෙවීම සඳහා උනන්දු වීම කෙරෙහි බල පෑ ප්‍රධානම හේතුව වූයේ,

- i) අලුතෙන් බිහි වූ ජාතික රාජ්‍ය වල පාලකයින් නව මුහුදු මාර්ග සෙවීම සඳහා අනුග්‍රහය දැක්වීම.
- ii) නාවික ගමන් වල සුරක්ෂිත ව යෙදීමට උපකාරී වූ මාලිමා යන්ත්‍රය සොයා ගැනීම.
- iii) ප්‍රෙස්ටර් ජෝන් නම් අධිරාජ්‍යයෙකු යටතේ විශාල කතෝලික අධිරාජ්‍යයක් පෙරදිග ඇති බව යුරෝපයේ පැතිරීම.
- iv) කොන්ස්තන්තිනෝපලය අල්ලා ගත් තුර්කි මුස්ලිම් වරු යුරෝපය හා ආසියාව අතර පැවති වෙළඳාමට බාධා පැනවීම.

31. යුරෝපා ජාතීන් අතරින් දේශ ගවේෂණ කටයුතු වලට මුලින්ම අවතීර්ණ වූ රට වන්නේ

- i) පාතුගාලය
- ii) ස්පාඤ්ඤය
- iii) ප්‍රංශය
- iv) බෙල්ජියම

32. කාර්මික විප්ලව ආරම්භයේ දී එය බල පැවැත් වූයේ කුමන කර්මාන්තයක් කෙරෙහි ද?

- i) කෘෂි කර්මාන්තය
- ii) යකඩ කර්මාන්තය
- iii) ජේෂ කර්මාන්තය
- iv) ගල් අඟුරු කර්මාන්තය

33. කාර්මික විප්ලවය සම්බන්ධයෙන් නිවැරදි ප්‍රකාශය තෝරන්න.

- i) 18 වන සියවසෙන් ආරම්භ වී 19 වන සියවසෙන් නිමා විය.
- ii) යටත් විජිත වලට පමණක් කාර්මික විප්ලවය සීමා විය.
- iii) කාර්මික විප්ලවයේ බලපෑම දක්නට ඇත්තේ සීමිත කර්මාන්ත ක්ෂේත්‍ර කීපයක පමණි.
- iv) කාර්මික විප්ලවය තවමත් ලොව පුරා අඛණ්ඩව සිදු වෙමින් පවතින ක්‍රියා වලියකි.

34. ලන්දේසි පාලනය නිසා මෙරට ඇති වූ ප්‍රතිඵල ඇතුලත් පිළිතුර තෝරන්න.

- A. කුරුඳු වතු වගාවක් ලෙස සංවිධානය කිරීම.
- B. භාණ්ඩ ප්‍රවාහයට ඇළ මාර්ග යොදා ගැනීම.
- C. බයිලා, කපිරිඤ්ඤා සංගීතය ජනප්‍රිය වීම.
- D. රෝමානු කතෝලික ආගම ප්‍රචලිත වීම.

- i) A හා B
- ii) B හා C
- iii) C හා D
- iv) B හා D

35. ❖ නායක්කාර් වරුන්ට විරුද්ධව උඩරට රදළ ප්‍රධානීන්ට නායකත්වය දැරීම.

❖ කන්නසාම් කුමරු උඩරට රාජ්‍යත්වයට පත් කිරීම.

❖ ශ්‍රී වික්‍රම රාජසිංහ රජු බලයෙන් පහ කිරීමට ඉංග්‍රීසීන්ගේ සහය පැකීම.

ඉහත ප්‍රකාශ හා සම්බන්ධ උඩරට රදළ ප්‍රධානියා කවුද?

- i) පිළිමතලාවේ මහ අධිකාරම්
- ii) කැප්පැට්පොළ දිසාව
- iii) මඩුගල්ලේ දිසාව
- iv) ඇහැලේපොළ මහ අධිකාරම්



36. A හා B තීරු නිවැරදිව ගැලපූ විට පිළිතුර වන්නේ,

A

1. උඩරට ආක්‍රමණයකට පසුබිම සැකසීම.
2. ඇඟ බද්ද පැනවීම.
3. කිව් ලිපියට එකඟ නොවීම.
4. උඩරට පිළිබඳ අවබෝධය ලබා ගැනීමට ජෝන් ඩොයිලි පිටත් කිරීම.

B

- A. ෆෙඩ්රික් නෝර්න්
- B. රොබට් බ්‍රවුන්රිඟ්
- C. ෆන් එංගල් බෙක්
- D. තෝමස් මේට්ලන්ඩ්
- E. ටොරින්ටන්

- i) A, E, C, B
- ii) D, E, C, B
- iii) B, A, C, E
- iv) E, D, C, A
- v)

37. 1818 නොවැම්බර් 21 දින වගන්ති 56 කින් යුත් උඩරට ප්‍රකාශයෙන් ඇති වූ ප්‍රධාන ප්‍රතිඵලය වූයේ,

- i) උඩරට රාජ්‍ය ඉංග්‍රීසීන්ට යටත් වීම.
- ii) රදළයන් සතු අධිකරණ බලය සීමා වීම.
- iii) ඉංග්‍රීසීන්ගේ උසාවි ක්‍රමය මෙරට පිහිටුවීම.
- iv) උඩරට ඉංග්‍රීසි බලය පිහිටුවීම සම්පූර්ණත්වයට පත්වීම.

38. 1818 අරගලයට හා 1848 අරගලයට කේන්ද්‍ර වූ නගර දෙක පිළිවෙලින්,

- i) මාතලේ හා වෙල්ලස්ස
- ii) වෙල්ලස්ස හා මාතලේ
- iii) බදුල්ල හා මහනුවර
- iv) වෙල්ලස්ස හා මහනුවර

39. ලංකාවේ පළමු බෞද්ධ මුද්‍රණාලය වන්නේ,

- i) ලෝකෝපකාරය
- ii) ලංකාභිනව
- iii) සුදර්ශන
- iv) සරසවි සදාස

40. බ්‍රිතාන්‍ය යුගයේ උතුරු නැගෙනහිර පළාත් වල ක්‍රියාත්මක වූ මිෂනාරි සමාගමක් වන්නේ,

- i) වෙස්ලියන් මිෂනාරි සමාගම
- ii) ලන්ඩන් මිෂනාරි සමාගම
- iii) ඇමරිකන් මිෂනාරි සමාගම
- iv) චර්ච් මිෂනාරි සමාගම

ඉතිහාසය

පළවන වාර විභාගය - 2016

කාලය පැය. 03

I කොටස

1. (අ) පහත (i) යටතේ දක්වා ඇති ඓතිහාසික ස්ථාන සියල්ලම සපයා ඇති ශ්‍රී ලංකා සිතියමෙහි ද (ii) යටතේ දක්වා ඇති සියල්ලම සපයා ඇති ලෝක සිතියමෙහි ද ලකුණු කොට නම් කරන්න.

i. වලවේ ගඟ ත්‍රිකුණාමලය, මාතලේ, මුලතිව්, කොළඹ, කලා වැව, ගොඩවාය, පාහියන් ලෙන, ගම්පොළ, බදුල්ල, සීගිරිය. (ලකුණු 12)

ii. බෙංගාල බොක්ක, බ්‍රිතාන්‍යය, තායිලන්තය, සුභ පැත්තේ තුඩුව, ගෝව, කොන්ස්තන්තිනෝපලය. (ලකුණු 6)

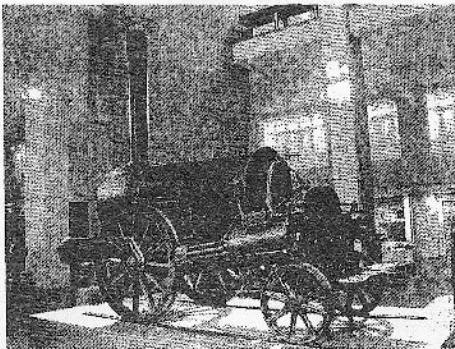
(ආ) A හා B යටතේ ඇති පින්තූර අධ්‍යනය කොට අසා ඇති ප්‍රශ්න වලට පිළිතුරු අංක අනුපිළිවෙලින් ඔබේ පිළිතුරු පත්‍රයේ ලියන්න.

(i)



1. මහ නුවර රජ කළ මෙම රජුගේ නම කුමක්ද?
2. මෙම රජුගේ පාලන වර්ෂ ලියන්න.
3. මොහුගේ අණින් මරණයට පත් වූ මහාධිකාරම් වරයා කවුද?
4. මෙම රජුගෙන් සිදු වූ සේවා වක් ලියන්න.

(ii)



1. රූපය නම් කරන්න.
2. යුරෝපයේ කවර ඓතිහාසික සිද්ධියක් හා සම්බන්ධ වේද?
3. මෙය නිපදවූයේ කවුද?
4. මෙම නිපැයුම තුලින් අත් වූ ප්‍රයෝජනයක් ලියන්න.

(ඇ) පහත ඓතිහාසික තොරතුරු හා සම්බන්ධ පුද්ගලයින් කවුරුන්දැයි ලියන්න.

1. තුන් නිකාය සමභියක් ඇති කොට බුදු දහමේ දියුණුවට අනුග්‍රහය ලබා දුන් පොළොන්නරු පාලකයා කවුද?
2. ක්‍රි. ව. දෙවන සියවසේ දී පමණ ශ්‍රී ලංකාව ඇතුළත් කොට ලෝක සිතියමක් නිර්මාණය කළ ග්‍රීක ජාතිකයා කවුද?
3. ඓතිහාසික උඩරට ගිවිසුම අත්සන් කිරීමට පෙර බ්‍රිතාන්‍ය කොඩිය එසවීමට විරුද්ධත්වය පළකොට සිංහ කොඩිය එසවීමට ක්‍රියා කළ හික්සන් වහන්සේ කවුද?
4. 1815 උඩරට ඓතිහාසික ගිවිසුමට අත්සන් තැබූ බ්‍රිතාන්‍ය අන්ධකරවරයා නම් කරන්න.

ප්‍රශ්න 4 කට පිළිතුරු සපයන්න.

(2.) i. A - ශ්‍රී ලංකාව මිනිස් වාසයක් බවට පත් වූයේ මීට වසර කීයකට පෙරද?

B - නූතන මානවයා හඳුන්වන්නේ කුමන නමකින්ද?

C - ඔවුන් ලංකාවට පැමිණියේ කුමන සාගරය හරහා ද?

(ලකුණු 3)

ii. ප්‍රාග් ඓතිහාසික මානවයා ජීවත් වූ පහතරට වියළි කලාපීය ලෙන් 2ක් හා පහතරට තෙත් කලාපීය ලෙන් 2ක් ලියන්න.

(ලකුණු 4)

iii. මුල් ඓතිහාසික යුගයේ ජනාවාස ව්‍යාප්තියට බලපෑ හේතු සාධක පැහැදිලි කරන්න.

iv. පූර්ව ඓතිහාසික යුගයේ දියුණුව පැවති තාක්ෂණ ශිල්ප ක්‍රම 2ක් කෙටියෙන් පැහැදිලි කරන්න.

(3.) i. රාජ්‍යත්ව සංකල්ප 3ක් පහත දැක්වේ. මින් කියවෙන රජවරු නම් කරන්න.

A - මින්තේරි දෙවියෝ ලෙස පෙනී සිටි රජතුමා

B - කුවේර ලෙස පෙනී සිටි රජතුමා

C - කාලිංග චක්‍රවර්ති නමින් පෙනී සිටි රජතුමා

ii. ශ්‍රී ලංකාවේ දේශපාලන බලය මධ්‍යගත වීමෙන් පසු රාජ්‍ය පරිපාලනයට අයත් වූ නිලධාරීන් පහත දැක්වේ. එම නිලධාරීන්ගේ නම් සෙල්ලිපි වල දක්වා ඇති ආකාරය තෝරා ලියන්න.

A - මහරජ

B - මහ ඇමති

C - සේනාපතිවරු

D - භාණ්ඩාගාරික

(මහමත, මපුරුමුකා, ගෙනපති, බඩගරික, බගතු)

iii. A - ගමික සතු කාර්යයන් 2ක් ලියන්න.

B - රජුගෙන් තම රට වැසියාට ඉටුවිය යුතු යුතුකම් 3ක් රජවරු ඇසුරෙන් පැහැදිලි කරන්න.

iv. විමධ්‍යගතව පැවති දේශපාලන බලය මධ්‍යගත කරවීම සඳහා පණ්ඩුකාභය රජතුමා කටයුතු කළ ආකාරය විස්තර කරන්න.

(4.) පොළොන්නරුව බිඳ වැටීමෙන් පසු පැරණි ලංකාවේ රාජධානිවල අගනුවරවල් වෙනස්වීම දේශපාලන මෙන්ම ආර්ථික රටාවේ වෙනස්කම් කෙරෙහි ද බෙහෙවින් බලපෑ සිද්ධියක් විය.

i. පහත රජවරු රජ කළ රාජධානි වරහන් ඇතුලෙන් තෝරා ලියන්න.

A - III වන විජයබාහු රජතුමා

B - I වන බ්‍රවුනකබාහු රජතුමා

C - IV වන බ්‍රවුනකබාහු රජතුමා

(කෝට්ටේ, යාපහුව, ගම්පොළ, දඹදෙණිය, කුරුණෑගල)

ii. A - කෝට්ටේ බල කොටුව ඉදි කළ පුද්ගලයා

B - කාලිංග මාසව රටින් පිටුවහල් කළ රජතුමා

C - ක්‍රි. ව. 1141 දී වීර අලකේශ්වර පරාජය කොට ඔහු සිරකරුවෙකු ලෙස චීනයට ගෙනගිය චීන සෙන්පතියා

D - ක්‍රි. ව. 1344 යාපනයට පැමිණි අරාබි සංචාරකයා

iii. පොළොන්නරු රාජධානිය බිඳවැටීමට බලපෑ හේතු පැහැදිලි කරන්න.

iv. පොළොන්නරුව බිඳවැටීමෙන් පසු බිහි වූ දෙවන නාගරීකරණ සමයෙහි මෙරට ආර්ථිකය සකස් වී තිබූ ආකාරය කරුණු 3ක් ඇසුරෙන් පැහැදිලි කරන්න.

5. i. පෘතුගීසීන් පැමිණෙන විට මෙරට පැවති රාජධානි 3 නම කරන්න.

ii. පෙරදිග පෘතුගීසී මූලස්ථානය -

පෙරදිග ලන්දේසි මූලස්ථානය -

මුල්ලේරියා සටනින් පෘතුගීසීන් අන්ත පරාජයකට පත් නළ සිංහ කුමාරයා -

කුසුමාසන දේවිය විවාහ කොට උඩරට බලය තහවුරු කරගත් පාලකයා -

iii. පෘතුගීසී උඩරටට එල්ල කළ ආක්‍රමණ අසාර්ථක වීමට බලපෑ හේතු 2ක් ලියන්න. *පැහැදිලි කරන්න.*

iv. පෘතුගීසීන් මුහුදු බඩ ප්‍රදේශ වල ව්‍යාප්ත වීමට බලපෑ හේතු 2ක් පැහැදිලි කරන්න.

6. i. ලංකාව යුරෝපා ජාතීන්ට යටත්ව පැවතුණි.

i. ලංකාවට පැමිණි පළමු පෘතුගීසී ජාතිකයා

ලංකාවට පැමිණි පළමු ලන්දේසි නාවිකයා

ලංකාවට පැමිණි පළමු බ්‍රිතාන්‍ය දූත පිරිසේ නායකයා

ii. බ්‍රිතාන්‍යයන් ලංකාව කෙරෙහි අවධානය යොමු කිරීමට බලපෑ හේතු 2ක් ලියන්න.

iii. A - 1818 අරගලයට බලපෑ හේතු 2ක් ලියන්න.

B - 1818 අරගලය අසාර්ථක වීමට හේතු 3ක් පැහැදිලි කරන්න.

iv. A - 1848 නිදහස් අරගලයේ නායකයන් දෙදෙනෙකු නම කරන්න.

B - 1848 නිදහස් අරගලයට බලපෑ හේතු 2ක් පැහැදිලි කරන්න.

7. i. රූපයේ දැක්වෙන්නේ ජාතික පුනරුදයට හවුල් වූවන් තිදෙනෙකි. ඔවුන්ව හඳුනාගෙන නම කරන්න.

A



B



C



ii. 19 වන සියවසේ මුල් භාගයේ ලංකාවට පැමිණි බ්‍රිතාන්‍ය මිෂනාරි සමාගම් 4ක් නම් කරන්න.

iii. 19 වන සියවසේ අග භාගයේ දී බෞද්ධ පුනරුද්ධ ව්‍යාපාරයට දේශනය හා අධ්‍යාපනය යොදාගත් ආකාරය උදාහරණ සහිතව පැහැදිලි කරන්න.

iv. මෙරට බෞද්ධ පුනරුද්ධයට හෙන්රි ස්ටීල් ඕල්කට් තුමාගෙන් සිදු වූ සේවය ඇගයීමට ලක් කරන්න.

III කොටස - මුල් කාලීන ප්‍රජාතන්ත්‍රවාදය

මින් එක් ප්‍රශ්නයකට පිළිතුරු ලියන්න.

8. ක්‍රි. ව. 14 සිට 16 සියවසේ දක්වා ඇති වූ පුනරුද්ධය යුරෝපා ඉතිහාසයේ වැදගත් සිද්ධියකි.

- i. A - පුනරුද්ධ සමයේ ප්‍රසිද්ධියට පත් ඉතාලි නගරය
- B - මුද්‍රණ යන්ත්‍රය නිපදවූ ජර්මන් ජාතිකයා

C - පෘතුගීසි ගෝලාකාර බවත් අනෙකුත් ග්‍රහයන් සූර්යයා වටා පරිභ්‍රමණය වන බවත් සොයා ගත් තැනැත්තා

ii. යුරෝපයේ පුනරුද්ධය ඇතිවීමට බලපෑ හේතු 2ක් ලියන්න.

iii. පුනරුද්ධය ලංකාව කෙරෙහි බලපෑ ආකාරය පහත කරුණු ඔස්සේ පැහැදිලි කරන්න.

- A - ආර්ථික වෙනස්කම්
- B - සමාජ සංස්කෘතික වෙනස්කම්

iv. පුනරුද්ධ සමයේ කලා ශිල්ප ක්ෂේත්‍රයේ ඇති වූ වෙනස්කම් පහත කරුණු ඔස්සේ උදාහරණ දෙමින් පැහැදිලි කරන්න.

- A - චිත්‍ර කලාව
- B - ප්‍රතිමා කලාව
- C - ගෘහ නිර්මාණ කලාව

9. i. බ්‍රිතාන්‍යය හැර කාර්මික විප්ලවය පැතිර ගිය වෙනත් යුරෝපා රටවල් 3ක් නම් කරන්න.

ii. 19 වන සියවසේ දී කාර්මික විප්ලවය බ්‍රිතාන්‍යයෙන් බැහැරව වෙනත් රටවලට ව්‍යාප්ත වීමට බලපෑ හේතු 2ක් ලියන්න.

iii. නූතන සන්නිවේදන ක්ෂේත්‍රයේ දියුණුවට කාර්මික විප්ලවය මුල් විය. කාර්මික විප්ලවය සන්නිවේදන ක්ෂේත්‍රයේ දියුණුවට බලපෑ ආකාරය පැහැදිලි කරන්න.

iv. කාර්මික විප්ලවය නිසා ඇති වූ අයහපත් ප්‍රතිඵල 2ක් හා යහපත් ප්‍රතිඵල 1ක් පැහැදිලි කරන්න.