

• අංක 1 - 20 අක්ෂර ප්‍රශ්න පිළිබඳව විකල්ප පිළිතුරු තෝරා
එයට අයත් අංකය පිළිතුරු පත්‍රයේ නවහන් කරන්න.

① අප අප්‍රේමයේ අපේ ගෘහ, පුත්‍රයන් නවගන්නා හා පුත්‍රයන් -
නව ගොගන්නා ගෘහ ලෙස නවගන්නා දැක්විය හැකිය. පහත
දී අපේ ගෘහ අතරින් පුත්‍රයන් නව ගොගන්නා ගෘහ පහත
දැනුමක් කාතෘවය වන්නේ.

- (i) කර්ණමා, කර්ණමා, නල් (ii) කර්ණමා, මඩු, මීරණ
- (iii) මඩු, කේටුරා, මීරණ (iv) මඩු, කේටුරා, කර්ණමා

② නවගන්නා ගෘහ මල මුල පද්ධති ආකාර දෙකක් තිබේ.
මුදුන් මුල පද්ධතිය මුත් පත් ආකාරයක්. මුදුන් මුල පද්ධතිය
දැක්විය හැකි ගෘහ කාතෘවය වන්නේ.

- (i) කුර්ණමේනියා, මිරිස්, අඹ (ii) මොළු, පුළුස්, කල්
- (iii) පත්, කාතෘ, උසක (iv) කුර්ණමේනියා, මිරිස්, පත්

③ ගෘහ මුල් මගින් විශේෂ කාතෘයන් (කාර්යයන්) නිදහස්.
මුත් පත් කාතෘනම් වර්ධන ප්‍රජනනය නිදහස්වීම. ගෘහ මුල්
මගින් වර්ධන ප්‍රජනනය නිදහස් කර ගෘහ කාතෘවය වන්නේ.

- (i) කර්ණමා, කේටු, දෙල් (ii) අඹ, මොළු, පුළුස්
- (iii) කර්ණමා, කේටු, මිරිස් (iv) කර්ණමා, කේටු, පුළුස්

④ ආකාර කාතෘනම් කර අපේ මුල් නවගන්නා මුල් ලෙස හැඳින්වේ.
මුදුන් මුලේ ආකාර නවගන්නා කර අපේ ගෘහයකි.

- (i) බතල (ii) මැණිකොඳි
- (iii) කර්ණමා (iv) රට කර්ණමා

⑤ රන්ම කුමයේ ගෘහ මල මුල ගැටිත් මල වානස කරන
බැක්ටීරියාව මගින්

- (i) ගෘහයට අවශ්‍ය නිදහස්වීමේ නොවන නිදහස්.
- (ii) ගෘහයට ලෙඩබෝග නිදහස්.
- (iii) ගෘහයේ වැඩිම පුළුස්ම කරයි.
- (iv) ගෘහයේ නවගන්නා නොවන කරයි.

6) ප්‍රභාසංස්ලේෂකය ප්‍රධාන වශයෙන් සිදුවන්නේ ශාක පත්‍ර මලය ඒනෙක් ප්‍රභාසංස්ලේෂකය සිදුකරන ශාක කදන්දි ඇත. ප්‍රවෘත්ති කදන්දි ඇතුළත් කාක්ෂය වන්නේ.

- (i) තොල්, තල්
- (ii) නවහන්දි, හානාචාරිය
- (iii) දිවි, නවහන්දි
- (iv) පුළුන්, හානාචාරිය

7) වීදි, දිවි, කොස්, ගොටුකොළ ශාක මල ඇත්තේ.

- (i) සමාන්තර භාරව වින්‍යාසයකි
- (ii) ජාලාන භාරව
- (iii) සමාන්තර හා ජාලාන භාරව වින්‍යාස දෙකම පවතී.
- (iv) ඉහත කිසිවක් නොවේ.

8) ප්‍රමාණයට දියත් කොටස් වන්නේ.

- (i) කලංකය, ක්ෂීමය, නිවහන කෝණය
- (ii) පරාගධානිය, සුක්‍රිකාව
- (iii) කලංකය, පරාගධානිය
- (iv) ක්ෂීමය, සුක්‍රිකාව

9) වරු, හොර, ගම්මිළ ශාක මල කීච් ව්‍යාජිකය සිදුවන්නේ

- (i) ජලය මගින්
- (ii) සතුන්ගේ දෑගේ දැවවීමෙනි.
- (iii) සුළඟ මගින්
- (iv) ජලය හා සුළඟ මගින්.

10) ඇතැම් ද්‍රව්‍ය මත පිටවැදීම හිසා ස්විච් චද්‍යුක් ආරෝපණ නවගනී. මෙම භික්ති චද්‍යුක් ආරෝපණ නවගනා ගැනීම සඳහා භාවිතා කරන්නේ.

- (i) ඇමේටරය
- (ii) වෝල්ට්මීටරය
- (iii) ටෝල්ඩ් මීටරය
- (iv) ස්විච් චද්‍යුක් දුර්ශකය.

A කොටසේ ඉතාශයට ගැලපෙන විච්චිකර B කොටසින් තෝරා
 ඉති ඇති දෑපැරය A හි අංකයට ඉදිරියෙන් ලියන්න.

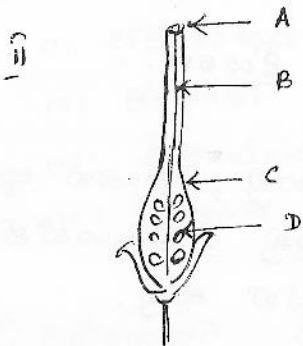
A B

- | | |
|---|--|
| <p>1. ධාරිත්වයක් තුළ ගබඩා කළ හැකි
 ආරෝපණ මනිනු ලබන ඒකකය
 ඉන්නේ.</p> <p>2. විද්‍යුත් තෝරා හා බැරවි</p> <p>3. නිදහසමුදාව</p> <p>4. තෝරා කීපයක් හිමැරවූව ඒක -
 හෙතරි නම්බකකළ දැවවුමක්</p> <p>5. දුක් මරමෝනු, පරිපතක යන්ත්‍ර මල
 නාච්ත කර දැක්කේ</p> <p>6) කාර බැරවි තුළ යොදා දැක් දුමන</p> <p>7) වියලි තෝරාතුළ දිනිංගුම දැක්කේ</p> <p>8) ඒකම දිශාවකට ගමන ධාරාව</p> <p>9) මසුපිස් , කාබන් ඩයොක්සයිඩ්
 වැනි වායු</p> <p>10) ජලය සමඟ ඒශ්‍රසර සහනා -
 ගත් දැනුවත් අමලය</p> | <p>a) ජයමේ හා නහුන නල්කියුරික්
 දිමිමය</p> <p>b) ජලයේ දියවේ.</p> <p>c) ජින්හි කහචු , කාබන් කූර,
 කාබන් කුචු , මැංගනීන් -
 ඩයොක්සයිඩ් කුචු.</p> <p>d) ගැරව්</p> <p>e) නරම ධාරාවකි (D.C)</p> <p>f) බැරවියක් මෙහ නැදිනිවේ.</p> <p>g) නිලතය මහිස් විදුලිය
 නිපදවන උපාංගයකි.</p> <p>h) බොක්කමේ තෝරා වේ.</p> <p>i) කාබිම විහානිරි මෙහ
 නැදිනිවේ.</p> <p>j) රනායනික ක්‍රියාවලියක් මහිස්
 විදුලිය නිපදවන උපාංග වේ.</p> |
|---|--|

සියලුම ප්‍රශ්න වලට පිළිතුරු සපයන්න.

i) ශාකයක ශීත වීඩි කොටස් දැක්වීමේ ඉහත චිත්‍රපටියේ කොටස් පුළුල්ව පැහැදිලි කරන්න.

ii) පුළුල්ව පැහැදිලි කරන්න මව් පත්‍ර හා පිළි පත්‍ර පිළිබඳව හෙවත් ව්‍යුහගත කරන්න.



A, B, C, D කොටස් හඳුනා දෙන්න.

iii) පුළුල්ව පැහැදිලි කරන්න මෙම කොටස් හඳුන්වන හඳුනා දෙන්න?

• සපුළු පත්‍ර හා ව්‍යුහගත වීඩි සිදු වන්නේ. එම සිදු වන්නේ මව් පත්‍ර හා ව්‍යුහගත වන්නේ කුමන ජලය.

iv) ජලය මගින් මව් පත්‍ර වීම නිසා හෝ හෝ වෙනත් ජලය හා ව්‍යුහගත වීමට මව් පත්‍ර 2 ක් ලියන්න.

v) ඉහත සියලුම ව්‍යුහගත වීමට සහභාගී වන ජලයේ නොගතව A, B හෝ වෙනත් වල සිටුවන ලදී.

A - හෝ වෙනත් වල සිටුවන ජලය ප්‍රධාන වශයෙන් සිදු වන ජලය වන බැවින් විය.

B - හෝ වෙනත් වල සිටුවන ජලය ප්‍රධාන වශයෙන් සිදු වන ජලය වන බැවින් විය.

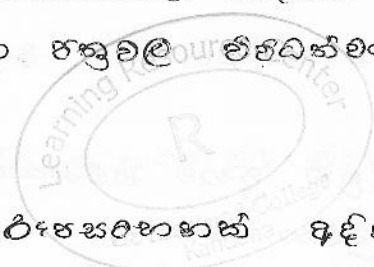
ඉහත දී දැක්වූ ව්‍යුහගත වීමේ චිත්‍රපටියේ A හා B හෝ වෙනත් වල දැක්වූ ව්‍යුහගත වීමේ ජලය හා ව්‍යුහගත වීමේ ජලය වන බැවින් විය.

එ, කොටස්, පුළුල්, කඩ, ම, ම, කඩ වැනි

A -

B -

2) දීර්ඝ ජීවිතයක් පවත්වා ගැනීමේදී ප්‍රධාන වශයෙන් සලකා බැලිය යුතු වන්නේ ආහාර හා පාන වලින් ලැබෙන ශක්තියයි. එහි අතර ආහාර පිළිබඳව විවිධත්වය ද පැහැදිලි කර ගනිමු.

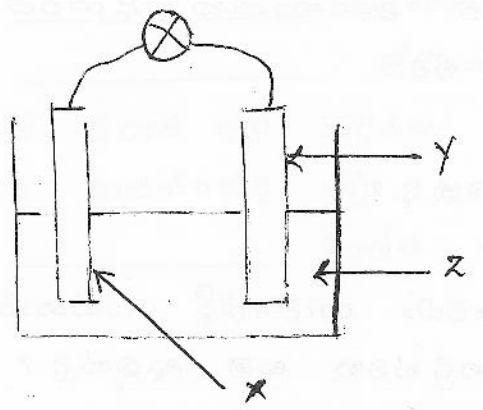


- i) ආහාර පිළිබඳව කොටස් කීපයකට වර්ගීකරණය කර ගනිමු.
- ii) ආහාර දී දැන ගත යුතු කරුණු හා සංයුක්ත පිළිබඳව පිළිබඳව විස්තර කර ගනිමු.
 එදි , කැරුණු පලතුරු , කොස් , පැහැර , නියමිලා , පොල්
- iii) ආහාරයකට ආහාර පිළිබඳව විවිධ වර්ගීකරණයක් (ආර්ථය) 2 ක් ලියන්න.
- iv) ආහාර වලින් ලැබෙන ශක්තිය පිළිබඳව විස්තර කර ගනිමු.

ආහාර	විවිධ වර්ගීකරණය	එම වර්ගීකරණයේ විවිධත්වය
ආහාර	-----	-----
විවිධ	-----	-----

පිටුව - II

3) ආහාර දැන ගැනීමේදී කරුණු කීපයකට වර්ගීකරණය කර ගනිමු.



- i) මෙහි x, y, z පිළිබඳව විස්තර කර ගනිමු.
- ii) මෙම පිටුවේ ඇති කරුණු මත පදනම්ව ගනු ලබන විවිධ වර්ගීකරණයක් ලියන්න.

iii) මෙම කෝචයේ + දිගුය හා - දිගුය නම් කරන්න.

iv) විදිහුන් ප්‍රභව නම්කමයෙහි පහත වගුව විවෘත කරගෙන සමපූර්ණ කරන්න.

ද්‍රව්‍ය	ප්‍රභවය	ක්‍රියාත්මක කරවීමට අවශ්‍ය වාතාව	
		සරල වාතාව	පහත වර්තන වාතාව
උදා. හා පද්ධත ලාමු දැල්වීම	ඔස්සමේව	-	✓
ජෛවමය ප්‍රජනනය ක්‍රියාත්මක			
ගෘහස්ථ විදුලි නැපයීම			

• කලීම් දිගුයක් නොදා වැනි දෙකෙළවර ගැලීයනෝ මීටරයකට නම්කමකර, දිගුව වූමනකයක් වීම අත්නායක දිගුය කැලීම් දිගුයට හා විවිධ වලිනය කරන වට.

v) ඔබට දැක්වූ භෞතික නිරීක්ෂණය කුමක්ද?

vi) අත්නායකයක් නමග වූමනක බල රේඛා ගැලීයේදී අත්නායකය කුම වර්ධනයක් උත්පාදනය වීම හදුන්වන නම කුමක්ද?

4

(i) ස්ථිති විද්‍යුත් ආරෝපණ යහු මොහොතද ?

ii) ස්ථිති විද්‍යුත් ආරෝපණ පිළිබඳ කරුණු ඉදිරිපත් කරන මේ විදිතාලයා කවුද ?

• සෘද්ධි රේඛි වලින් පිරිමැද ආරෝපණය කරගත් වීදුරු දෂර්ඛක් හුලස්සන් පල්ලා, මෝම රේඛි වලින් පිරිමැදික මේ ප්‍රකාශයට දෂර්ඛක් හි දිශාවට ගෙන පහ මදී.

iii) ඔබට දැකිය හැකි නිරීක්ෂණය කුමක්ද ?

iv) එම නිරීක්ෂණයට හේතුව කුමක්ද ?

v) ඉහත ආකාරයට පිරිමැදීම නිසා වීදුරු දෂර්ඛට හා ප්‍රකාශයට දෂර්ඛට මැදිහත ආරෝපණය කැමක්ද ?

vi) භෞමික භෞමික ආධාරක මත පල්ලි දීඬු ලිං කලවට මැදිහත නිරීක්ෂණය කුමක්ද ?

vii) ඉහත නිරීක්ෂණය සඳහා හේතු පැහැදිලි කරන්න.

මකුණු - 11

5) පහත දී දැන වචන යොදා නිශ්චය කරන්න.

(මුහුදු ජලය , පොල්කෙළි , දාලකයක් , ජලය , ලිහිල් කුහු)

(a) • බොහෝ දුරට ජලයේ නොදිස් දියවන නිසා ජලය හොඳ ① _____

② _____ ජලයේ වඩා හොඳින් දියවන දැකර

③ _____ ජලයේ දිය නොවේ .

මින්සි සිරුර කැම හිදුවන ජීවි ක්‍රියාවලි වලට මාධ්‍යක් ලෙස ක්‍රියා කරන්නේද ④ _____ වේ .

⑤ _____ මාස්ප නිරිමේන් සෝඩියම් ස්ලෝරයා වෙන්කර ගනී .

5

(b). ජිනින් ජිවනින් සෝත්තු මාරිනාමනදී හදුනාගත් ශාසන නිපයන් පහක දික්වේ.

ශාසනයේ නම	වේදිපුර	මදුමාලේ	නිකුල්	මුමුරු	මෑහොගනි
ශාසන නංගුනාම	6	8	4	4	2

i) මෙහි දික්වූ දික්වූ ජිවන ජිවන පුජ්ජාරයන්හි නිරූපණය කරන්න.

ii) මෙහි දික්වූ දික්වූ කදන් නිතික ශාසනය සැමන්ද?

iii) සුඛා කාමීන්ගේ හැඩ දික්වූ විච නිතික ශාසනය සැමන්ද?

මුතු - 11