

ද මැසිනොද් විද්‍යාල - කදාන  
දෙවනවාර පරීක්ෂණය - 2019

ඉතිහාසය

10 ශ්‍රේණිය

කාලය - පැය 02

I කොටස

1. ක්‍රි.ව. 5 වන ශත වර්ෂයේ දී පමණ රචනා වීම, අඛණ්ඩ ඉතිහාසය කියවෙන මූලාශ්‍රය කුමක්ද?
  1. මහාවංසය
  2. දීපවංසය
  3. බෝධිවංසය
  4. නිකාය සංග්‍රහය
2. අතීත ප්‍රජාව විසින් විවිධ කාල වකවානුවල ලියන ලද ග්‍රන්ථ හෝ ලේඛන
  1. පුස්තකාල පොත්පත
  2. ශිලා ලිපිය
  3. සාහිත්‍ය මූලාශ්‍රය
  4. අභිලේඛනය
3. පොළොන්නරු යුගයේදී භාවිතා වූ කාසි විශේෂයකි
  1. ඇතාහාස්වස්තික
  2. කහපණ
  3. තඹමස්ස
  4. ලක්ෂ්මිකාසිය
4. තම අත්දැකීම් ඇසුරෙන් උඩරට රාජ්‍ය පිළිබඳව තොරතුරු ඇතුලත් ග්‍රන්ථයක් ලියා ඇත්තේ
  1. බැල්ඩියස්
  2. රොබට් නොක්ස්
  3. රිබෙයිරෝස්
  4. ක්වෝරෝස් පියතුමා
5. ක්‍රි.ව. 5 වන සියවසේ දී අනුරාධපුර රාජකීය කාන්තාවන්ගේ ඇඳුම් - පැළඳුම් ගැන අවබෝධයක් ලබා ගත හැකි මූලාශ්‍රයකි
  1. සීගිරි විහු
  2. උඩරටාමධිප පැරණි වික්‍රම
  3. තිවංක පිළිමගෙයි
  4. කැළණි විහාර වික්‍රම
6. ශිලා ලිපිවල හිරු - සඳු සංකේතය යොදා ඇත්තේ කුමක් නිරූපණයටද?
  1. රාජ්‍ය අයිතිය
  2. වර්ෂාව
  3. භෞතාග්‍රය
  4. සදාකාලික බව
7. පහත දැක්වෙන පුද්ගලයන් ඇසුරෙන් ශ්‍රී ලංකාවට පැමිණ තොරතුරු අධ්‍යයනය කොට වාර්තා කැබුටින් දැක්වෙන පිළිතුරු වන්නේ,
 

A - මෙගස්තිනිස්	B - ෆාහියන් හිමි	C - ටොලමි
D - ඉබන්බතුතා	E - රොබට් නොක්ස්	F - හිසුංසියං

  1. A,B හා D
  2. B,D හා E
  3. C,D හා E
  4. B,D හා F
8. ශ්‍රී ලංකාවේ ප්‍රාග් ඓතිහාසික යුගයේ විසූ මානවයාගේ ජීවන රටාව පිළිබඳව තොරතුරු ලබා ගැනීමට ඉවහල් වන සාධක බොහොමයක් ලැබී ඇති ස්ථානයක් ලෙස සැලකෙනුයේ
  1. කඳුරුගොඩ
  2. පාහියන්ගල
  3. ඉරණමඩුව
  4. කුරුවිට බට දොඹලෙන
9. මිනිසාගල්කන්ද, බුන්දල, අලුගල්ගේ යන ප්‍රාග් ඓතිහාසික ස්ථාන අයත් වන්නේ කුමන පරිසර කලාපයටද?
  1. පහත රට වියළි කලාපයටය
  2. පහත රට අතර මැදි වියළි කලාපයටය
  3. පහත රට තෙත් කලාපයටය
  4. අර්ධ ඉෂ්ක කලාපයටය



10. ලංකාවේ ගල් යුගයේ විසූ මිනිසුන් හා වර්තමාන වැදි ජනතාව අතර පවතින සමානාත්මතාවයන් ලෙස පර්යේෂකයින් පෙන්වා දී ඇති ක්ෂේත්‍ර වන්නේ,

- 1. සංස්කෘතික හා දේශපාලන වශයෙන්
- 2. සංස්කෘතික හා ජීව විද්‍යාත්මක වශයෙන්
- 3. ආර්ථික හා දේශපාලන වශයෙන්
- 4. සංස්කෘතික හා ආර්ථික වශයෙන්

11. නිවාස ඉදි කිරීමේදී ගිලා නොබසින ලෙස ගෙබිම සකස් කර ගැනීමත්, පොළොවට ලම්බාකාර ලෙස බිත්ති ඉදි කිරීමටත් යන තාක්ෂණික උපක්‍රම භාවිතා කළේ,

- 1. දඩයම් යුගයේ
- 2. පූර්ව ඓතිහාසික යුගයේ
- 3. මුල් ඓතිහාසික යුගයේ
- 4. ප්‍රාග් ඓතිහාසික යුගයේ

12. මුල් ඓතිහාසික යුගයේදී ගම් කිහිපයකින් සැදුම්ලත් ගම් ප්‍රධානීන්ට කළදිය පොකුණ සෙල් ලිපියේ හඳුන්වා ඇත්තේ,

- 1. ගෘහ පතින් ලෙස
- 2. දස ගම් ඇත්තන් ලෙස
- 3. ගම්ක ලෙස
- 4. පරුමකු ලෙස

13. මුල් ඓතිහාසික යුගයේදී ලංකාවේ ජනාවාසවල ව්‍යාප්තිය පිලිබඳව අවබෝධයක් ලබා ගැනීමට වැදගත් වන සාධකය පහත පිළිතුර අතුරෙන් තෝරන්න.

- 1. ගල් ගුහාවල පිහිටීම
- 2. ගම් වැව් වල ව්‍යාප්තිය
- 3. ස්වභාවික සම්පත්වල ව්‍යාප්තිය
- 4. තැනිතලා බිම්වල ව්‍යාප්තිය

14. පැරණි ගමක ජීවත් වූ දිළිඳු වැසියෙකු ඊළඟ කන්නයේ ලබාදෙන පොරොන්දුව පිට ඒ ගමේ ගම්කයාගෙන් වි මල්ලක් ඉල්ලා ගත් පුවතක් සඳහන් වන්නේ,

- 1. ජාතකවිචකවාටේ ය
- 2. සද්ධර්ම රත්නාවලියේ ය
- 3. පුජාවලියේ ය.
- 4. රාජාවලියේ ය

15. අන්තර් ජාතික කලාපීය අවශ්‍යතාවයකට මුහුණ දීම සඳහා මහා වැව් තැනීමට පුරෝගාමී වූයේ,

- 1. මහසෙන් රජතුමා
- 2. වසභ රජතුමා
- 3. ධාතුසේන රජතුමා
- 4. මහා පරාක්‍රමබාහු රජතුමා

16. පාලන මධ්‍යස්ථානය ලෙස අනුරාධපුරය තෝරාගෙන අනුරාධපුර රාජධානිය ගොඩනැගීම සිදුකළ රජතුමා වන්නේ,

- 1. දේවානම්පියතිස්ස රජු
- 2. දුටුගැමුණු රජු
- 3. වසභ රජු
- 4. පණ්ඩුකාභය රජු

17. සෙල්ලිපි වල වෙජ,අවරිය , නගර වුඩිය , කනපෙඩික වශයෙන් දක්වා ඇති පුද්ගලයින් හැදින්වෙන නම් අනු පිළිවෙලින්

- 1. ආචාර්ය, වෛද්‍ය, නාගරික වාස්තු විද්‍යාඥයා, ලේඛනාගාරය ප්‍රධානි
- 2. වෛද්‍ය, ආචාර්ය, ලේඛනාගාරය ප්‍රධානි , නාගරික වාස්තු විද්‍යාඥ
- 3. වෛද්‍ය, ආචාර්ය, නාගරික වාස්තු විද්‍යාඥයා, ලේඛනාගාරය ප්‍රධානි
- 4. නාගරික වාස්තු විද්‍යාඥ , වෛද්‍ය, ආචාර්ය, ලේඛනාගාරය

18. දකුණු ඉන්දියානු කුලී, හේවායන්ගේ සහාය පැතු පැරණිකම ශ්‍රී ලාංකික පාලකයින් දෙදෙනා වනුයේ,

- 1. වළගම්බා හා මහසෙන් රජවරුන් ය
- 2. ඉලතාග හා අභයනාග රජවරුය
- 3. පණ්ඩුකාභය හා මුට්සිව රජවරුය
- 4. දුටුගැමුණු හා වසභ රජවරුය

19. I වන විජයබාහු රජතුමාගෙන් සිදුවූ සේවාව ඇගයීමේදී ප්‍රමුඛත්වය දිය යුත්තේ මින් කුමන කරුණටද?

1. පොළොන්නරුවේ ආරම්භක පාලකයා වීම
2. ඥාති සම්බන්ධතා වලින් අසල්වැසි රාජ්‍ය සමඟ සුභද්‍රව කටයුතු කිරීම
3. අභාවයට ගොස් තිබූ වාරිමාර්ග වෙහෙර විහාර ප්‍රතිසංස්කරණ කිරීම
4. සොළී පාලනයෙන් මෙරට ස්වාධීන රාජ්‍යයක් කිරීම බිහි කිරීම

20. පුරාණ වෙළඳපොළවල් සංවිධානාත්මක පාලනය වූ බවට තොරතුරු ලැබෙන හොඳම නිදසුන වන්නේ,

1. බුද්ධන්තෙහෙල සෙල්ලිපිය
2. කොත්ගල්කන්දේ සෙල්ලිපිය
3. මිහින්තලා පුවරු ලිපිය
4. සොරබොරවැව ටැම් ලිපිය

21. ඡේන් වගාකරුවන්ගෙන් අය කළ “කැති අඩ”, “කොටුකනබ” යන බදු අහෝසි කළ රජතුමා

1. I වන පරාක්‍රමබාහු රජු
2. කිරිති ශ්‍රී නිශ්ශංක රජු
3. හතරවන උදය
4. I වන විජයබාහු රජු

22. පැරණි ශ්‍රී ලංකාවේ පැවති කර්මාන්ත කිහිපයක් ද කර්මාන්ත හා සම්බන්ධ පුද්ගලයන්ගේ නම් ද දැක්වේ. “අ” තීරුව සමඟ “ආ” තීරුව ගැලපූ විට,

“අ”	“ආ”
රන් කර්මාන්තය	A- තතවය
කම්මල් කර්මාන්තය	B- තුලාධාර
ඇන්දක් කර්මාන්තය	C- කබර
පේෂ කර්මාන්තය	D- දච්ඤ
1. C,A,D,B	2. B,C,D,A
	3. D,C,A,B
	4. B,D,C,A

23. සනීපාරක්ෂාව හා ස්වස්ථාවය පිළිබඳව අවධානය යොමු කරමින් රෝහල් දහ අටක් ඉදි කළ බව වංසකථාවට දැක්වෙන්නේ කුමන රජතුමා පිළිබඳවද?

- |                  |                         |
|------------------|-------------------------|
| 1. දුටුගැමුණු රජ | 2. I වන පරාක්‍රමබාහු රජ |
| 3. බුද්ධදාස රජ   | 4. I වන උපතිස්ස රජ      |

24. අග්නි ගඟ හරස් කර බැම්මක් බැඳ වැව ගණනාවකට ජලය ගෙන යාමට තැනූ ඇළ මාර්ගය වන්නේ,

- |              |                  |
|--------------|------------------|
| 1. යෝධ ඇළ    | 2. ඇළ හැර ඇළ     |
| 3. මිනිපේ ඇළ | 4. අංගමැඩිල්ල ඇළ |

25. ශ්‍රී ලංකාවේ වැඩිපුරම හමු වී ඇති විදේශ කාසි වර්ග වන්නේ,

- |              |                   |
|--------------|-------------------|
| 1. අරාබිකාසි | 2. ඉන්දියානු කාසි |
| 3. Voc කාසි  | 4. රෝම කාසි       |

26. අරාබි ජාතික ඉතිහාසඥයකු වන අල් - බලසුරි ලංකාව හැඳින්වීමට භාවිත කළ නාමය වන්නේ,

- |                |                   |
|----------------|-------------------|
| 1. සෙරන්ඩිබ්   | 2. සෙයිලන්        |
| 3. තැප්‍රොබේන් | 4. රතු කැට දිවයින |

27. වර්තමානයේ පාර්ලිමේන්තුව විසින් ඉටු කරනු ලබන කාර්ය වන නීති සෑදීමේ කාර්ය අතීතයේ ඉටු කළේ

- |              |                     |
|--------------|---------------------|
| 1. විධායකයයි | 2. රාජ සභාවයි       |
| 3. අධිකරණයයි | 4. ව්‍යවස්ථාදායකයයි |

28. ලංකාවේ “ගව්ව” යන මිනුම් භාවිත කරන ලද්දේ

- 1. දුර මැනීමට
- 2. බර මැනීමට
- 3. කාලය මැනීමට
- 4. අවකාශය මැනීමට

- පැරණි රෝහලක නටඹුන් හමුවීම
- ශල්‍ය කර්ම සඳහා භාවිතා කළ මෙවලම් හමුවීම
- මහා පරාක්‍රමබාහු සමයට අයත් වේ.

29. ඉහත තොරතුරු වලට අදාළ ස්ථානය පහත පිළිතුරු අතරින් තෝරන්න

- 1. ආලාහන පිරිවැය
- 2. රිටිගල
- 3. වෙස්සගිරිය
- 4. මිහින්තලය

30. නායක ස්වාමීන් වහන්සේලා සමීපයේ විසූ ශිෂ්‍ය භික්ෂූන් වහන්සේලා සෙල්ලිපිවල හඳුන්වා ඇත්තේ,

- 1. සාමනේර
- 2. ථේර
- 3. අන්තේවාසික
- 4. සද්දිභාරිය

31. ජලයේ පීඩනය පාලනය කරමින් වැවේ ජලය පිටතට ගැනීම සඳහා තනන ලද ආයාක වත්ස්රකාර අවකාශය හඳුන්වන්න නමකුමක්ද?

- 1. බියෝ කොටුව
- 2. සොරොච්ච
- 3. රළපනාව
- 4. පිටවන

32. ඓතිහාසික යුගයේ විනිමය කටයුතු සඳහා ලෝහ බර භාවිත කළ බවට සාධකයක් ලෙස “රන් දෙවියි කලඳය” යනුවෙන් සඳහන් කර තිබූ රන් ලෝහ කැබැල්ල හමුවූයේ,

- 1. ජේතවන කැනීම් වලිනි
- 2. අභයගිරි කැනීම් වලිනි
- 3. සිගිරියේ කැනීම් වලිනි
- 4. මාතොට කැනීම් වලිනි

33. මාසන නීතිය පනවන ලද්දේ කුමන රජතුමා විසින්ද?

- 1. IV වන මිහිඳු
- 2. I වන ගජබාහු
- 3. IV වන කාශ්‍යප
- 4. අමරසිංහ මූර්ති අභය

34. ජලාශ වල ජීවත් වන පක්ෂීන් නොමැරිය යුතු යැයි නීතිය පනවන රජතුමා,

- 1. කීර්තිශ්‍රී නිශ්ශංකමල්ල
- 2. IV වන මිහිඳු
- 3. I උපතිස්ස
- 4. I වන ගජබාහු

35.\* නිසිකලට සි සැට නොකරන පුද්ගලයින්ට කලං පහක දඩයක් නියම කිරීම

\* වැව් වලින් ගොවිතැන් කරන කුඹුරු වල වී මිස මු අට වැපිරීම නොකළ යුතුය.

ඉහත සඳහන් නීති ඇතුළත් සෙල්ලිපි දෙක පිළිවෙලින් සඳහන් වන පිළිතුර තෝරන්න

- 1. වෙස්සගිරිය සෙල්ලිපිය , බදුල්ල ටැම් ලිපිය
- 2. බදුල්ල ටැම් ලිපිය , කොණ්ඩවට්ටුවාන් ටැම් ලිපිය
- 3. මිහින්තලා පුවරු ලිපිය , සිතුල් පව්ව ලිපිය
- 4. කොණ්ඩවට්ටුවාන් ටැම් ලිපිය , වෙස්සගිරිය සෙල්ලිපිය

36. අපරාධ නීතිය සම්බන්ධයෙන් රජවරු දැඩිව ක්‍රියා කළ බව වේවාල්කැටිය සෙල්ලිපියෙන් පැහැදිලි වේ. විවිධ අපරාධ වලට දිය යුතු දඩුවම් පැහැදිලි කර ඇති ඒ සෙල්ලිපි කරන ලද්දේ,

- 1. මහා පරාක්‍රමබාහු රජ
- 2. IV වන මිහිඳු
- 3. V වන මිහිඳු
- 4. IV වන උදය

37. නීති ක්‍රියාත්මක කිරීම සඳහා මහා අධිකරණයක් පවතී බවට තොරතුරු සඳහන් වන I වන ගජබාහු රජුගේ සෙල්ලිපියක් පිහිටි ප්‍රදේශය කුමක්ද?

- 1. සිතුල් පව්ව
- 2. ගොඩව්‍ය
- 3. සොරබොරවැව
- 4. වෙස්සගිරිය

38. පොළොන්නරු යුගයේ දී තෙවරක් රාජ්‍ය බලය ලබා ගත් රැජිණිය වන්නේ,

- 1. අනුලා බිසව
- 2. කලාණි රැජිණිය
- 3. සුගලා බිසව
- 4. ලීලාවතී රැජිණිය

39. අතීතයේ සුප්‍රසිද්ධ දක්ෂ කාන්තාව හැඳින්වූයේ “මධුපාචිකා” යනුවෙනි. මේ බව සඳහන් වන්නේ,

- 1. ධම්පියා අටුවා ගැට පදයේ
- 2. සද්ධර්මලංකාරයේ
- 3. රසවාහිනී
- 4. සමන්තපාසාදිකාවේ

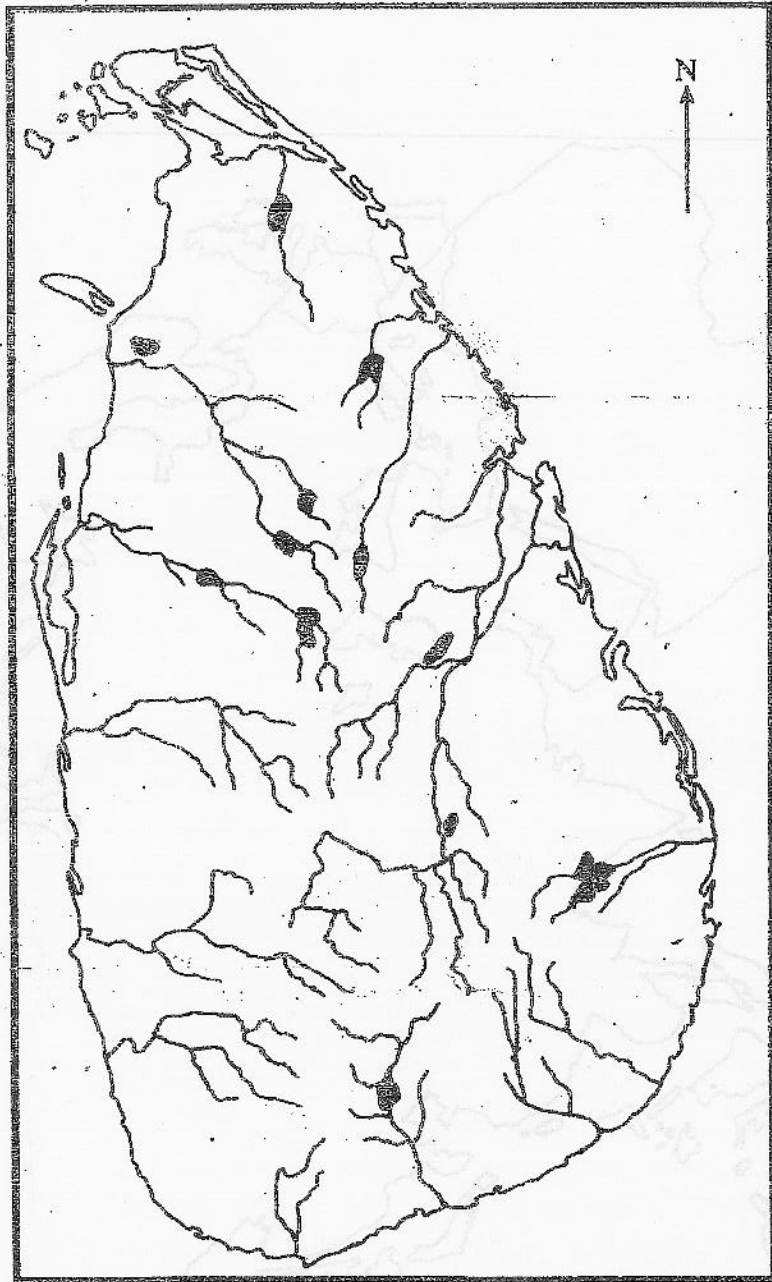
40. ක්‍රි.පූ. 700 - 450 අතර කාලයට අයත් ගෙල මාලයක් ඉබ්බන්කටුව සුසාන භූමියෙන් සොයාගෙන ඇත. ඒ මාලය කැණීමට භාවිත කර ඇති පබළු ආනයනය කළ රට වන්නේ,

- 1. රෝමය
- 2. චීනය
- 3. ඉන්දියාව
- 4. පර්සියාව

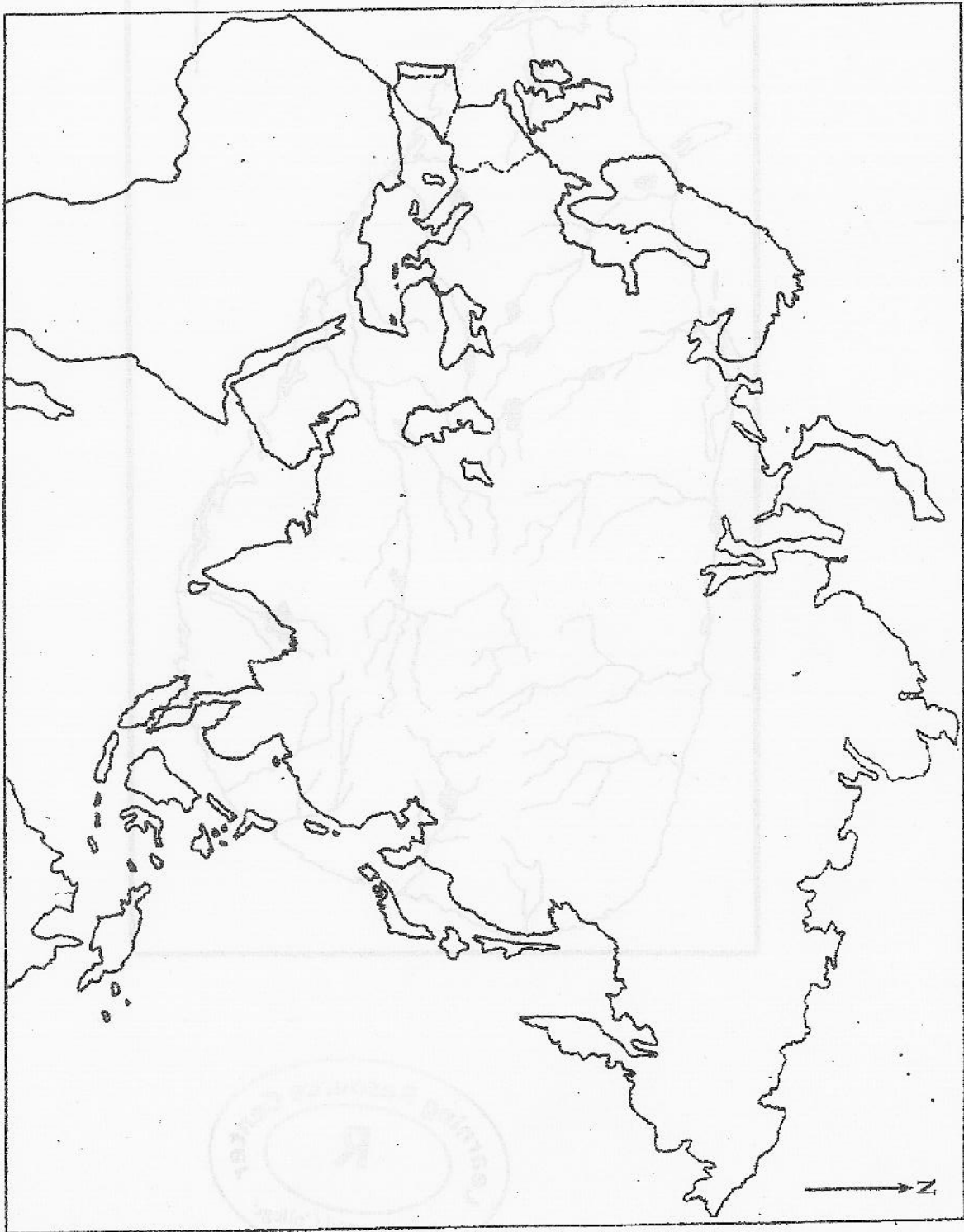


31-07-2019

Grade - 10



PAC Fo-18  
01-0000



31-07-2019



ද මැසිනෝද් විදුහල - කඳාන  
De Mazenod College - Kandana  
ඉතිහාසය

පැය 2

දෙවන වාර පරීක්ෂණය - 2019

10 ශ්‍රේණිය

- I කොටසේ පළමු ප්‍රශ්නය අනිවාර්යය වේ.
- II කොටසින් ප්‍රශ්න පහකට පිළිතුරු ලියන්න.

I කොටස

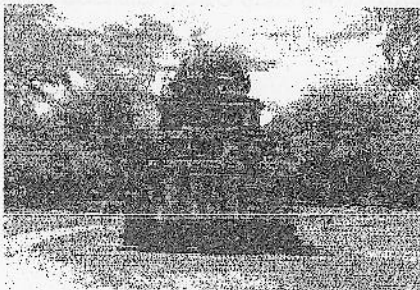
(1) අ. පහත සඳහන් i යටතේ දක්වා ඇති ස්ථාන ඔබට සපයා ඇති ලංකා සිතියමේදී, ii යටතේ දක්වා ඇති ස්ථාන ලෝක සිතියමේදී ලකුණු කරන්න.

- i. මාතොට, දඹකොළපවුන, පොම්පරිප්පු, ගෝකණ්ණකිත්ථ, යල්වතොට, දේවනගර, කලා වැව, පරාක්‍රම සමුද්‍රය, මිණිපේ අමුණ, සීගිරිය, කිරිදි ඔය, මිනිහාගල්කන්ද.
- ii. රතු මුහුද, අරාබිය, චීනය, බෙංගාලබොක්ක, මලක්කා සමුද්‍ර සන්ධිය, රෝමය

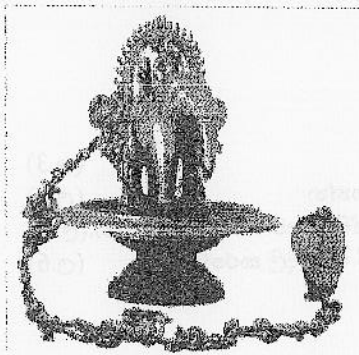
ආ. පහත තොරතුරු වලට අදාළ පිළිතුරු අනුපිළිවෙළින් ඔබේ පිළිතුරු පත්‍රයේ ලියන්න.

- i. පනාකඩුව තඹ සන්නසට අනුව පළවන විජයබාහු රජුට රැකවරණය දුන් නිළධාරියා -
- ii. ගල්පොතගෙල් ලිපිය කරවූ පොළොන්නරු පාලකයා -
- iii. සීගිරිය බලකොටුවක් ලෙස ගොඩනගාගත් රජතුමා -
- iv. මෙරට පාලනය කළ පළමු ලම්භකර්ණ රජතුමා -

ඇ. පහත දක්වා ඇති රූප ඇසුරින් සසා ඇති ප්‍රශ්න වලට පිළිතුරු සපයන්න.



- A. i. මෙම රූපය නම් කරන්න
- ii. මෙය කුමන ආගමක් හා සම්බන්ධවේද?
- iii. මෙය පිහිටි නගරය කුමක්ද?
- iv. මෙය කවර බලපෑම මත ඉදි වූවක්ද?



- B. i. මෙම රූපය නම් කරන්න
- ii. මෙය සොයාගත් ප්‍රදේශය කුමක්ද?
- iii. මෙය කවර රජතුමා හා සම්බන්ධවේද?
- iv. මෙහි ඇති භෞතික විද්‍යා මූලධර්මය කුමක්ද?



**II කොටස**

ඔබ කැමති ප්‍රශ්න 5 නට පිළිතුරු සපයන්න

- (2) i. ප්‍රාග් ඓතිහාසික මානවයා ජීවත්වූ පරිසර කලාප තුනක් නම් කරන්න (උ.3)
- ii. ප්‍රාග් ඓතිහාසික මානවයාගේ ජීවන රටාවේ කැපී පෙනෙන ලක්ෂණ දෙකක් ලියන්න (උ.4)
- iii. ප්‍රාග් ඓතිහාසික යුගයට වඩා පූර්ව ඓතිහාසික යුගයේ දියුණු අවමංගලය වාරිතූ පැවති බව කරුණු 3 ක් ඇසුරින් පැහැදිලි කරන්න. (උ.5)
- iv. පූර්ව ඓතිහාසික යුගයේ තාක්ෂණයේ දියුණු බව කරුණු 3 ඇසුරින් පැහැදිලි කරන්න (උ.6)
- (3) i. රජවරුන්ගේ ක්‍රියා කලාපය අනුව රාජත්ව සංකල්ප 3ක් පහත දැක්වේ. ඊට අදාලරජවරුන් වරහන තුළින් තෝරා ලියන්න.
- A දේවත්ව සංකල්පය -
- B නරේශ්වර සංකල්පය -
- C චක්‍රවර්තී සංකල්පය - (උ.3)
- (පළවන කාශ්‍යප, මහසෙන්, කුටකර්ණ අභය, නිශ්ශංකමල්ල, දේවානම්පියතිස්ස)
- ii. රටවැසියා බලාපොරොත්තුවූ පරිදි රජතුමාගෙන් ඉටුවිය යුතු යුතුකම් 4 ක් සඳහන් කරන්න. (උ.4)
- iii. A. පැරණි ලංකාවේ රාජ්‍ය උරුමය ලැබුණු ආකාරයට උදාහරණ 2 ක් ලියන්න
- B. පණ්ඩුකාභය රජතුමා මධ්‍යගත පාලනයක් ගෙන යාමට කළ සේවාවන් 3 පැහැදිලි කරන්න (උ.5)
- iv. අනුරාධපුරයේ හා පොළොන්නරු යුගයේ විසූ රජවරු අසල්වැසි රටවල් සමග මෙන්ම ඇත රටවල් සමගද සුභදශීලී සම්බන්ධතා පැවැත්වූ අවස්ථා කරුණු 3 ක් ඇසුරින් පැහැදිලි කරන්න. (උ.6)
- (4) i. අතීත ලංකාවේ වෛද්‍ය විද්‍යාවේ දියුණුවට අනුග්‍රහ දැක්වූ රජවරු 3 ක් නම් කරන්න (උ.3)
- ii. පැරණි ලංකාවේ දියුණුව පැවති කර්මාන්ත 4 ක් නම් කරන්න (උ.4)
- iii. A විදේශ වෙළඳාමේ වර්ධනයට බලපෑ සාධක දෙකක් ලියන්න
- B පැරණි දේශීය වෙළඳාම සංවිධානාත්මකව පැවති බවට කරුණු 3 ක් ලියන්න (උ.5)
- iv. මෙරට පැරණි සමාජයේ පාලකයන් තුළ මෙන්ම ජනතාව තුළද වාර්ගික සහජීවනය පැවති බවට කරුණු 3 ක් ඇසුරින් පැහැදිලි කරන්න. (උ.6)
- (5) i. සෙල් ලිපි වල පහත සඳහන් වෘත්තීන්හුන්ටා ඇති වෘත්තීය නාමයන් ලියන්න
- A ගුරුවරු -
- B වෛද්‍යවරු -
- C නීති විභාග - (උ.3)
- ii. ක්‍රි.ව 12 සියවසයේදී ක්‍රියාත්මකවූ දකුණු ඉන්දීය වෙළඳ සංවිධාන දෙකක් නම් කරන්න
- අනුරාධපුරය නගරයක් ලෙස වර්ධනය වීමට තුඩු දුන් වෙළඳවරයන් දෙකක් නම් කරන්න (උ.4)
- iii. ක්‍රි.පූ. 3 වන සියවසයේදී මෙරටේ බුදු දහම මුල් බැසගත් පසු ව්‍යාප්තවූ වෙනත් ආගම් පිළිබඳ කරුණු දෙකක් ඇසුරින් පැහැදිලි කරන්න (උ.5)
- iv. ඓතිහාසික යුගයේ පැවති ආර්ථික රටාව තුළ කෘෂිකර්මාන්තය සංවිධානය වී තිබූ ආකාරය නිදසුන් දක්වමින් පැහැදිලි කරන්න. (උ.6)
- (6) i. පහත සඳහන් ඇළ මාර්ග තැනවූ රජවරු නම් කරන්න
- i. ඇළහැර ඇළ -
- ii. යෝධ ඇළ හෙවත් ජය ගඟ -
- iii. මිණිපේ ඇළ - (උ.3)
- ii. අතීත ලංකාවේ මහ වැව් තැනීම අවශ්‍ය වූයේ ඇයි? කරුණු 4 ක් ලියන්න (උ.4)
- iii. වැවක ජල කළමනාකරණයට අදාල තාක්ෂණික නිර්මාණයන් 3 ක් පිළිබඳව විස්තර සපයන්න. (උ.5)
- iv. වසඟ රජතුමා වාරි කර්මාන්තයට කළ සේවාව කරුණු 3 ක් ඇසුරින් පැහැදිලි කරන්න (උ.6)

(7) i. "නූතනනාමයන් නොවූවත් විද්‍යාත්මක මූලධර්ම අප පැරැන්නෝ යොදා ගන්න." පහත අවස්ථා සඳහා උදාහරණ වරහන තුළින් තෝරා ලියන්න.

- A පාෂාණ කැබලි දෙකක් වෙර යොදා පතුරු ගලවා මෙවලම් නැතිම
- B සොහොන් ගර්භ වල මැටි නළ සවි කිරීම
- C රුවන්වැලි සෑයේ වප්‍රවුම බට නම් උපකරණයක් සවි කිරීම (උ.3)

( ස්ඵටික විද්‍යුතය, දහනයට ඔක්සිජන් වායුව අවශ්‍ය බව, පීඩන ශල්කනය, ගුරුත්වාකර්ෂණය ශුන්‍ය කිරීම, ස්ඵටික ජල විද්‍යා මූලධර්මය)

ii. පහත සඳහන් නිර්මාණ හමුවූ ප්‍රදේශ අනුපිළිවෙළින් දක්වන්න.

- A මල් කැටයම් 21 සහිත වී ඇටයක ප්‍රමාණයේ රන් කැල්ලක කොටසක්
- B වර්ණාලේපිත පැරණි උළු
- C ශල්‍යකර්ම සඳහා භාවිතා කළ පැරණි ලෝහමය කතුරු
- D පැරණි සොරොච්චක නටඹුන් (උ.4)

iii. A පැරණි ලංකාවේ වාස්තුවිද්‍යාත්මක නිර්මාණ 3 ක් ලියන්න (උ.5)

B රුවන්වැලි සෑයේ අත්තිවාරම නූතන කොන්ක්‍රීට් තාක්ෂණයට සමානව සකස්කර තිබූ බව පැහැදිලි කරන්න

iv. A අතීත ලංකාවේ දියුණු යකඩ නිෂ්පාදනයක් තිබූ බවට තොරතුරු ලැබෙන ස්ථාන දෙකක් සඳහන් කරන්න.

B එම ස්ථානයන්හි යකඩ නිෂ්පාදනය කළ ආකාරය පැහැදිලි කරන්න (උ.6)

8) i. පැරණි සමාජ සංවිධානය තුළ සිටි නිලධාරීන් සමූහයක් පහත දැක්වේ. ඔවුන්ව සෙල්ලිපි වල හදුන්වා තිබූ ආකාරය ලියන්න.

- A මහ රජ
- B රාජකීය නිලධාරීන්
- C සාමාන්‍ය ජනතාව (උ.3)

(කුඩින්, මේකාප්පර්, රදකොල්ගම්දරු, මුපුරුමුකා, දණ්ඩනායක)

ii. අතීත සමාජයේ බදු නීතිය යටතේ අයකළ බදු වර්ග කීපයක් පහත දැක්වේ. එම බදු වර්ග කුමක් සඳහා අයකළ බදු දැයි සඳහන් කරන්න.

- A දකපති B බොජකපති
- C මතරමපිබක D කැනිඅඩ (උ.4)

iii. අතීත ලංකාවේ කාන්තාවන්ට සමාජයේ ඉහළ තත්වයක් හිමිවී තිබූ බවට කරුණු දෙකක් ආශ්‍රීතව පැහැදිලි කරන්න.

iv. නිරෝගී ජීවිත ගත කිරීමට අතීත ආහාර රටාවෙන් ලබාගත හැකි ආදර්ශ 3 ක් පැහැදිලි කරන්න