

අධ්‍යාපන පොදු සහතික පත්‍ර උසස් පෙළ
වර්ෂය - 2016

ව්‍යාපාර අධ්‍යයනය I
Business Studies I

12 ශ්‍රේණිය
Grade 12

කාලය
පැය 02

28.07.2016 12 ශ්‍රේණිය ඉන්‍ටර්මීඩියේට්

උපදෙස්

සියලු ම ප්‍රශ්නවලට පිළිතුරු සපයන්න.

- අංක 01 සිට 30 තෙක් වූ ප්‍රශ්නවලට පිළිතුරු සැපයීමේ දී තිවැරදි පිළිතුරු තෝරා අදාළ අංකය ප්‍රශ්නයේ ඉදිරියෙන් ඇති තිත්තර මත ලියන්න.
- අංක 31 සිට 40 තෙක් වූ ප්‍රශ්නවලට කෙටි පිළිතුරු අදාළ තිත්තර මත ලියන්න.
- 41 සිට 50 දක්වා ප්‍රශ්නවලට නික්ම පිළිතුරු සපයන්න.

01. ව්‍යවහාරික දැකිය හැකි ලක්ෂණ පමණක් අධංග පිළිතුර වන්නේ

1. පොදු වීම. සීමිත වීම සහ නිර්මාණය කළ හැකි වීම.
2. අසීමිත වීම. පොදු වීම සහ උප්පත්තිය සමඟ ඇති වීම.
3. ප්‍රාථමික වීම. පුද්ගලිකත්වය සහ විවිධ වීම.
4. විවිධ වීම. අසීමිත වීම සහ නිර්මාණය කළ හැකි වීම.
5. සීමිත වීම. ද්විතියික වීම සහ පුද්ගලිකත්වය. (.....)

02. ව්‍යාපාර මූලික වශයෙන් කේරු යන ආකාරය නිවැරදි ව දැක්වන්නේ පහත සඳහන් භූමන පිළිතුරෙහිද?

1. වෙළඳාම සහ උපකාරක සේවා
2. කර්මාන්ත සහ වාණිජ්‍යය
3. කර්මාන්ත සහ වෙළෙඳාම
4. වෙළඳාම සහ වාණිජ්‍යය
5. කර්මාන්ත සහ උපකාරක සේවා (.....)

03. පහත සඳහන් වන්නේ ව්‍යාපාරවලට බලපෑම් කරන පරිසර හා ඊට අයත් වන සාධක ය.

ව්‍යාපාර පරිසර	සාධක
A අභ්‍යන්තර	1. ආර්ථික, ගෝලීය, තාක්ෂණික
B සාර්ථක	2. අධිකාරීන්, සේවකයන්, කළමනාකරුවන්
C ආසන්න	3. ගනුදෙනුකරුවන්, තරගකරුවන්, සැපයුම්කරුවන්
	4. අධිකාරීන්, තරගකරුවන්, සංවිධාන ප්‍රායෝගිකය
	5. සංවිධාන සංස්කෘතිය, තාක්ෂණික, සංවිධාන ව්‍යුහය

ඉහත ව්‍යාපාර පරිසර හා ඊට අදාළ සාධක ගැලපූ විට අදාළ නිවැරදි පිළිතුර වන්නේ

1. A-2, B-1, C-3
2. A-4, B-1, C-2
3. A-2, B-3, C-1
4. A-5, B-1, C-3
5. A-3, B-4, C-5 (.....)

04. සීමාසහිත ශ්‍රීධර සමාගම දුප්පර ප්‍රදේශයක පිහිටි රෝහලක රෝගීන් සඳහා ඇඳත් 25ත් පරිත්‍යාග කළ අතර තම ආයතනයේ සේවකයන් සඳහා වෛද්‍ය සායනයක් ද පැවැත්වීය. සමාගම විසින් ඉටු කරන ලද්දේ,

1. සමාජයට හා පරිසරයට අදාළ සමාජ වගකීම් ය.
2. ආයෝජකයන්ට හා සේවකයන්ට අදාළ සමාජ වගකීම් ය.
3. ආයෝජකයන්ට හා පරිසරයට අදාළ සමාජ වගකීම් ය.
4. සමාජයට හා සේවකයන්ට අදාළ සමාජ වගකීම් ය.
5. පරිසරය හා සේවකයන්ට අදාළ සමාජ වගකීම් ය. (.....)

05. පහත වගුවේ x තීරුවෙහි ජාත්‍යන්තර ප්‍රමිති කිහිපයක් ද y තීරුවේ ඒවායෙන් ආවරණය වන ක්‍ෂේත්‍ර ද දැක්වේ.

X	Y
A) ISO 9001	1. සංවිධානමය සොබාසාය හා ආරක්‍ෂාව පිළිබඳ කළමනාකරණ පද්ධති
B) ISO 14001	2. ආහාර සුරක්‍ෂිතතා කළමනාකරණ පද්ධති
C) ISO 22000	3. ආයතනමය පරිසර කළමනාකරණ පද්ධති
D) OHSAS 18001	4. ආයතනමය තත්ත්ව කළමනාකරණ පද්ධති

X හා y තීරුවේදීට ගලපා ඇති පිළිතුර තෝරන්න.

1. A-1, B-2, C-3, D-4
2. A-3, B-4, C-2, D-1
3. A-2, B-3, C-4, D-1
4. A-4, B-3, C-1, D-2
5. A-4, B-3, C-2, D-1 (.....)

06. පහත සඳහන් කරුණු අතුරින් මූල්‍ය ප්‍රතිපත්තිය හා සම්බන්ධ වන්නේ කුමක්ද?

1. භාදායම් බඳු ප්‍රතිගතය ඉහළ නැංවීම.
2. රාජ්‍ය වර්තන වියදම් අඩු කිරීම.
3. පොලී අනුපාතිකය ඉහළ නැංවීම.
4. වාර්ෂික අයවැය ලේඛනයෙහි හිඟය අඩු කිරීම.
5. රාජ්‍ය ප්‍රාග්ධන වියදම් ඉහළ නැංවීම. (.....)

07. පහත දැක්වෙන්නේ ව්‍යාපාර සංවිධාන වර්ග 03ක් හා ඒවාට අදාළ ලක්ෂණ කිහිපයක් ඇතුළත් වගුවකි.

ව්‍යාපාර සංවිධාන වර්ගය	වගකීම	පැවැත්ම	කිහිම පුද්ගලගොඩ
කේවල ව්‍යාපාර	A	අඛණ්ඩ නොවේ	D
සමුපකාර	සීමිත යි	C	ඇත
සීමාසහිත පොදු සමාගම්	B	අඛණ්ඩ යි	E

ඉහත වගුවෙහි A, B, C, D සහ E යන හිස්තැන්වලට අදාළ ලක්ෂණ පිළිවෙලින් දැක්වෙන පිළිතුරු කාණ්ඩය තෝරන්න.

1. A- සීමිත B- අසීමිත C- අඛණ්ඩ යි D- නැත E- ඇත
2. A- අසීමිත B- සීමිත C- අඛණ්ඩ යි D- නැත E- ඇත
3. A- අසීමිත B- සීමිත C- අඛණ්ඩ නොවේ D- නැත E- ඇත
4. A- අසීමිත B- සීමිත C- අඛණ්ඩ යි D- ඇත E- ඇත
5. A- සීමිත B- අසීමිත C- අඛණ්ඩ නොවේ D- ඇත E- නැත (.....)

08. 2007 අංක 07 දරණ සමාගම් පනතට අනුව ඒකාපදී කළ හැකි ප්‍රධාන සමාගම් වර්ග තුන අයත් පිළිතුරු කාණ්ඩය තෝරන්න.

- 1) සීමාසහිත පොදු සමාගම්, සීමාසහිත පෞද්ගලික සමාගම්, ඇපයෙන් සීමිත සමාගම්
- 2) සීමාසහිත පෞද්ගලික සමාගම්, අත්වෙරළ සමාගම්, ඇපයෙන් සීමිත සමාගම්
- 3) සීමාසහිත සමාගම්, අත්වෙරළ සමාගම්, ඇපයෙන් සීමිත සමාගම්
- 4) ඇපයෙන් සීමිත සමාගම්, සීමාරහිත සමාගම්, විදේශීය සමාගම්
- 5) සීමාසහිත සමාගම්, සීමාරහිත සමාගම්, ඇපයෙන් සීමිත සමාගම් (.....)

09. පහත දැක්වෙන්නේ ව්‍යාපාරිකයන් පිළිබඳ තොරතුරු කිහිපයකි.
 A) තිලේ කොටස් වෙළඳපොළෙහි කොටස් මිලදී ගැනීමේ හා විකිණීමේ යෙදී සිටියි.
 B) තිමාලි පියාගෙන් උරුම වූ ව්‍යාපාරයට නවතම සේවා රැසක් එක් කරමින් පවත්වාගෙන යයි.
 C) අමාලි දියවැඩියා යෝගිත්ව ගුණදායක යෝග්‍ය වර්ගයක් නිපදවයි.
 D) අමල් ක්‍රීඩා උපකරණ ආනයනය කර දෙවේ කරයි.
 E) පියල් ඔහු විසින් ම සොයාගත් නව තාක්ෂණික ක්‍රියාවලියක් භාවිත කරමින් වාහන සේවා ආයතනයක් (Service Station) පවත්වාගෙන යයි.

ඉහත ව්‍යාපාරිකයන් අතුරෙන් ව්‍යවසායකයන් ලෙස සැලකිය හැකි පුද්ගලයන් ඇතුළත් කාණ්ඩය කුමක්ද?

- 1) B,C සහ E
 - 2) A,B සහ C
 - 3) B,D සහ E
 - 4) C,D සහ E
 - 5) A,C සහ E
- (.....)

10. පහත දෑ අතුරෙන් ආසන්න ශ්‍රද්ධාවලට අයත් වන දෑ පමණක් ඇතුළත් තොරතුරු කාණ්ඩය තෝරන්න.

- 1) කාලීන තැන්පතු, හාණිවාගාර බිල්පත්, වාණිජ පත්‍රිකා
 - 2) කාලීන තැන්පතු, ඉතුරුම් තැන්පතු, ජංගම තැන්පතු
 - 3) ජංගම තැන්පතු, වාණිජ පත්‍රිකා, ඉතුරුම් තැන්පතු
 - 4) හාණිවාගාර බිල්පත්, කාසි හා නෝට්ටු, වාණිජ පත්‍රිකා
 - 5) කාසි හා නෝට්ටු, ජංගම තැන්පතු, ඉතුරුම් තැන්පතු
- (.....)

11. පහත දැක්වෙන්නේ මූල්‍ය ආයතන කිහිපයක් හා ඒවායෙන් ඉටු කරන කාර්යයන් කිහිපයකි.

ආයතනය	කාර්යයන්
A ඕයාපදිංචි මූල්‍ය සමාගම	1. ඉතිරිකිරීමේ තැන්පතු පවත්වාගෙන යාම, කාලීන තැන්පතු පවත්වාගෙන යාම, මැදි හා දිගුකාලීන ණය සැපයීම.
B බලපත්‍රලාභී වාණිජ බැංකු	2. ආයෝජන හා කළමනාකරණ උපදෙස් සැපයීම, ව්‍යාපෘති වාර්තා සැකසීම, මූල්‍ය අලෙවි උපදේශන සේවා සැපයීම.
C වණික් බැංකු	3. ඉල්ලුම් තැන්පතු පවත්වාගෙන යාම, විදේශ විනිමය කටයුතුවල යෙදීම, බැංකු අණකර පහසුකම් සැපයීම.
D බලපත්‍රලාභී විදේශිත බැංකු	4. කුලී පිරි ණය මූල්‍යකරණය, කලබඳු මූල්‍යකරණය, ඉවම් හා දේපල වෙළඳාම් කටයුතු

ඉහත ආයතන හා කාර්ය නිවැරදි ව ගළපන ලද පිළිතුර තෝරන්න.

- 1) A-2, B-4, C-3, D-1
 - 2) A-3, B-1, C-4, D-2
 - 3) A-1, B-2, C-3, D-4
 - 4) A-4, B-3, C-2, D-1
 - 5) A-4, B-1, C-3, D-2
- (.....)

12. වෙත්පත්ත වුම්ගත හැඳුනුම් තීරුවෙහි (MICR) දැක්වෙන අංක අනුපිළිවෙලින් දක්වා ඇති පිළිතුරු කාණ්ඩය කුමක්ද?

- 1) ගිණුම් අංකය, වෙත්පත් අංකය, බැංකු අංකය, බැංකු ශාඛා අංකය
 - 2) බැංකු අංකය, බැංකු ශාඛා අංකය, වෙත්පත් අංකය, ගිණුම් අංකය
 - 3) වෙත්පත් අංකය, බැංකු අංකය, බැංකු ශාඛා අංකය, ගිණුම් අංකය
 - 4) ගිණුම් අංකය, බැංකු අංකය, බැංකු ශාඛා අංකය, වෙත්පත් අංකය
 - 5) වෙත්පත් අංකය, බැංකු ශාඛා අංකය, ගිණුම් අංකය, බැංකු අංකය
- (.....)

38. 13. පහත දැක්වෙන්නේ ව්‍යාපෘතියකට ඉහුණ පැමිණ සිටු වන උවදුරු කිහිපයකි.

39. A) ආහාර පාන වීළ වීම නිසා පාරිභෝගිකයාට සිටු වන හානි
 B) විදුලිය කාන්දු වීමෙන් ඇති වන හානි
 40. C) ජෝටර් ඊට සඳහා සිටු වන හානි
 D) ගොඩබිමෙන් ගාණිඬ ප්‍රවාහනය කිරීමේ දී සිටු වන හානි

ඉහත උවදුරු සඳහා ලබා ගත යුතු රක්‍ෂණ ඔප්පු පිළිවෙලින් දැක්වෙන පිළිතුර කුමක්ද?

- 41-5 41. 1) මාර්ගස්ථ ගාණිඬ රක්‍ෂණය, ගිනි රක්‍ෂණය, තෙවන පසර රක්‍ෂණය, මහජන වගකීම් රක්‍ෂණය
 2) මහජන වගකීම් රක්‍ෂණය, ගිනි රක්‍ෂණය, විස්තීරණ රක්‍ෂණය, මාර්ගස්ථ ගාණිඬ රක්‍ෂණය
 3) ගිනි රක්‍ෂණය, විස්තීරණ රක්‍ෂණය, සොරබිය රක්‍ෂණය, මාර්ගස්ථ ගාණිඬ රක්‍ෂණය
 4) මහජන වගකීම් රක්‍ෂණය, විස්තීරණ රක්‍ෂණය, සොරබිය රක්‍ෂණය, මාර්ගස්ථ ගාණිඬ රක්‍ෂණය
 5) මහජන වගකීම් රක්‍ෂණය, ගිනි රක්‍ෂණය, මාර්ගස්ථ ගාණිඬ රක්‍ෂණය, සොරබිය රක්‍ෂණය

(.....)

42. 14. සන්නිවේදන මූලිකාංග කිහිපයක් X තීරුවේ ද එම මූලිකාංග පිළිබඳ ව පැහැදිලි කිරීම් Y තීරුවේ ද දැක්වේ.

x	y
A ආකේතනය	1. පණිවුඩය ලබන්නා දක්වන ප්‍රතික්‍රියාව
B විකේතනය	2. පණිවුඩය මාධ්‍යයට ඇතුළු කිරීම
C ප්‍රතිවාරය	3. පණිවුඩය ලබන්නාගෙන් යවන්නා වෙත දැනෙන පිළිතුර
D ප්‍රතිපෝෂණය	4. පණිවුඩය මාධ්‍ය හරහා ලැබීම

43. ඉහත x හා y තීරු නිවැරදි ව ගැලපූ විට ලැබෙන පිළිතුර කුමක්ද?

44. 1) A-1, B-2, C-3, D-4
 2) A-2, B-3, C-4, D-1
 3) A-3, B-1, C-4, D-2
 4) A-4, B-3, C-1, D-2
 5) A-2, B-4, C-1, D-3

(.....)

45. 15. A, B, C, D යන අකුරුවලින් අක්කර් සාහික වෙළඳාමේ දී භාවිත වන ලියවිලි කිහිපයක් ද 1, 2, 3, 4 යන අංකවලින් ඒවායේ වැදගත්කමද දැක්වේ.

ලියවිලි	වැදගත්කම
A හානි රක්‍ෂණ ලිපිය	1. අපනයන භාණ්ඩවල වටිනාකම අපනයනකරුට ලැබීම තහවුරු වේ.
B සම්පාරජනක සහතිකය	2. වරණීය තීරු බදු ලබා ගැනීමට උපකාරී වේ.
C ප්‍රභවස්ථාන සහතිකය	3. දුප්පු නොගාරපතක් වෙනුවට පාරිශුද්ධ නොගාරපතක් ලබා ගැනීමට ඉඩතර වේ.
D ණයවර ලිපිය	4. ඇතුළු කෘෂි නිෂ්පාදනවල පාරිභෝජන යෝග්‍යතාව සහතික කරයි.

46. ඉහත තීරු දෙක නිවැරදිව ගැලපූ විට ලැබෙන පිළිතුර කුමක්ද?

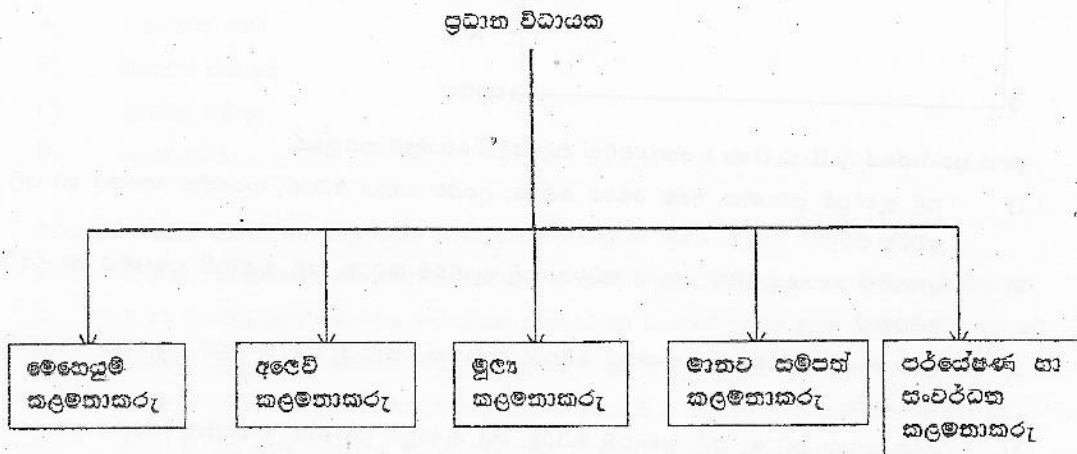
47. 1) A-3, B-4, C-2, D-1
 2) A-2, B-3, C-1, D-4
 3) A-3, B-4, C-1, D-2
 4) A-3, B-1, C-2, D-4
 5) A-1, B-2, C-3, D-4

(.....)

16. "කළමනාකරණය" නිවැරදිව අර්ථ දැක්වෙන ප්‍රකාශය තෝරන්න.

- 1) ආයතනයක් විසින් ලබා කර ගැනීමට අපේක්ෂිත අරමුණු හා පරමාර්ථ ස්ථාපිත කර ගැනීමෙන් ඒවා ඉටු කර ගැනීම සඳහා උපාය මාර්ග ස්ථාපිත කිරීමෙන් ක්‍රියාවලිය යි.
- 2) සංවිධානයක අරමුණු හා පරමාර්ථ කාර්යයන් හා සම්බන්ධ ආකාරයෙන් ඉටුකර ගැනීම පිණිස සම්පත්, බලතල හා වැඩ බෙදාහැරීම සම්බන්ධ ක්‍රියාවලිය යි.
- 3) සංවිධානයක අරමුණු හා පරමාර්ථ සම්බන්ධ ව ඉටු කර ගැනීම සඳහා සංවිධානයේ සම්පත් කාර්යයන් ව යෙදවීමේ ක්‍රියාවලිය යි.
- 4) ආයතනයේ අරමුණු හා පරමාර්ථ ලබා කර ගැනීම සඳහා අවශ්‍ය කටයුතුවල පුද්ගලයන් නිරත කරවීම කෙරෙහි බලපෑම් කිරීමේ හා අභිප්‍රේරණය කිරීමේ ක්‍රියාවලිය යි.
- 5) ආයතනයක අරමුණු හා පරමාර්ථ ඉටුවන ආකාරයෙන් සැලසුම් කිරීමටද ක්‍රියාත්මක වේ ද යන්න පරීක්ෂා කිරීමෙන් වෙනස් වීම් ඇත්නම් ඒවා නිවැරදි කිරීමෙන් ක්‍රියාවලිය යි. (.....)

17. ව්‍යාපාර ආයතනයක සංවිධාන සවහරෙන් උසුටා ගත් කොටසක් පහත දැක්වේ.



මෙම ආයතනය දෙපාර්තමේන්තුකරණය වී ඇති පදනම වන්නේ

- 1) ගනුදෙනුකරු පදනම යි.
- 2) ගුණෝලිය පදනම යි.
- 3) නිෂ්පාදන පදනම යි.
- 4) ශ්‍රිතමය පදනම යි.
- 5) ඡේද පදනම යි. (.....)

18. පහත දැක්වෙන්නේ කළමනාකරණ, මූලික-ගවලව අයත් කාර්ය කිහිපයකි.

- | | |
|---------------------------|----------------------|
| A) වැඩ බෙදීම | E) සමායෝජනය |
| B) සන්නිවේදනය | F) දෙපාර්තමේන්තුකරණය |
| C) ප්‍රමිති ස්ථාපිත කිරීම | G) නායකත්වය |
| D) අභිප්‍රේරණය | H) විකල්ප ඇගයීම |

ඉහත කාර්යයන් අතුරෙන් මෙහෙය වීමට අයත් කාර්ය වන්නේ

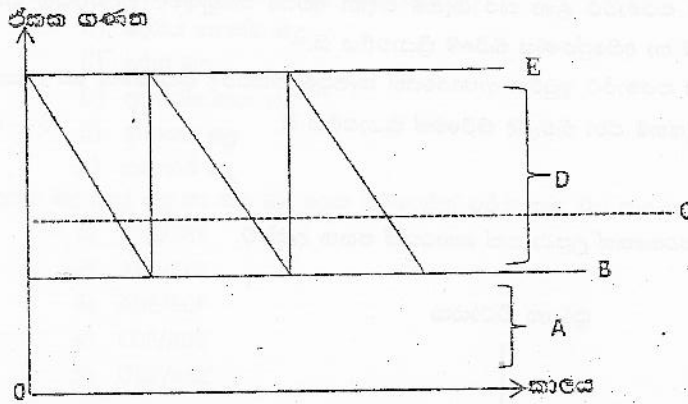
- 1) A,B සහ D ය.
- 2) B,D සහ G ය.
- 3) B,C සහ H ය.
- 4) C,D සහ F ය.
- 5) E,F සහ G ය. (.....)

19. නිෂ්පාදන ආයතනයක ළුර ස්ථාවර පිරිවැය රු මිලියන 02ක් ද විකුණුම් ආදායම රු මිලියන 10ක් ද විකුණුම් ඒකක සංඛ්‍යාව 1000ක් ද ළුර ග්‍රහ පිරිවැය මිලියන 03ක් හා ළුර සාප්පු ද්‍රව්‍ය පිරිවැය මිලියන 02ක් ද වේ නම් සමඵලේදහ කේෂයට අදාළ ඒකක ප්‍රමාණය වනුයේ

- 1) ඒකක 400කි.
- 2) ඒකක 2000කි.
- 3) ඒකක 4000කි.
- 4) ඒකක 20,000කි.
- 5) ඒකක 40,000කි.

(.....)

20. පහත දැක්වෙන්නේ තොග මට්ටම් නිරූපණය කෙරෙන ප්‍රස්ථාරයකි.



ඉහත ප්‍රස්ථාරයේ A, B, C, D හා E අංශවලින් පිළිවෙලින් පෙන්නුම් කරනුයේ

- 1) යළි ඇණවුම් ප්‍රමාණය, අවම තොග මට්ටම, උපරිම තොග මට්ටම, ආරක්ෂිත තොගය හා යළි ඇණවුම් මට්ටම යි.
- 2) ආරක්ෂිත තොගය, අවම තොග මට්ටම, යළි ඇණවුම් මට්ටම, යළි ඇණවුම් ප්‍රමාණය හා උපරිම තොග මට්ටම යි.
- 3) අවම තොග මට්ටම, යළි ඇණවුම් මට්ටම, ආරක්ෂිත තොගය, යළි ඇණවුම් ප්‍රමාණය හා උපරිම තොග මට්ටම යි.
- 4) අවම තොග මට්ටම, යළි ඇණවුම් මට්ටම, යළි ඇණවුම් ප්‍රමාණය, ආරක්ෂිත තොගය හා උපරිම තොග මට්ටම යි.
- 5) ආරක්ෂිත තොගය, යළි ඇණවුම් ප්‍රමාණය, අවම තොග මට්ටම, යළි ඇණවුම් මට්ටම හා උපරිම තොග මට්ටම යි.

(.....)

21. පහත දැක්වෙන්නේ නිෂ්පාදිතයන් විවිධ වලිභානම් ඊකතු වන සේ වෙළෙඳසොලා ඉදිරිපත් කරන මට්ටම් කිහිපයකි.

- A) වැඩි දියුණු කළ නිෂ්පාදිතය
- B) මූලික නිෂ්පාදිතය
- C) අපේක්ෂිත නිෂ්පාදිතය
- D) හර ප්‍රතිලාභ
- E) විභව නිෂ්පාදිතය

ඉහත මට්ටම් අනුපිළිවෙලින් ගැලපූ විට නිවැරදි පිළිතුර ඇතුළත් කාණ්ඩය තෝරන්න.

1. B, C, A, D හා E
2. D, B, A, E හා C
3. B, D, C, A හා E
4. D, B, E, A හා C
5. D, B, C, A හා E

(.....)

22. ව්‍යාපාර ආයතන තමන්ට සක්‍යයාති ගනුදෙනුකරුවන් දිනා ගැනීම සඳහා අනුගමනය කරන මිල ක්‍රමය වනුයේ
1. වටිනාකම් මිලකරණය යි.
 2. කෘත්‍යමය වටිනාකම් මිලකරණය යි.
 3. ඉලක්ක ඉපයීම් මත මිලකරණය යි.
 4. ලකුණු කල මිල ක්‍රමය යි.
 5. පටිපාටි මිල අනුව මිල නියම කිරීමේ ක්‍රමය යි. (.....)

23. සතුරු පැදි ආනයනය කර බෙදා හැරීමේ නියුක්ත ආයතනයක් ඉදිරිපිට පහත දැක්වෙන ප්‍රකාශය ප්‍රදර්ශනය විය.
 “සෑම සතුරු පැදියක් සමග ම අතහා හිස් වැස්මක් (Helmet) නොමිලේ”

ඉහත ප්‍රකාශය තුළින් සිදුකෙරෙනුයේ

1. පෞද්ගලික අලෙවිය යි
2. වෙළෙඳ ප්‍රවර්ධනය යි
3. සෘජු අලෙවිකරණය යි
4. පාරිභෝගික ප්‍රවර්ධනය යි
5. විකුණුම් සේවක ප්‍රවර්ධනය යි (.....)

24. පහත දැක්වෙන්නේ අරමුදල් සම්පාදන මාර්ග කිහිපයකි.

- A) රඳවාගත් ලාභ
- B) කොටස් නිකුතුව
- C) වාණිජ පත්‍රිකා
- D) බැංකු අයිරා

විවිධ නිර්ණායක යටතේ ඉහත දෑ වර්ග කල විට පහත සඳහන් කුමන පිළිතුර නිවැරදි වේද?

1. A හා D අන්‍යන්තර මූල්‍ය සම්පාදන මාර්ග වන අතර B හා C බාහිර මූල්‍ය සම්පාදන මාර්ග වේ.
2. A හා B සෘජු මූල්‍ය සම්පාදන මාර්ග වන අතර C හා D කෙටි කාලීන මූල්‍ය සම්පාදන මාර්ග වේ.
3. A හා C සෘජු මූල්‍ය සම්පාදන මාර්ග වන අතර B හා D බාහිර මූල්‍ය සම්පාදන මාර්ග වේ.
4. A හා D අන්‍යන්තර මූල්‍ය සම්පාදන මාර්ග වන අතර B හා C වඳු මූල්‍ය සම්පාදන මාර්ග වේ.
5. A හා B වඳු මූල්‍ය සම්පාදන මාර්ග වන අතර C හා D සෘජු මූල්‍ය සම්පාදන මාර්ග වේ.

(.....)

25. පහත දැක්වෙන්නේ මූල්‍ය අනුපාත කිහිපයකි.

- | | |
|-------------------------------|---|
| A) ජංගම අනුපාතය | E) හිමිකම් ප්‍රාග්ධන මත ප්‍රතිලාභ අනුපාතය |
| B) පොලී ආවරණ අනුපාතය | F) ණයගැති පිරිවැටුම් අනුපාතය |
| C) ආයෝජන මත ප්‍රතිලාභ අනුපාතය | G) ණය හිමිකාරත්ව අනුපාතය |
| D) නොග පිරිවැටුම් අනුපාතය | H) මුළු වත්කම් පිරිවැටුම් අනුපාතය |

ඉහත අනුපාත අතුරෙන් ක්‍රියාකාරී අනුපාත යටතට ගැනෙන්නේ

1. A, B හා C ය.
2. D, C හා E ය.
3. A, C හා H ය.
4. B, E හා F ය.
5. D, F හා H ය. (.....)

26. ව්‍යාපාරයක් විසින් සමාජ වගකීම් ඉටුකළ යුතු ප්‍රධාන පාර්ශව 04 ක් වේ. එම පාර්ශව අතරින් සේවකයන්ට ඉටු කළ යුතු සමාජ වගකීම් වන්නේ

1. අපද්‍රව්‍ය කළමනාකරණය/ රැකියා නියුක්තියට දායක වීම/ පරිසර හිතකාමී වීම
2. අයිතිවාසිකම් ආරක්ෂා කිරීම/ හානි අවම කිරීම/ සාධාරණ වීම
3. මනා සේවක සම්බන්ධතා පවත්වා ගැනීම/ තාක්ෂණය ආරක්ෂාව පිළිබඳ සැලකිලිමත් වීම/ සමානව සැලකීම
4. ආර්ථික ප්‍රතිලාභ අත්කරදීම/ සාධාරණ ඉපයීමක් ලබා දීම/ කාර්යක්ෂමව කළමනාකරණ කටයුතු ඉටුකිරීම
5. අයිතිවාසිකම් ආරක්ෂා කිරීම/ සෞඛ්‍ය පහසුකම් සැලසීම/ සාධාරණ ඉපයීමක් ලබා දීම (.....)

27. පහත දැක්වෙන්නේ දැනට ශ්‍රී ලංකාවේ ක්‍රියාත්මක වන බදු වර්ග කිහිපයකි.

- A) වැට්(vat) /එකතු කළ අගය මත බදු
- B) දේශීය භාණ්ඩ බදු
- C) රේගු බදු
- D) ප්‍රාග්ධන ලාභ බදු
- E) ආදායම් බදු
- F) සමාගම් බදු

ඉහත බදු සෘජු බදු හා වතු බදු ලෙස පිළිවෙලින් වර්ග කළ විට ලැබෙන පිළිතුරු කාණ්ඩය තෝරන්න.

- 1) ABC/DEF
- 2) ABD/CEF
- 3) ADE/BCF
- 4) CDF/ABE
- 5) DEF/ABC (.....)

28. පහත දැක්වෙන්නේ විවිධ ව්‍යාපාර සංවිධාන හා ඒවාට අදාළ උදාහරණ සමූහයකි.

ව්‍යාපාර සංවිධාන	උදාහරණ
A- හේවළ ස්වාමී ව්‍යාපාර	1. සී/ස අමායා සමාගම
B- හඳුළු ව්‍යාපාර	2. නිමල් සහ සමාගම
C- සීමිත පෞද්ගලික සමාගම්	3. සී/ස ඇසල(පොදු)සමාගම
D- නිල ලේඛනගත කොටු පොදු සමාගම්	4. සී/ස පිරිස් (පොදු)සමාගම
E- නිල ලේඛනගත පොදු සමාගම්	5. අරලිය ස්වෛරීස්

ව්‍යාපාර සංවිධාන හා ඒවාට අදාළ උදාහරණ නිවැරදිව ගැලපූ විට අදාළ පිළිතුරු කාණ්ඩය තෝරන්න.

- 1) A-2/ B-5/ C-4/ D-1/ E-3
- 2) A-5/ B-2/ C-3/ D-4/ E-1
- 3) A-2/ B-3/ C-4/ D-5/ E-1
- 4) A-5/ B-2/ C-1/ D-4/ E-3
- 5) A-5/ B-2/ C-3/ D-1/ E-4 (.....)

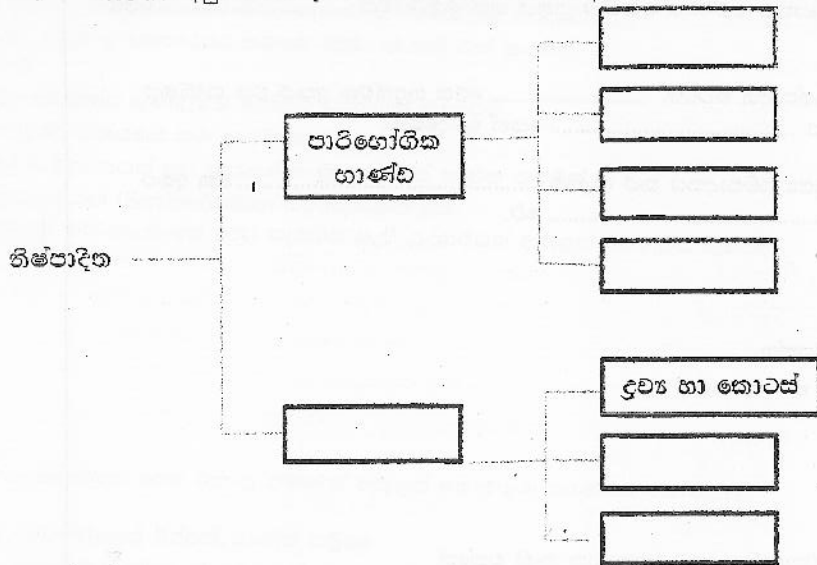
29. පහත දැක්වෙන්නේ සංස්ථාපිත සමාගම්වලට අදාළ ලක්ෂණ කිහිපයකි.

- A. වගකීම සීමිත වීම
- B. උපරිම සාමාජික සංඛ්‍යාවෙහි සීමාවක් නොමැති වීම
- C. අවම සාමාජික සංඛ්‍යාව එකක් වීම
- D. අවම අධ්‍යක්ෂවරු සංඛ්‍යාව දෙදෙනෙකු වීම
- E. කොටස් හෝ ශ්‍රී ලාංකීය පත් ප්‍රසිද්ධියේ නිකුත් කළ හැකි වීම
- F. තෛතික පුද්ගලභාවයක් පැවතීම
- G. අඛණ්ඩ පැවැත්මක් තිබීම

ඉහත ලක්ෂණවලින් සීමිත පෞද්ගලික හා සීමිත පොදු යන සමාගම් වර්ග දෙකටම අදාළ පොදු ලක්ෂණ ඇතුළත් පිළිතුරු කාණ්ඩය තෝරන්න.

1. A, B, C හා G ය
2. A, C, F හා G ය
3. A, B, F හා G ය
4. B, C, D හා F ය
5. C, D, E හා F ය (.....)

30. ආර්ථිකය අනුව නිෂ්පාදිත වර්ගීකරණය කෙරෙන ආකාරය පහත සටහනේ හිස් කොටු තුළ දක්වන්න.



(.....)

31. පිට 40 දක්වා ප්‍රශ්නවලට සුදුසු පිළිතුර යොදා හිස්තැන් පුරවන්න.

31. පාලන ලබා ගැනීමට අමතර ව ව්‍යාපාරයක් විසින් මුළුමනක් සමාජයට ම සාධාරණයක් වන පරිදි කටයුතු කිරීම ලෙස හැඳින්වෙන අතර තමන් සමඟ කටයුතු කරන සියලු ම පාර්ශවයන්ට යහපතක් සිදුවන ආකාරයට කටයුතු කිරීම ලෙස හැඳින්වේ.
32. රාජ්‍ය ආදායම හා ලෙස වර්ග කළ හැකි අතර, රාජ්‍ය වියදම හා ලෙස වර්ග කළ හැකි ය.
33. (අ) 2007 අංක 07 දරණ සමාගම් පනතට අනුව සමාගමක් ලියාපදිංචි කිරීම සඳහා ඉදිරිපත් කළ යුතු ප්‍රධානතම ලියවිල්ල වේ.
 (ආ) 2007 අංක 07 දරණ සමාගම් පනතට අනුව සමාගමක් ලෙස ලියාපදිංචි කළ බවට සමාගම් රෙජිස්ට්‍රාර්වරයා විසින් නිකුත් කරන ලියවිල්ල වේ.
34. (අ) ව්‍යවසායකයෙකුගේ මූලික කාර්ය වන්නේ යි.
 (ආ) කර්මාන්තය තුළ ආධිපත්‍ය පැතිර විය නොහැකි ව්‍යාපාර ලෙස හැඳින්වේ.
35. බැංකු අයිරා හා යනුවෙන් වර්ග දෙකකි.
36. උතුරු ඇමරිකානු නිදහස් වෙළෙඳ ගිවිසුමට හා යන රටවල් අයත් වේ.
37. (අ) සේවකයකු එක් ප්‍රධානියෙකුට පමණක් වගකිව යුතු යම් යන මූලධර්මය ලෙස හැඳින්වේ.
 (ආ) එක් ප්‍රධානියෙකු යටතේ සිටින යටත් කිලටාරින් සංඛ්‍යාව ලෙස හැඳින්වේ.

- 38. එක් කළමනාකරුවෙකුට සෘජුව වාර්තා කරනු ලබන සේවක සංඛ්‍යාවලෙස හැඳින්වෙන අතර සේවකයෙකු එක් ප්‍රධානියෙකුට පමණක් වගකිව යුතුය යන මූලධර්මයලෙස හැඳින්වේ.
- 39. ව්‍යාපාරයක් පාස රෝ අපාහ නොලබන තිත්සාදන මට්ටමලෙස හඳුන්වන අතර එය ගණනය කරනුයේපිරිවැය යෝ බෙදීමෙනි.
- 40. ආයතනයක් අයිතිකරු ප්‍රාග්ධනය මගින් මූල්‍ය සම්පාදනය කර ගැනීම වන අතර ණය ප්‍රාග්ධනය මගින් මූල්‍ය රැස්කිරීම වේ.

41-50 දක්වා ප්‍රශ්න වලට කෙටි නිශ්චිත පිළිතුරු ලියන්න.

- 41. ව්‍යාපාර ක්‍රියාවලියට අයත් කාර්ය හතරක් නම් කරන්න.
 - 1.
 - 2.
 - 3.
 - 4.
- 42. ව්‍යාපාර පරිසරය විශ්ලේෂණය කිරීමෙන් ව්‍යාපාරිකයකුට හඳුනාගත හැකි වන්නේ
 - 1.
 - 2.
 - 3.
 - 4.
- 43. අන්තර් ජාතික පාරිභෝගික සමිති සම්මේලනය විසින් ප්‍රකාශයට පත් කර ඇති පාරිභෝගික අයිතිවාසිකම් හතර නම් කරන්න.
 - 1.
 - 2.
 - 3.
 - 4.
- 44. වරලත් ව්‍යාපාර වර්ග 03 නම් කරන්න.
 - 1.
 - 2.
 - 3.
- 45. ව්‍යවසායකත්ව ක්‍රියාවලියේ පියවර හතර නම් කරන්න.
 - 1.
 - 2.
 - 3.
 - 4.
- 46. හොඳ ප්‍රවාහන ක්‍රමයක ගුණාංග හතරක් දක්වන්න.
 - 1.
 - 2.
 - 3.
 - 4.
- 47. මෙහෙයුම් පිරිසහ සැලසුම් වර්ග හතරක් නම් කරන්න.
 - 1.
 - 2.
 - 3.
 - 4.
- 48. සර්ලොයි වෙළඳපොළ බණ්ඩනයක් සඳහා පැවතිය යුතු අවශ්‍යතා හතරක් නම් කරන්න.
 - 1.
 - 2.
 - 3.
 - 4.

49. මුදල් වෙළෙඳපොළට අයත් උප වෙළෙඳපොළවල් හතරක් නම් කරන්න.

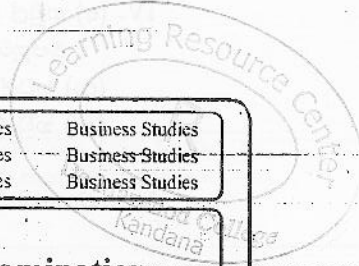
1.
2.
3.
4.

50. (අ) මාධ්‍ය දෙකක් හෝ වැඩි ගණනක් පරිගණක භාවිතයෙන් ඒකාබද්ධ කිරීමේ පහසුකම හැඳින්වෙන්නේ කුමන නමකින් ද?

1.

(ආ) ආයතනයක් තුළ තොරතුරු සන්නිවේදනය සඳහා සකස් කරනු ලබන පරිගණක ජාලය කුමන නමකින් හැඳින්වේ ද?

1.



Business Studies Business Studies Business Studies	Business Studies Business Studies Business Studies	ද මැසනාද විද්‍යාල, කඳාන De Mazana College, Kandana	Business Studies Business Studies Business Studies	Business Studies Business Studies Business Studies	
අධ්‍යයන පොදු සහතික පත්‍ර (උසස් පෙළ) විභාගය General Certificate of Education (Advanced Level) Examination					
ව්‍යාපාර අධ්‍යයනය Business Studies		12 වන ශ්‍රේණිය Grade 12	කාලය පැය තුනයි Grade 12 තුන්වන වාරය		

උපදෙස් : එක් කොටසකින් අවම වශයෙන් ප්‍රශ්න දෙක බැගින්වත් තෝරා ගෙන ප්‍රශ්න පහකට පිළිතුරු සපයන්න.

1 කොටස

(01) "මානව අවශ්‍යතා හා උවමනා සපුරාලන ඕනෑම ආර්ථික කටයුත්තක් ව්‍යාපාරයකි."

- I. ආයෝජකයින්ට ලාභ උපයා දීමට අමතරව ව්‍යාපාර වලින් වෙනත් ඇල්මැති පාර්ශවයන්ට ලැබෙන ප්‍රතිලාභ කවරේ ද? (ලකුණු 4)
- II. ඉහත නිර්වචනය කුලට ලාභ උපයන ව්‍යාපාර මෙන්ම ලාභ නොලැබෙන ව්‍යාපාර ද ඇතුළත් වේ. මින් අදහස් වන්නේ කුමක් ද? (ලකුණු 4)
- III. (අ) ව්‍යාපාර විකාශනය අද දක්වා සිදුවන ආකාරය පැහැදිලි කරන්න (ලකුණු 2)
 (ආ) කෘතිය නිෂ්පාදනයට වැඩි දායකත්වයක් ලබා දී ඇත්තේ මන් ද? (ලකුණු 2)
- IV. "ව්‍යාපාරය සමාජයට ආපසු දෙන දෑ" මෙම නිර්වචනය ඉදිරිපත් කර ඇත්තේ කුමන රටේ ද? ඉන් අදහස් වන්නේ කුමක් ද? (ලකුණු 4)
- V. (අ) ව්‍යාපාර ආචාර ධර්ම යනු කුමක් ද? (ලකුණු 2)
 (ආ) "අන් අයට හානි නොකිරීම" "සත්‍ය දෑ නිෂ්පාදනය කිරීම" යන සංකල්පය පැහැදිලි කරන්න. (ලකුණු 2)

(02) ව්‍යාපාර පරිසරය අභ්‍යන්තර හා බාහිර පරිසරය වශයෙන් දෙවර්ගයකට බෙදිය හැකිය. බාහිර පරිසරය ආසන්න පරිසරය හා ආර්ථික පරිසරය යනුවෙන් දෙවර්ගයකට බෙදිය හැකිය.

- I. (අ) අභ්‍යන්තර, ආසන්න, ආර්ථික පරිසර වලට අයත් වන දෑ දක්වන්න. (ලකුණු 2)
 (ආ) මේවාට "SWOT" බලපාන ආකාරය පැහැදිලි කරන්න. (ලකුණු 2)

II. පහත සඳහන් බදු වර්ග නම් කරන්න.

- ◆ අනුක්‍රමික බදු
- ◆ ප්‍රතික්‍රමික බදු
- ◆ සමානුපාතික බදු
- ◆ සෘජු බදු හා වක්‍ර බදු (ලකුණු 4)

- III. (අ) නිෂ්පාදනයක ගුණත්වය සහතික කිරීමට උදව්වන නිෂ්පාදන හා පරීක්ෂා කිරීමේ පරිචයක් සඳහා වූ ලංකා ප්‍රමිති ආයතනය පිරිනමන සහතිකය කුමක් ද? (ලකුණු 1)
 (ආ) ශ්‍රී ලංකා ප්‍රමිති ලාභන ක්‍රමයෙන් නිෂ්පාදනයට හා පාරිභෝගිකයාට අත් වන වාසි වෙන වෙනම ලියන්න (ලකුණු 3)

- IV. (අ) හවුල් ව්‍යාපාර සම්බන්ධයෙන් වඩාත් ප්‍රබල වන්නේ හවුල් ආඥා පණත ද නැතහොත් හවුල් ඔප්පුව ද? (ලකුණු 1)
 (ආ) හවුල් ඔප්පුවක ඇති වැදගත් කම පැහැදිලි කරන්න. (ලකුණු 2)
 (ඇ) හවුල් ගිවිසුම හා හවුල් ඔප්පුව අතර ඇති වෙනස කුමක් ද? (ලකුණු 1)
- V. පාරිභෝගික කටයුතු පිළිබඳ අධිකාරියට අයත් කාර්යයන් මොනවා ද? (ලකුණු 4)

- (03) I. (අ) රක්ෂණය හා ආරක්ෂණය යනු කුමක් ද? (ලකුණු 1)
 (ආ) පැහැදිලි කරන්න.
 A. නිෂ්පාදකයින්ගේ වගකීම් රක්ෂණය (ලකුණු 1)
 B. මහජන වගකීම් රක්ෂණය (ලකුණු 1)
 (ඇ) රක්ෂණයෙන් ව්‍යාපාරයට ලැබෙන ප්‍රතිලාභ මොනවා ද? (ලකුණු 1)
- II. (අ) වෙළඳ සැල් රහිත සිල්ලර වෙළඳාම යනු කුමක් ද? (ලකුණු 2)
 (ආ) නොනිදන ව්‍යාපාර වලින් නාණ්ඩ හා සේවා මිලට ගැනීමෙන් ලැබෙන ප්‍රතිලාභ මොනවා ද? (ලකුණු 2)
- III. (අ) වරලත් ව්‍යාපාර යනු මොනවා ද? (ලකුණු 1)
 (ආ) වරලත් ව්‍යාපාර වර්ග නම් කරන්න? (ලකුණු 2)
 (ඇ) මේ මගින් වරලත් හිමියාට ලැබෙන ප්‍රතිලාභ මොනවා ද? (ලකුණු 1)
- IV. (අ) සම්මුති සහතිකයේ අඩංගු විය යුතු කරුණු මොනවා ද? (ලකුණු 3)
 (ආ) සම්මුති සහතිකය යනු කුමක් ද? (ලකුණු 1)
- V. (අ) ජනසන්නිවේදනය යනු කුමක් ද? (ලකුණු 1)
 (ආ) ලිඛිත හා වාචික සන්නිවේදන ක්‍රම වලින් ඇති වාසි හා අවාසි මොනවා ද? (ලකුණු 3)

- (04) I. "ව්‍යවසායකයා ව්‍යාපාරය තුළ නොව ව්‍යාපාරය මත (An entrepreneur should work on the business not in it) කටයුතු කල යුතුය" මෙම ප්‍රකාශනයෙන් ගම්‍ය වන අදහස සාකච්ඡා කරන්න. (ලකුණු 4)
- II. පහත සඳහන් වන්නේ ව්‍යවසායකයින් තුළ පවතින පෞරුෂත්ව ගති ලක්ෂණ කිහිපයකි.
 A. අභිලාෂය (Ambitions)
 B. ස්වාධීන බව (Independent)
 C. දේවරියය සම්පන්න බව (Passionate)
 D. ආත්ම විශ්වාසය (Self - confident)
 E. දැක්මක් සහිත බව (Visionary)
 F. සුභවර්දී බව (Optimistic)
 G. පුද්ගල අභිමුඛ බව (People Oriented)

මේවා අතුරින් ඕනෑම හතරක් (4) ක් තෝරා ගෙන ඒවායේ අර්ථය පැහැදිලි කරන්න. (ලකුණු 4)

III. ගනුදෙනු සඳහා විද්‍යුත් මුදල් (e - money) භාවිතා කිරීමේ සීඝ්‍ර වර්ධනයක් වර්තමානයේ දකිය හැකිය. ගනුදෙනු සඳහා භාවිතා වන විද්‍යුත් මුදල් නම් කරමින් මේවා ජනප්‍රිය වීමට හේතු පැහැදිලි කරන්න. (ලකුණු 4)

IV. (අ) බලපත්‍රලාභී වාණිජ බැංකු හා බලපත්‍රලාභී විශේෂිත බැංකු අතර සැසඳීමක් කරන්න. (ආ) කල්බදු සමාගම් වලින් ව්‍යාපාරිකයින්ට ලබා ගත හැකි සේවාවන් සඳහන් කරන්න. (ලකුණු 4)

V. (අ) වෙක්සනක් රේඛනය කිරීමෙන් අණකරු අපේක්ෂා කරන්නේ කුමක් ද? (ආ) වෙක්සනක් පිටසන් කිරීම යනුවෙන් අදහස් කරන්නේ කුමක් ද? එහි අරමුණ ද පැහැදිලි කරන්න. (ලකුණු 4)

(05) I. (අ) වෙක් ජනකට සාමාන්‍ය රේඛනය යෙදීමට වඩා විශේෂ රේඛනය යෙදීමෙන් ලැබෙන ප්‍රතිඵල කවරේ ද? (ලකුණු 2)
 (ආ) ධාරක වෙක් ජන හා විධාන වෙක් ජන අතර කෙබඳු වෙනසක් ඔබ දකින්නේ ද? (ලකුණු 2)

II. වර්තමානයේ විද්‍යුත් බැංකුකරණයේ (e-Banking) සීඝ්‍ර ව්‍යාප්තියක් දකිය හැකිය. විද්‍යුත් බැංකුකරණය යටතට ගැනෙන ප්‍රධාන බැංකු කටයුතු දෙකක් නම් කර ඒවා පැහැදිලි කරන්න. (ලකුණු 4)

III. අවදානම් ආවරණය කිරීමක් රක්ෂණයෙන් සිදු වේ. එසේ නම් ව්‍යාපාරිකයෙකුට ඕනෑම අවදානමක් රක්ෂණය කල හැකි ද? ඔබේ පිළිතුර පැහැදිලි කරන්න. (ලකුණු 4)

IV. වර්තමානයේ ඉලෙක්ට්‍රෝනික් හා විජිටල් තාක්ෂණය යටතේ බහුලව යොදා ගන්නා සන්නිවේදන ක්‍රම තුනක් නම් කර කෙටි හැඳින්වීමක් කරන්න. (ලකුණු 4)

V. (අ) වෙළඳ කලාපයක් යනුවෙන් කුමක් අදහස් කෙරේ ද? (ආ) ලෝකයේ දැනට ක්‍රියාත්මක ව පවතින වෙළඳ කලාප දෙකක් නම් කරන්න. (ඇ) වෙළඳ කලාප තුලින් සාමාජික රටවලට අත්වන ප්‍රතිලාභ දෙකක් සඳහන් කරන්න. (ලකුණු 4)

(06) I. (අ) “අවශ්‍යතා” හා “ච්චමතා” වෙන් වෙන් වශයෙන් අර්ථ දක්වන්න. (ආ) අවශ්‍යතා හා ච්චමතා අතර පවත්නා සමානතා හා අසමානතා නිදසුන් සමඟව පැහැදිලි කරන්න. (ලකුණු 4)

II. ව්‍යාපාර පරිසරය මූලික වශයෙන් අභ්‍යන්තර පරිසරය හා බාහිර පරිසරය (සාර්ව) වශයෙන් වර්ග කෙරේ. ව්‍යාපාර ආයතනයක අභ්‍යන්තර පරිසරයෙහි පැන නැගිය හැකි ශක්තීන් හා දුර්වලතා වලටත් බාහිර පරිසරයෙහි පැන නැගිය හැකි අවස්ථා හා කර්ෂන වලටත් නිදසුන් දක්වන්න. (ලකුණු 4)

III. (අ) පාරිභෝගික කටයුතු පිළිබඳ අධිකාරිය පාලනය වන්නේ කවර අමාත්‍යාංශයක් යටතේ ද? (ආ) පාරිභෝගික කටයුතු පිළිබඳ අධිකාරියේ මූලික කාර්යයන් කවරේ දැයි පැහැදිලි කරන්න. (ලකුණු 4)

IV. (අ) 2007 අංක 07 දරණ සමාගම් පණත අනුව සමාගමක් ලියාපදිංචි කිරීම සඳහා අදාළ අයදුම් පත සමඟ සමාගම් රෙජිස්ට්‍රාර්වරයා වෙත ඉදිරිපත් කල යුතු ලියවිලි 4ක් නම් කරන්න. (ලකුණු 2)
 (ආ) එම ලියවිලි අතුරින් ප්‍රධාන ලියවිල්ල නම් කර, එහි ඇතුලත් ප්‍රධාන කරුණු සඳහන් කරන්න. (ලකුණු 2)

V. ලොකුබඩා සිල්ලර වෙළඳ සැලක හිමිකරුවෙකි. දිගු කලක සිට ඔහු මෙම ව්‍යාපාරයේ සිටිය ද කිසි දිනෙක බැංකුවක ජංගම ගිණුමක් පවත්වාගෙන ගොස් නොමැත. එබැවින් පිළිබඳව ඔහුට කිසිදු අත්දැකීමක් හෝ දැනුමක් නොමැත. ඔහු ව්‍යාපාර මුදල් ලඟ තබා සැමවිටම මුදලින් ගනුදෙනු කිරීමටත් ප්‍රිය කරයි. වාණිජ බැංකුවක ජංගම ගිණුමක් මගින් ගනුදෙනු කිරීමෙන් ලැබිය හැකි ප්‍රතිලාභ පිළිබඳව ලොකුබඩාට ඔබ පැහැදිලි කරන්නේ කෙසේ ද?

(ලකුණු 4)

(07) I. (අ) රජයක ආර්ථික අරමුණු 4 ක් නම් කරන්න.
 (ආ) එම අරමුණු ඉටු කර ගැනීමට ව්‍යාපාර වලට දායක විය හැකි ආකාර 4 ක් සඳහන් කරන්න.
 (ලකුණු 4)

II. (අ) රජයට ආදායම් ලැබෙන ප්‍රධාන මාර්ග ලෙස සෘජු හා වක්‍ර බදු දක්විය හැකිය. සෘජු බදු හා වක්‍ර බදු නිදසුන් සහිතව වෙන වෙනම පැහැදිලි කරන්න.
 (ආ) "GMP සහතිකකරණය" හඳුන්වන්න.
 (ඇ) දේශීය වශයෙන් නිපදවනු ලබන යම් යම් ආහාර නිෂ්පාදන වෙළඳ පොළට ඉදිරිපත් කිරීම සඳහා SLS ප්‍රමිතිය අනිවාර්යය වේ. එවැනි ආහාර නිෂ්පාදන දෙකක් නම් කරන්න.
 (ලකුණු 9)

III. අමල්, බිමල්, හා චමල් හවුල් ව්‍යාපාරයක් පවත්වා ගෙන යති. පහත සඳහන් කරුණු සම්බන්ධයෙන් ඔවුන් අතර මතභේදයක් පැන නැගී ඇත.
 1. ලාභ බෙදා ගැනීමේ අනුපාතය
 2. යෙදු ප්‍රාග්ධනයට පොළී ලබා ගැනීම
 3. සක්‍රීය හවුල්කරුවන් වන බිමල්ට හා චමල්ට වැටුප් ලබා ගැනීම
 4. අමල් සපයා ඇති ණය මුදලට පොළී ලබා ගැනීමට ඉල්ලුම් කිරීම
 හවුල්කරුවන් අතර පවතින ගිවිසුමේ මේ කරුණු සම්බන්ධයෙන් කිසිවක් සඳහන් නොවේ. 1890 හවුල් ව්‍යාපාර ආඥා පනත අනුව මෙම අවස්ථාවේ හවුල්කරුවන් කටයුතු කළයුතු ආකාරය වෙන් වෙන් වශයෙන් සඳහන් කරන්න.
 (ලකුණු 7)

(08) I. (අ) ව්‍යවසායකයා, ව්‍යවසායකත්වය හා ව්‍යාපාර අතර පවත්නා සම්බන්ධතාවය කුමක් දැයි පැහැදිලි කරන්න.
 (ආ) ව්‍යවසායකයින් බිහි වීමට පසුබිම් වන සාධක හතරක් පැහැදිලි කරන්න.
 (ලකුණු 4)

II. කුඩා හා මධ්‍ය පරිමාණ ව්‍යාපාර සංවර්ධනය සඳහා 2012 රාජ්‍ය අයවැය ලේඛණය මගින් යෝජිත ක්‍රියාමාර්ග පිළිබඳ විමසීමක් කරන්න.
 (ලකුණු 4)

III. (අ) පොදු පිළිගැනීම හොඳ මුදලක ගුණාංගයකි. ගනුදෙනුවේදී පොදු පිළිගැනීමක් ඇති වීමට නම් මුදල් නවත් ගුණාංග කිහිපයකින් යුක්ත විය යුතුය. එවැනි ගුණාංග හතරක් සඳහන් කරන්න.
 (ආ) පහත දැක්වෙන මුදල් වර්ග පැහැදිලි කරන්න.
 1. ණය මුදල්
 2. ව්‍යවහාර මුදල් (නියෝග මුදල්)
 (ලකුණු 4)

IV. ශ්‍රී ලංකාවේ මූල්‍ය පද්ධතියේ නියමුචා වන ශ්‍රී ලංකා මහ බැංකුවේ අරමුණු නම් කර එම අරමුණු සාක්ෂාත් කරගන්නේ කෙසේදැයි පැහැදිලි කරන්න.
 (ලකුණු 4)

V. වර්තමානයේ බොහොමයක් බැංකු සේවා විද්‍යුත් ආකාරයෙන් සිදුවේ. විද්‍යුත් බැංකුකරණය යටතේ සිදුවන සේවාවන් හතරක් පැහැදිලි කරන්න.
 (ලකුණු 4)