

මිහඹුව අධ්‍යාපන කලාපය මිහඹුව අධ්‍යාපන කලාපය මිහඹුව අධ්‍යාපන කලාපය මිහඹුව අධ්‍යාපන කලාපය මිහඹුව අධ්‍යාපන කලාපය මිහඹුව අධ්‍යාපන කලාපය මිහඹුව අධ්‍යාපන කලාපය මිහඹුව අධ්‍යාපන කලාපය මිහඹුව අධ්‍යාපන කලාපය මිහඹුව අධ්‍යාපන කලාපය

මිහඹුව අධ්‍යාපන කලාපය
දෙවන වාර ඇගයීම 2016
ඉතිහාසය

මිහඹුව අධ්‍යාපන කලාපය මිහඹුව අධ්‍යාපන කලාපය මිහඹුව අධ්‍යාපන කලාපය මිහඹුව අධ්‍යාපන කලාපය මිහඹුව අධ්‍යාපන කලාපය මිහඹුව අධ්‍යාපන කලාපය මිහඹුව අධ්‍යාපන කලාපය මිහඹුව අධ්‍යාපන කලාපය මිහඹුව අධ්‍යාපන කලාපය මිහඹුව අධ්‍යාපන කලාපය

කාලය : පැය 2 යි

විභාග අංකය :

7 ශ්‍රේණිය

සැලකිය යුතුයි.

- I කොටසේ ප්‍රශ්න සියල්ලට ම පිළිතුරු සපයන්න.
- අංක 01 සිට 20 දක්වා ප්‍රශ්න සඳහා දී ඇති පිළිතුරු අතරින් වඩාත් නිවැරදි පිළිතුර තෝරා යටින් ඉරක් අඳින්න.

I කොටස

01. අහිතයේ දී අපේ රටේ වාසය කළ ජනතාව ගේ ප්‍රධාන පිවිහෝපාය වූයේ,
 - (i) වෙළඳාම, කර්මාන්ත හා ගුරු වෘත්තියයි.
 - (ii) වෙළඳාම, සත්ත්ව පාලනය හා ආරක්‍ෂක සේවයයි.
 - (iii) ගොවිතැන, වෙළඳාම හා සත්ත්ව පාලනයයි.
 - (iv) ගොවිතැන, කර්මාන්ත හා විදේශ රැකියායි.

02. උම්මග්ග ජාතකයේ "සෙන්" යනුවෙන් හඳුන්වා ඇත්තේ,

(i) සේන ය.	(ii) කුඹුරු ය.
(iii) වෙළඳපළ ය.	(iv) කම්මලේ ය.

03. සේනවල වගා කළ කටුසර හෝග වගයෙන් හැඳින්වූයේ,
 - (i) කටු සහිත හෝගයන් ය.
 - (ii) විසලි දේශගුණයට හා අඩු වර්ෂාපතනයට ඔරොත්තු දෙන හෝගයන් ය.
 - (iii) කාලයකට පමණක් අස්වැන්න ලබාදෙන හෝගයන් ය.
 - (iv) වැඩිවිට ලක්ව ඇති හෝග විශේෂයන් ය.

04. අහිතයේ ගොවීන් පිටත් වූ ගම් හඳුන්වනු ලැබුවේ,

(i) ගොවිගම්මාන ලෙස ය.	(ii) කසිකාර ගම් ලෙස ය.
(iii) ගොපලු ගම් ලෙස ය.	(iv) වැවිගම් ලෙස ය.

05. අහිතයේ සත්ත්ව පාලන කටයුතුවල දී ගව පාලනය බොහෝ ප්‍රචලිතව පැවැතිණි. ඒ අනුව "කිරිගෙරි" ගෙරිලෙස හඳුන්වා ඇත්තේ,
 - (i) මස් පිණිය ඇති කළ ගවයන්ට ය.
 - (ii) කිරි වලින් නිෂ්පාදනය කළ පස්ගෝරසවලට ය.
 - (iii) මුදවන ලද කිරිවලට ය.
 - (iv) කිරි ලබාගැනීමට ඇති කළ ගව දෙනුන් ව ය.

06. පහත රූප සටහනේ දැක්වෙන්නේ කුමක් කර්මාන්තයේ දී යොදාගත් උපකරණයකි. එම උපකරණය කුමක් ද?

- (i) සකපෝරුව
- (ii) මයිනනම
- (iii) මැටි බඳුන
- (iv) කිනිතිරය



07. අපේ අතීත සමාජය සුභදැයිලිබව, අනගේහ්‍ය උපකාරය, සහගේගය වැනි උසස් ගුණාංගවලින් සමන්විත විය. ගොවිතැනේදී මෙම ගුණාංග පිළිබිඹු වන අවස්ථාවකට උදාහරණයක් වනුයේ,

- (i) ශ්‍රම හුවමාරුව හෙවත් අත්තමි ක්‍රමය භාවිතය යි.
- (ii) කුලියට ශ්‍රමය ලබා ගැනීම යි.
- (iii) කුලිය වෙනුවට ඵලදාව ලබාගැනීම යි.
- (iv) පවුලේ ශ්‍රමය පමණක් යොදාගෙන ගොවිතැන් කිරීම යි.

08. ශ්‍රී ලංකාවේ පැවැති පැරණි වෙළඳ නගරයක් ලෙස සැලකෙන්නේ,

- (i) පොළොන්නරුව ය.
- (ii) මහනුවර ය
- (iii) අනුරාධපුරය ය.
- (iv) මාතර ය

09. මහවම්ම රජ පෙළපතට අයත් රජවරු පමණක් අයත් පිළිතුර තෝරන්න.

- (i) මහවම්ම රජු, වසභ රජු, පලමුවන සේන රජු
- (ii) මහවම්ම රජු, ධාතුසේනරජු, දෙවන සේන රජු
- (iii) මහවම්ම රජු, පණ්ඩුකාභය රජු, දෙවන සේනරජු
- (iv) මහවම්ම රජු, පළමුවන සේනරජු, දෙවන සේනරජු

10. මහවම්ම කුමරු ට මෙරට දේශපාලන බලය ලබාගැනීම පිණිස උදව් කරන ලද ඉන්දිය රජු කවු ද?

- (i) ශ්‍රී මාරුචි වල්ලභ රජු
- (ii) දෙවන නරසිංහ වර්මන් රජු
- (iii) වරගුණ වර්මන් රජු
- (iv) I රාජ රාජ නම් චෝල රජු

11. දකුණු ඉන්දියාවේ පිහිටි ශ්‍රී ලංකාවට බලපෑම් වල්ලකරන ලද පාණ්ඩ්‍ය රාජ්‍යයේ අගනුවර කුමක් ද?

- (i) මදුරා පුරය
- (ii) කාවේපුරය
- (iii) තන්පෝරය
- (iv) කපිල වස්තු පුරය

12. පහත තොරතුරුවලින් දැක්වෙන්නේ කුමන රජතුමා පිළිබඳව ද?

- මෙතුමා ගැන පනාකඩුව නම් සන්නයේ සඳහන් වේ.
- චෝල බලය මැඩලා රට එක්සේසත් කරන ලදී.
- නොපසුබස්නා උත්සාහය නැමැති ගුණයෙන් යුක්තය.

- (i) පළමුවන සේන රජු
- (ii) දෙවන සේන රජු
- (iii) මානවමීම රජු
- (iv) මහා විජයබාහු රජු

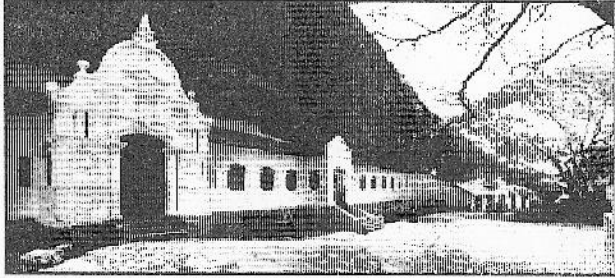
13. මහා විජයබාහු රජුට කුඩා කල සිට ආරක්ෂාව සපයමින් කටයුතු කළ යෝජනිකයාගේ නම කුමක් ද?

- (i) කස්සප ආදිපාදයන්.
- (ii) පළමුවන මනාභරණ.
- (iii) මුද්ධරාජ හෙවත් සිනරු බිම් මුදල්නා
- (iv) පණ්ඩුල මුණ්ණුකා.

14. නිශ්ශංකමල්ල රජතුමා කුමන රාජ්‍ය වංශයකට අයත් වේ ද?

- (i) ලම්බකථණ
- (ii) කාලිංග
- (iii) මෞර්යය
- (iv) චෝල

15. පහත රූප සටහනේ දැක්වෙන්නේ 1991 දී ලෝක උරුම ලැයිස්තුවට ඇතුළත් කරන ලද බෞද්ධ විහාරයකි. එහි නම කුමක් ද?



- (i) රන්මසු උයන
- (ii) සිහිටිය පර්වතය
- (iii) දඹුල්ල රජ මහා විහාරය
- (iv) පොළොන්නරු ගල් විහාරය

16. අපේ රටේ මෙන් ම ලෝකයේ සෙසු රටවල ද තිබෙන සංස්කෘතික උරුමයන්, ලෝක උරුම ලෙස නම් කරන ආයතනය කුමක් ද?

- (i) යුනෙස්කෝ ආයතනය
- (ii) යුනිසෙෆ් ආයතනය
- (iii) මධ්‍යම සංස්කෘතික අරමුදල
- (iv) සංස්කෘතික ත්‍රිකෝණය

17. ලන්දේසි විසින් ආරක්ෂක බලකොටුවක් ලෙස ගොඩනගන ලද ගාලු කොටුව ලෝක උරුම ලැයිස්තුවට ඇතුළත් කළ වර්ෂය කුමක් ද?

- (i) ක්‍රි.ව. 1978 දී
- (ii) ක්‍රි.ව. 1988 දී
- (iii) ක්‍රි.ව. 1982 දී
- (iv) ක්‍රි.ව. 1991 දී

18. වර්තමානයේ අපගේ හෝග වගාවේ රෝග මර්දනය සඳහා රසායන භාවිතය දැඩි සේ සිදුකරයි. ඒ වෙනුවට අතිත ජන සමාජයෙන් හෝග වගාව සඳහා යොදා ගත හැකි වඩාත් ම ගැලපෙන ආදර්ශය කුමක් ද?

- (i) පරිසරයට හානි නොවන කෙම් ක්‍රම භාවිතය
- (ii) රෝගවලට ඔරොත්තු දෙන හෝග පමණක් වගා කිරීම.
- (iii) වැවී ජලය පමණක් යොදාගෙන වගා කිරීම.
- (iv) වගාව සඳහා පොහොර භාවිත නොකර සිටීම.

19. 4 වන උදය රජතුමා විසින් වෙළඳාම් සම්බන්ධ හිතීරිති ඇතුළත් කර පිහිටුවන ලද සෙල් ලිපිය කුමක් ද?

- (i) අඹගමුව ශිලා ලේඛනය
- (ii) පනාකඩුව තඹ සන්නස
- (iii) වේවැල්කැටිය ශිලා ලේඛනය
- (iv) මුදුලු වැම් ලිපිය

20. අතිත සමාජයේ යකඩ වැඩ කරන්නන් හැඳින්වූ නාමය කුමක් ද?

- (i) මණිකාර
- (ii) පෙහෙකාර
- (iii) ලෝකුරු
- (iv) වඩ්ඩකාර

(ලකුණු 2 x 20 = 40)



II කොටස

- පළමු ප්‍රශ්නය අනිවාර්ය වේ.
- අතිකුත් ප්‍රශ්න අතරින් කැමති ප්‍රශ්න හතරකට පිළිතුරු සපයන්න.
- පිළිතුරු සැපයිය යුතු මුළු ප්‍රශ්න ගණන පහකි.

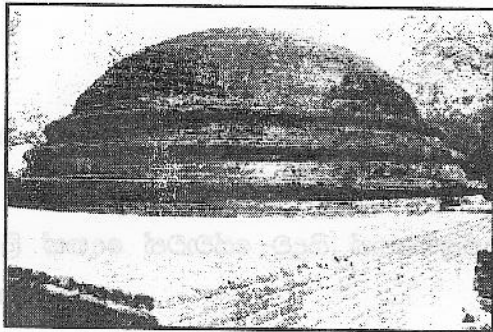
01. A හා B වශයෙන් දක්වා ඇති රූපයටහන් පිළිබඳව අභා ඇති ප්‍රශ්නවලට පිළිතුරු සපයන්න.

- (i) මෙම රූපයෙන් දැක්වෙන්නේ කුමක් ද?
- (ii) මෙය කුමන කටයුත්තක් සඳහා භාවිත කරන්නේ ද?
- (iii) මෙම උපකරණය කුමන පිටන වෘත්තියක් හා සම්බන්ධ වේ ද?
- (iv) මෙම උපකරණය සැදීමට ගන්නා ද්‍රව්‍ය 02ක් ලියා දක්වන්න.



A රූපය

(ලකුණු 08)



B රූපය

- (i) මෙම වෛතසයේ නම කුමක් ද?
- (ii) මෙම වෛතසය පිහිටියේ කොහේ ද?
- (iii) කුමන සිදුවීමක් පදනම් කරගෙන මෙය ඉදිකොට තිබේ ද?
- (iv) මෙම වෛතසය හඳුන්වන තවත් නමක් ලියන්න.

(ලකුණු 08)

02. (i) පැරණි ජනතාවගේ පිටන රටාව සකස් වී තිබූ ක්ෂේත්‍ර දෙකක් නම් කරන්න.

(ලකුණු 02)

(ii) හේන්වල වගා කරන ආකාර හෝග වර්ග හතරක් ලියා දක්වන්න.

(ලකුණු 04)

(iii) ගවයාගෙන් ලබාගන්නා පෝෂණ ද්‍රව්‍ය පහ (පස්ගෝරස) නම් කරන්න.

(ලකුණු 05)

03. (i) අතිරේක සමාජයේ ප්‍රධාන පිටතෝපාය මාර්ගයක් වූ වෙළඳාම සිදුවූ ආකාර දෙක ලියා දක්වන්න. (ලකුණු 02)

(ii) අතිරේක වෙළඳාමේදී මෙරටින් පිටරට යැවූ භාණ්ඩ 02ක් හා මෙරටට ගෙන් වූ භාණ්ඩ දෙකක් නම් කරන්න. (ලකුණු 04)

(iii) "අතිරේක සමාජය සිටිත් විටින් සහ සාරධර්මවලින් පොහොසත් ය." අතිරේක සමාජයේ විසූ ජනයා විසින් ඉටුකරන ලද සමාජ සාරධර්ම සම්බන්ධ වාක්‍ය පහක් ලියන්න. (ලකුණු 05)

04. (i) මානවමිම රජපෙළපතට අයත් රජවරු දෙදෙනෙකු වරහන් තුළින් තෝරා ඔබේ පිළිතුරු පත්‍රයේ ලියා දක්වන්න. (පණ්ඩුකාභය, මානවමිම, දේවානම්පියතිස්ස, I සේන, II සේන) (ලකුණු 02)

(ii) පහත සඳහන් සේවාවන් ඉටුකිරීමට දායක වූ රජතුමාගේ නම ලියන්න.
A. ඊටිගල ආරාමය ඉදිකිරීම.
B. මිහින්තලේ රෝහලක් කරවීම. (ලකුණු 04)

(iii) ලංකා ඉතිහාසයේ ශ්‍රේෂ්ඨ පාලකයකු වූ I වන විජයබාහු රජතුමා ගේ සේවාව වැඩි 05 කින් ලියා දක්වන්න. (ලකුණු 05)

05. (i) මහා පරාක්‍රමබාහු රජතුමාගේ මව හා පියා නම් කරන්න. (ලකුණු 02)

(ii) මුදු සයුනේ අභිවෘද්ධිය සඳහා මහා පරාක්‍රමබාහු රජතුමාගෙන් සිදුවූ සේවාවන් දෙකක් ලියා දක්වන්න. (ලකුණු 04)

(iii) කාලිංග වංශිකයකු වූ තිගුණකමල්ල රජතුමා ජනතාවගේ සිත දිනා ගැනීම සඳහා අනුගමනය කරන ලද ක්‍රියා මාර්ග පහක් ලියා දක්වන්න. (ලකුණු 05)

06. (i) සංස්කෘතික උරුම වෙන්කරනු ලබන කොටස් දෙක ලියා දක්වන්න. (ලකුණු 02)

(ii) ලෝක සංස්කෘතික උරුම අතරින්

A. විනයයේ පිහිටි ලෝක උරුමයක් ද

B. පාකිස්තානයේ පිහිටි ලෝක උරුමයක් ද නම් කරන්න.

(ලකුණු 04)

(iii) සිගිරිය නැමැති විස්මිත උරුමය සම්බන්ධයෙන් එහි ඇති විශිෂ්ට නිර්මාණ පහක් සඳහන් කරන්න.

(ලකුණු 05)

07. (i) රජරට ශිෂ්ටාචාර සමයේ අපරට ජනතාව විවිධ උත්සව සමරා තිබේ. ඒ අනුව

A. නිවාස ආශ්‍රිතව පැවැත් වූ උත්සවයක්

B. ජනතාව එකතුවී පොදුවේ පැවැත්වූ උත්සවයක් ලියා දක්වන්න.

(ලකුණු 02)

(ii) අපේ පැරණි සම්ප්‍රදායික කලා ශිල්ප හතරක් සඳහන් කරන්න.

(ලකුණු 04)

(iii) අපේ සංස්කෘතික උරුමය රැක ගැනීමේ වටිනාකම වැඩි පහතින් ලියා දක්වන්න.

(ලකුණු 05)

