

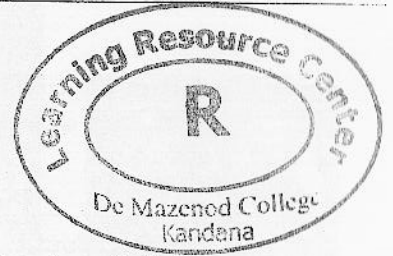


චිත්‍ර කලාව - I

තෙවන වාර පරීක්ෂණය - 2019

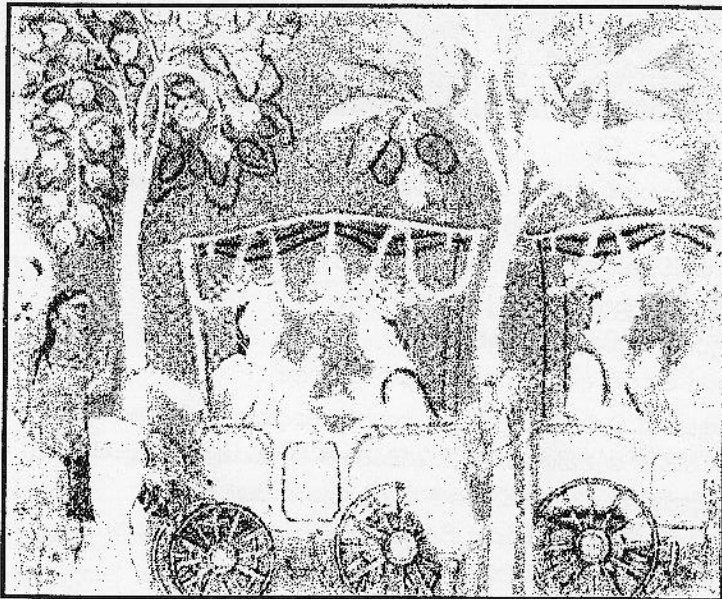
13 ශ්‍රේණිය

මෙම ප්‍රශ්න පත්‍රය කොටස් දෙකකින් සමන්විතය



- I කොටසේ ප්‍රශ්න සියල්ලටම පිළිතුරු මෙම ප්‍රශ්න පත්‍රයේම සපයන්න.
- II කොටස
 - අනු කොටස් තුනකින් සමන්විතය.
 - "අ" කොටසින් ප්‍රශ්න 2ක්ද "ආ" කොටසින් සහ "ඉ" කොටසින් එක් ප්‍රශ්නය බැගින්ද තෝරාගෙන ප්‍රශ්න හතරකට පමණක් පිළිතුරු සපයන්න.

* පහත සඳහන් ඡායාරූපය ඇසුරු කරගෙන ප්‍රශ්න අංක 01 සිට 05 දක්වා ප්‍රශ්න වලට නිවැරදි පිළිතුරු සපයන්න.



මෙහි දක්වෙනුයේ ශ්‍රී ලංකාවේ පැවැති විහාර සිතුවම් කලාව නව මගකට යොමු කරමින් (1)
 යුගයේ දී ඇරඹී චිත්‍ර කලාව, පසුව (2) කරා
 ව්‍යාප්තවීමේ දී බිහි වූ චිත්‍ර ශෛලියේ ආදර්ශයකි. බුද්ධ චරිතයේ සිද්ධියක් නිරූපණය කෙරෙන මෙය
 උපුටාගෙන ඇත්තේ (3) විහාරස්ථානයෙනි. ස්වභාවධර්මයේ වමන්කාරය
 මැනවින් නිරූපිත මෙහි වලනය හා ක්‍රියාකාරීත්වය දක්වෙන අතර වර්ණ භාවිතය තුළින් (4)
 ලක්ෂණ දක්වීමට ද උත්සාහ දරා ඇත. සිදුහත් කුමරා (5)
 දුටු අයුරු මෙයින් නිරූපණය කෙරේ.

● අංක 6 සිට 10 තෙක් දී ඇති ප්‍රකාශ නිවැරදි නම් "✓" ලකුණ ද වැරදි නම් "X" ලකුණ ද ඉදිරියේ ඇති තිත් ඉර මත යොදන්න.

(6) අනුරපුර මහමෙවුනා උයනේ හමුවන උපෝසථාගාරය වන ලෝවා මහා ප්‍රාසාදය මෙන්
 පොළොන්නරුවේ හමුවන උපෝසථාගාරය වනුයේ ආලාහන පිරිවෙන් සංකීර්ණයට අයත්
 බද්ධ සීමා ප්‍රාසාදයයි. (.....)

(7) දකුණු ඉන්දියාවේ (මහ බලිපුරම්) පල්ලව ගෘහ නිර්මාණ සම්ප්‍රදායේ අංග ලක්ෂණවලින් යුතුව
 ඉදි වූ නාලන්දා ගෙඩිගේ ශ්‍රී ලංකාවේ ඓතිහාසික නගර ත්‍රිත්වය මධ්‍යයේ පිහිටා ඇති එක ම
 ප්‍රතිමා මන්දිරයයි. (.....)

(8) පදාස ක්‍රමයට විත්‍ර වර්ණ ගැන්වීමේදී පින්සල පැතලි ලෙස සකස් කර භාවිතා කරන ලද ප්‍රධාන ශිල්පියෙකු ලෙස හෝල් සෙසාන් හැඳින්විය හැකිය ()

(9) හෙන්රි මුඛ්ට දාගැන තාත්විකභාවයට බර මුර්ති නිර්මාණය කළ ශිල්පියෙකි ()

(10) සාප්පාන්ගේ පුත් අවුරුග්ගෙබ් තම පාලන සමයේ දී මෝගල් විත්‍ර කලාව ඉහළ තලයකට ගෙන ඒමට මහත් වෙහෙසක් දැරී ය. (.....)

ප්‍රශ්න අංක 11 සිට 15 තෙක් අසා ඇති ප්‍රශ්නවලට වඩාත් නිවැරදි පිළිතුර පහත සඳහන් **A, B, C, D, E** යන විත්‍ර ඇසුරෙන් තෝරන්න.



(11) **A** අක්ෂරයෙන් දැක්වෙන සොබාදහමේ සුන්දර අවස්ථාවක් නිරූපිත එච්. ඒ. කරුණාරත්නයන්ගේ විත්‍රය.

- (1) සුවිශේෂ වූ වර්ණ සංකලනයෙන් යුතු නිර්මාණයකි.
- (2) ස්වාභාවික පරිසරය තත්ත්වාකාරයෙන් ග්‍රහණය කරගත් නිර්මාණයකි.
- (3) සඳ පායා එන මනස්කාන්ත දසුන සිතුවම් වූ අවස්ථාවකි.
- (4) රාත්‍රී වන වදුලක සුන්දරත්වය නිරූපිත සිතුවමකි.
- (5) පුත් පොහෝ දිනක බෝ මළුවේ අසිරිය විත්‍රණය කළ සිතුවමකි. (.....)

(12) **B** අක්ෂරයෙන් දැක්වෙන සිතුවමින් වැඩික යෙදී සිටින කතුන් දෙදෙනකු නිරූපණය වෙයි. මෙය,

- (1) 'කාන්තාවන් දෙදෙනා' නමින් හැඳින්වෙන 43 කණ්ඩායමේ ශිල්පියකුගේ සිතුවමකි.
- (2) 'ගෙවිලියෝ' නමින් හැඳින්වෙන 43 කණ්ඩායමේ ශිල්පියකුගේ සිතුවමකි.
- (3) උණුසුම් වර්ණ මාලාවකින් ගැමි සුන්දරත්වය සිතුවම් කිරීමට ගත් උත්සාහයකි.
- (4) ගැමි කතුන්ගේ ජීවන තොරතුරු විත්‍රණය කළ කොළඹ යුගයේ සිතුවමකි. (.....)
- (5) 'වී එකතු කිරීම' නමින් හැඳින්වෙන රිචඩ් ගේබ්‍රියල්ගේ සිතුවමකි.

(13) **C** අක්ෂරයෙන් දැක්වෙන කාන්තාවන් තිදෙනකු නිරූපිත සිතුවම.

- (1) ඉන්දීය ශ්‍රේෂ්ඨ ශිල්පී නන්දලාල් බෝස්ගේ නිර්මාණයකි.
- (2) ජෙමිනි රෝයි විසින් තමාට ආවේණික ගෞරවය යටතේ කළ නිර්මාණයකි.
- (3) රිද්මයානුකූල රේඛාවෙන් හා පැහැලි වර්ණාලේපයෙන් යුතු නිර්මාණයකි.
- (4) කල්පිත නිරූපණයට බර වූ අමරිතා ශේර්ගීල්ගේ නිර්මාණයකි. (.....)
- (5) අබනිනිද්‍රානාත් තාගෝර්ගේ කලා රසයෙන් අනූන භාවසූර්ණ නිර්මාණයකි.

(14) **D** අක්ෂරයෙන් දැක්වෙන්නේ,

- (1) විත්සන්ට් වැන්ගෝ විසින් සිතුවම් කළ ගොගැන්ගේ පිළිරුවකි.
- (2) විත්සන්ට් වැන්ගෝ සිය ප්‍රතිරූපය සිතුවම් කිරීමට ගත් උත්සාහයකි.
- (3) විත්සන්ට් වැන්ගෝ විත්‍ර තලය මත වර්ණ මිශ්‍ර වී පෙනීමට සැලැස් වූ අවස්ථාවකි.
- (4) විත්සන්ට් වැන්ගෝගේ 'වෙලුම්පට් සහිත සිත්තරා' නම් වූ සිය ප්‍රතිරූප විත්‍රයයි. (.....)
- (5) විත්සන්ට් වැන්ගෝ තම කන කපාගත් පුවත, ශාගැන් විසින් සිතුවම් කළ අසුරුයි.

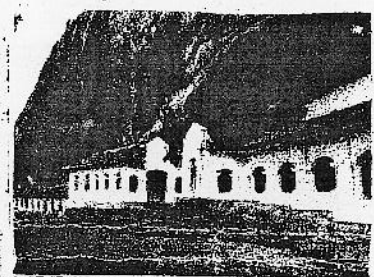
(15) **E** අක්ෂරයෙන් දැක්වෙන සිතුවම,

- (1) උපස්ථිතිවාදී ශිල්පියකුගේ සිතුවමකි.
- (2) පශ්චාත් උපස්ථිතිවාදී ශිල්පියකුගේ සිතුවමකි.
- (3) සංකීකවාදී ශිල්පියකුගේ සිතුවමකි.
- (4) අමෘතවාදී ශිල්පියකුගේ සිතුවමකි.
- (5) අධිතාත්විකවාදී ශිල්පියකුගේ සිතුවමකි. (.....)

ප්‍රශ්න අංක 16 සිට 20 දක්වා K.L.M.N.O අක්ෂරයෙන් දැක්වෙන රූප සටහන් හඳුනාගෙන අදාළ නම තිත් ඉර මත ලියන්න.



K



L



M



N



O

- (16) K.....
- (17) L.....
- (18) M.....
- (19) N.....
- (20) O.....

අංක 01 සිට 05 ක්වා ප්‍රශ්නවලට නිවැරදි පිළිතුරු තෝරා යථිත ඉරක් අඳින්න.

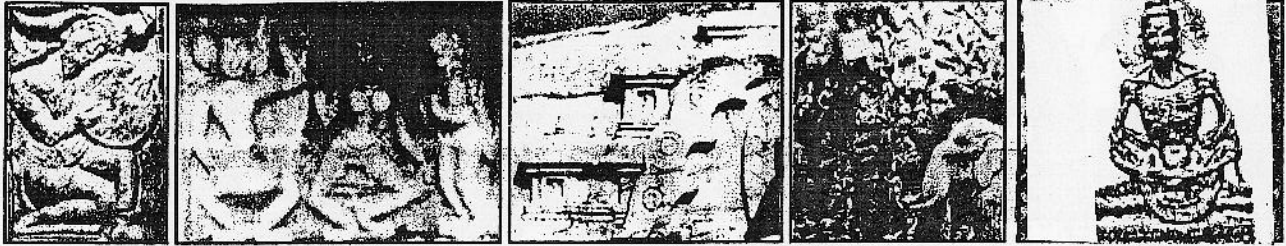
- (21) 18 වන සියවසේ කන්ද උඩරට විහාරස්ථාන ආශ්‍රිත ව නව සිතුවම් කලාවක් ඇරඹීමේ අරමුණ වූයේ,
 - (1) නරඹන්නා තුළ උසස් කලාත්මක චින්දනයක් ඇති කරලීමයි.
 - (2) ඉතා සරල ව බෞද්ධත්වය වෙත ශ්‍රද්ධා භක්තිය සහ බුද්ධාලම්භන ප්‍රීතිය ඇති කරලීමයි.
 - (3) පැරණි ශිල්පකූල ඉවත ලා නව ශිල්පකූල හඳුන්වා දීමයි.
 - (4) නව ආරකීන් විහාර වික්‍ර කලාව ඉහළ තලයකට ගෙන ඒමයි.
 - (5) විහාරස්ථාන කරා බෞද්ධත්වයේ ආකර්ෂණය කර ගැනීමයි. (.....)
- (22.) මෝගල් කලාවට රාජ අනුග්‍රහය නොලැබුණු දුර්දත්ත රාජ්‍ය පාලන සමය වනුයේ,
 - (1) හුමායන් සමයයි. (2) අක්බර් සමයයි. (3) ජහන්ගිර් සමයයි.
 - (4) සාජහාන් සමයයි. (5) අවුරෝග් ශෙබ් සමයයි. (.....)
- (23) භාරතයේ බුදු සිරිත ප්‍රකාශිත කැටයම් තුළින් සංකීර්ණ සම්පිණ්ඩන රටාවක් හා භාවාත්මක ප්‍රකාශන ඉදිරිපත් කිරීමේ ගෞරවය හිමිවනුයේ,
 - (1) ගන්ධාර ශිල්පීන්ට ය. (2) මදුරා ශිල්පීන්ට ය. (3) මෞර්ය ශිල්පීන්ට ය.
 - (4) අමරාවතී ශිල්පීන්ට ය. (5) සුංග ශිල්පීන්ට ය. (.....)
- (24.) මහබලිපුරමිහි ආකාශ ගංගාවරෝහණ කැටයමින් ප්‍රකාශ වනුයේ,
 - (1) මිනිසුන් සහ සතුන් ජලස්නානයේ යෙදෙන අවස්ථාවයි.
 - (2) අර්ජුන ශිව දෙවියන් විසින් ශාපයෙන් මුදවාලීමයි.
 - (3) ජලය ලැබීමේ ඵෙතිහාසික පුවත සිහි කිරීමයි.
 - (4) මහා භාරතයේ එන පුජනීය ගංගා නම් ගංගාව නිර්මාණය වීමයි.
 - (5) දෙවියන් සහ මිනිසුන් එක් ව ජලය පිදීමයි. (.....)

කුෂන් කවරයකට හෝ මේස රෙද්දකට හෝ වඩාත් ම සුදුසු මෝස්තරයක් වනුයේ,

- (1) විපුක්ත හැඩතල සහිත ව්‍යාජන මෝස්තරයකි.
- (2) නිශ්චිත හැඩයක් තුළ නිම වූ මුද්‍රතල මෝස්තරයකි.
- (3) තිරස් තීරු සහිත මෝස්තර ඇසුරෙන් නිම වූ මෝස්තරයකි.
- (4) ඇප්ලික් ක්‍රමයෙන් හෝ මුද්‍රණය මගින් හෝ නිම කළ හැකි සැරසිලි මෝස්තරයකි.
- (5) සැරසිලි කරන ලද ද්විමාන හැඩතල සහිත රවා මෝස්තරයකි.

(.....)

අංක 01 සිට 05 තෙක් ප්‍රශ්නවලට වඩාත් යෝග්‍ය පිළිතුර පහත සඳහන් A, B, C, D, E යන කැටයම් ඇතුළත් පින්තූර ඇසුරෙන් තෝරන්න.



P Q R S T

(26) P අක්ෂරයෙන් දැක්වෙන කැටයම් පුවරුව,

- (1) දූව පනේලයක් මත කරන ලද පැරණි කැටයමකි.
- (2) පනාවිටිය අම්බලමේ දූව පනේල කැටයමකි.
- (3) ඇම්බැක්ක අම්බලමේ දූව පනේල කැටයමකි.
- (4) ඇම්බැක්ක දේවාලයේ දූව පනේල කැටයමකි.
- (5) දූව පනේලයක් මත කරන ලද නව කල්පිත නිර්මාණයකි.

(.....)

(27) Q අක්ෂරයෙන් දැක්වෙන රඟන වයන රූ පෙළ හමුමන්නේ,

- (1) නාලන්දා ගෙඩිගෙයි පාදමේ කැටයම් අතුරෙනි.
- (2) ගඩලාදෙණිය විහාරයේ පාදමේ කැටයම් තීරු අතුරෙනි.
- (3) යාපහුව දළදා මැදුරේ පාදමේ පනේල කැටයම් අතුරෙනි.
- (4) ඇම්බැක්ක දේවාලයේ දික්ගෙයි බාල්කයකිනි.
- (5) පොළොන්නරුවේ රාජවේශිභූජංග මණ්ඩපයේ පාදමේ කැටයම් අතුරෙනි.

(.....)

(28) R අක්ෂරයෙන් දැක්වෙන ගල්විහාරයේ පිළිමය පිටුපස දක්නට ඇති කැටයමේ විමානාකාර හැඩ තුළින්,

- (1) බුදුපිළිමයට ඉතා අලංකාර පසුබිමක් සපයයි.
- (2) පල්ලව දේශයේ මූර්ති හා සම්බන්ධ පසුතල නිර්මාණ සිහිගන්වයි.
- (3) මහායාන බුදුපිළිම සම්බන්ධ තොරණ කැටයම් සිහිගන්වයි.
- (4) මහායාන හන්තූයානයේ දැක්වෙන පංච බුද්ධ මණ්ඩල සංකල්පය සිහිගන්වයි.
- (5) තොරණේ ඒකාකාරී බව බිඳීමට චතුරශ්‍රාකාර හැඩතල යොදාගෙන ඇති අයුරු පෙන්වයි.

(.....)

(29) S අක්ෂරයෙන් දැක්වෙන භාරතයේ පල්ලව දේශයේ දී හමුවන මෙම සුප්‍රසිද්ධ කැටයමින් නිරූපණය කෙරෙන්නේ,

- (1) ශිව දෙවියන් දිව්‍යමය යෂ්ටියක් ගෙන අර්ඡනා ශාපයෙන් මුදවාලූ අයුරු ය.
- (2) 'දාධිකරණ' නම් වූ බළලෙක් මියත් ඇල්ලීම සඳහා හොරට තපස් රකින අයුරු ය.
- (3) ආකාශ ගංගාව පහළවීමේ ප්‍රාතිහාර්ය දෙස විමකියෙන් බලා සිටින දෙවියන්, මිනිසුන් හා සත්ත්වයින් ය.
- (4) ආකාශ ගංගාව නිසා ජලය උතුරා යාමෙන් මිනිසා බේරා දෙන ලෙස බැතිමතුන් කරන ඉල්ලීම ය.
- (5) පූජනීය වූ ගංගානම් ගඟේ දියනාගෙන ගඟට පුද පූජා පවත්වන බැතිමතුන් ය.

(.....)

(30) T අක්ෂරයෙන් දැක්වෙන දුෂ්කර ක්‍රියාව පිළිබිඹු වන බෝසත් පිළිමය,

- (1) ගන්ධාර යුගයේ මුල් අවස්ථාවේ නිම වූ මූර්තියකි.
- (2) භාව ප්‍රකාශනයට මෙන් ම ස්වාභාවිකත්ව නිරූපණයට මුල්තැන දුන් පිළිමයකි.
- (3) බෞද්ධ සාහිත්‍යයේ එන අවස්ථාවක් මූර්තිමත් කිරීමකි.
- (4) සිදුහත් තවුසාගේ දුෂ්කර ක්‍රියාව ලෝකඩ මාධ්‍යයෙන් මූර්තිමත් කිරීමකි.
- (5) කනිෂ්ක යුගයේ නිර්මාණය වූ බෝසත් පිළිමයකි.

(.....)

ප්‍රශ්න අංක 31 සිට 35 තෙක් ප්‍රශ්නවලදී හිස් තැනට සුදුසු වචනය යොදන්න.

- (31) සිස්ටයින් දෙව් මැදුරේ වියත් තලයේ සිතුවම් තුළින් ලෝකෝපතනි කතාව නිරූපණය වන අතර එහි අල්තාරය පිටුපස ඇති ප්‍රේස්තෝ සිතුවමෙන් නිරූපණය වේ.
- (32) සඟරාවක පද්‍ය පන්තියට අදාලව ඇඳ ඇති චිත්‍ර නමින් හඳුන්වයි.
- (33) පොළොන්නරුවේ අලාහන පිරිවෙන් භූමියට බටහිර දෙසින් පිහිටා ඇති රන්කොත් වෙහෙර රජතුමා විසින් කරවන ලද්දකි.
- (34) ඉන්දීය සාංචි ස්ථූපයේ තොරණ වෙනුවට ශ්‍රී ලංකා සුදුපයට එකතු වී ඇත.
- (35) බුද්ධ ප්‍රතිමා නිර්මාණය කිරීමේදී නිවැරදි පරිමාන තීරණය කිරීම සඳහා මහනුවර යුගයේ ශිල්පීන් භාවිතා කළේය.

ප්‍රශ්න අංක 35 සිට 40 තෙක් ප්‍රශ්නවලට පිළිතුරු සැපයීම සඳහා පහත සඳහන් සිතුවම උපයෝගී කරගන්න.



- (35) විසින් කරන ලද සමූහ මූර්තියකි. කැලේ නගරය බේරා ගැනීමට ජීවිත පුජා කිරීමට පෙරට ආ දේශ ප්‍රේමී පුරවැසියෝ සය දෙනෙක් මෙයින් දක්වේ. එකිනෙකට වෙනස් (36) ප්‍රකාශනයන් සහිත පුද්ගලයන් මෙහි නිරූපිතය.
- (37)..... කල්පනාවෙන් යුක්ත, ස්වකීය (38) හා අරගල කරන එඩිතර මරණය පිළිගත් ආදී එකිනෙකට වෙනස් භාවමය තත්ව රැසක් මෙහි නිරීක්ෂණය කළ හැකිය.
- මූර්තියේ මානව රූපවල සමස්ත වලනය බලන විට ඔවුහු ඉදිරියට (39) ගමන් කරන ස්වරූපයක් පළ කරති. ජීව ප්‍රමාණයෙන් අඹන ලද මෙම මූර්තිය (40) ලක්ෂණ සහිතය.



ද මැසිනොද් විදුහල - කදාන
De Mazenod College - Kandana
චිත්‍ර කලාව I

පැය 3

තෙවන වාර පරීක්ෂණය 2019

II කොටස

13 ලේඛණය

"අ" කොටස



චිත්‍ර කලාව ඇගයීම හා රසාස්වාදය - ශ්‍රී ලංකාව

- 1) දෙල්මඩ මූලාචාරීන් විසින් නවතම ගෘහ නිර්මාණ කලාවක් ලෙස බිහි කරන ලද ඇම්බැක්කේ දේවාලය ගම්පල යුගයේ පැවති ගෘහ නිර්මාණ කලාවට නව අරුතක් එක්කරලීමට සමත් විය.
 1. ඇම්බැක්කේ දේවාලය කැටයම් අතර සමකාලීන සමාජීය තේමා දැක්වෙන කැටයම් හතරක් නම් කරන්න.
 2. ඇම්බැක්කේ දේවාලයේ වාස්තු විද්‍යා සැලසුම්කරණය හා එහි කැටයම් පිළිබඳ ඇගයීමක් කරන්න.
- 2) යාපහුවේ ගල් පරයක් මත ඉදිවූ ගෞලමිය විවෘත මණ්ඩපය හා පිටියුම් පියගැට පෙළ අගනා කලා නිර්මාණ රැසක එකතුවෙන් සැදුනකි.
 1. පියගැට පෙලේ දෙපස හමුවන සිංහ රූප දෙක යාපහුවේ අගනා නිර්මාණයෝය. මේ පිළිබඳ කෙටි හැඳින්වීමක් කරන්න.
 2. කලුගල් මාධ්‍ය ඉතා අලංකාරව යොදාගත් අයුරු මෙම විවෘත මණ්ඩලයෙන් පෙනේ. එහි පාදම වටා නෙළා ඇති නර්තන පෙරහැර ඇතුළුව අනෙකුත් කැටයම් උදාහරණ ලෙස ගෙන මේ කියමන පහදන්න.
- 3) ශ්‍රී ලංකාවේ විහාර චිත්‍ර කලාවේ මහත් පෙරළියක් ඇති කරමින් නවතම චිත්‍ර කලා සම්ප්‍රදායක් මහනුවර කන්ද උඩරට රාජධානිය ඇසුරෙන් හා පහතරට විහාර චිත්‍ර ඇසුරෙන් බිහිවිය.
 1. කන්ද උඩරට විහාර චිත්‍ර තුළ හා පහතරට විහාර චිත්‍ර තුළ දක්නට ලැබෙන සාම්ප්‍රදායික ලක්ෂණ හතර බැගින් ලියන්න.
 2. කතළුව විහාරයේ සිතුවම් සඳහා යුරෝපීය සංස්කෘතියේ ලක්ෂණ බලපා ඇත. කතළුව විහාරයේ සිතුවම් ඇසුරෙන් මේ කියමන පහදන්න.
- 4) පහත සඳහන් මෘතෘකා අතරින් තුනක් පිළිබඳ කෙටි සටහන් ලියන්න.
 1. ජස්ටින් දරණියගල
 2. ඒ. මරික් ටේ
 3. අර්ධනාරි නමේශ්වර
 4. උත්තරා රාමය
 5. විජයසෝක්පාය

"ආ" කොටස

චිත්‍ර කලාව ඇගයීම හා රසාස්වාදය - ඉන්දියාව

- 5) භාරතය තුළ කලා නිර්මාණ රැසක් බිහිකළ මදුරා කලා සම්ප්‍රදාය සම්පූර්ණයෙන්ම දේශීය කලා සම්ප්‍රදායකි.
 1. මදුරා කලා නිර්මාණ හතරක් නම් කරන්න.
 2. බුදු පිළිමය තුළින් බුදු රාජාණන් වහන්සේ අධ්‍යාත්මික ගුණ නිරූපණය කිරීමට මදුරා ශිල්පීන් සමත් විය. විමසන්න.

6)16 වැනි සිවියසේ මුස්ලිම් පාලනය ආරම්භ වීමත් සමග මෝගල් විත්ත කලාව නව කලා සම්ප්‍රදායක් ලෙස භාරතයේ ආරම්භ විය.

1. අක්බාර් රජුගේ සමයේ මෝගල් විත්ත කලාවට වූ මෙහෙය කෙටියෙන් පහදන්න.
2. සාජහන් රජුට විත්ත කලාව වෙනුවෙන් වැඩි මෙහෙවරක් කළ නොහැකි වුවද වාස්තු විද්‍යාත්මක නිර්මාණ ශිල්පයේ වර්ධනයට මහත් මෙහෙවරක් කළ හැකි විය. මෙම කියමන මොහුගේ වාස්තු විද්‍යා නිර්මාණ ඇසුරෙන් විමසන්න.

"ඉ" කොටස

විත්ත කලාව හා රසාස්වාදය - යුරෝපය

7)20 වැනි සියවසේ යුරෝපා විත්ත කලාව කෙරෙහි දැඩි බලපෑමක් එල්ල කළ කලා සම්ප්‍රදාය වූයේ ගණිත වාදයයි.

1. ගණිතවේදී ශිල්පියෙකු වූ පිකාසෝගේ නිර්මාණ දිවිය කොටස් තුනකට බෙදා දක්වයි. ඒවා නම් කර කෙටියෙන් විස්තර කරන්න.
2. සණිකවාදී කලාවේ දියුණුවට මහත් සේවයක් කළ ජෝර්ජ් බ්‍රාක්ගේ කලා භාවිතය පිළිබඳ ඔවුගේ නිර්මාණ ඇසුරෙන් විමසන්න.

8)පහත සඳහන් මාතෘකා අතරින් තුනක් පිළිබඳ කෙටි සටහන් ලියන්න.

1. හර්මිස් හා ඩයොනිසස්
2. නාට්‍යාංගනාවෝ සහ සංගීතඥයෝ
3. ශ්‍රීඩා කාලෝ
4. පියේ මොන්ඩ්‍රියාන්
5. නොමියෙන මතකය