

ද මැසිරොඳු විද්‍යාලය - කඳුන
වාර පරීක්ෂණය - 2019

ආර්ථික විද්‍යාව - I

කාලය : පැය දෙකයි

නම :

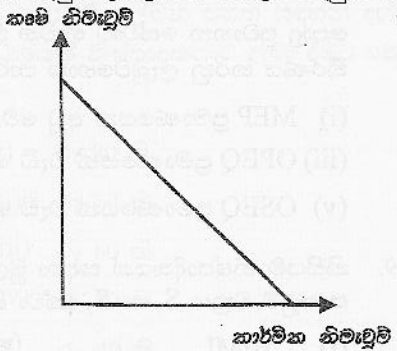
2019 A/L

❖ අංක 01 සිට 50 තෙක් වත් වත් ප්‍රශ්නයට 1,2,3,4,5 යන පිළිතුරු වලින් තීරණය හෝ ඉතාමත් ගැලපෙන හෝ පිළිතුර හෝ/හා ඉදිරියෙන් සඳහන් කරන්න.

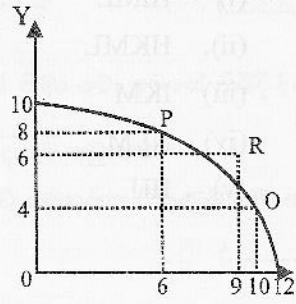
01. ආර්ථිකයක නිෂ්පාදන සම්පත් පිළිබඳ පහත ප්‍රකාශ ඔබට සපයා දී තිබේ. වඩාත් නිවැරදි ප්‍රකාශය වන්නේ,
 - (i) ආර්ථිකයක ස්ථාවර ස්වාභාවික සම්පත් සම්භාරයක් පවතී.
 - (ii) ආර්ථික සම්පත් වල ප්‍රධානතම ලක්ෂණය වන්නේ ඒවායේ ආවස්ථික පිරිවැයක් දක්නට නොලැබීමයි.
 - (iii) ආර්ථික සම්පත් සමහර අවස්ථා වලදී ශුන්‍ය මිලකදී අසීමිතව සැපයේ
 - (iv) ආර්ථික සම්පත් සකස් වී තිබෙන්නේ දේපොල සම්පත් හා මානව සම්පත් වල එකතු වෙනි.
 - (v) ආර්ථික සම්පත් වල සැපයුම සාපේක්ෂව නම්‍ය ස්වභාවයක් ගනී. (.....)

02. ප්‍රතිස්ථාපනය කළ හැකි සහ ප්‍රතිස්ථාපනය කළ නොහැකි සම්පත් අතර පවතින වෙනස වඩාත් හොඳින් විස්තර වන්නේ,
 - (i) ප්‍රතිස්ථාපනය කළ හැකි සම්පත් වලට සාපේක්ෂව ප්‍රතිස්ථාපනය කළ නොහැකි සම්පත් හිමි වීමයි.
 - (ii) ප්‍රතිස්ථාපනය කළ හැකි සම්පත් භාවිතයන් සමඟ ක්‍ෂයවීම සහ ප්‍රතිස්ථාපනය කළ නොහැකි සම්පත් භාවිතයන් සමඟ ක්‍ෂය නොවීම
 - (iii) ප්‍රතිස්ථාපනය කළ නොහැකි සම්පත් අප්‍රී වන අතර ප්‍රතිස්ථාපනය කළ හැකි සම්පත් සප්‍රී වීම මඟින්ය.
 - (iv) ප්‍රතිස්ථාපනය කළ හැකි සම්පත් සම්බන්ධයෙන් සීමාකම් පවතින අතර ප්‍රතිස්ථාපනය කළ නොහැකි සම්පත් සම්බන්ධයෙන් සීමාකම් දක්නට නොලැබීම.
 - (v) ප්‍රතිස්ථාපනය කළ හැකි සම්පත් වලට සාපේක්ෂව ප්‍රතිස්ථාපනය කළ නොහැකි සම්පත් සම්බන්ධයෙන් සැලසුම් ආර්ථික වඩාත් ප්‍රබලව මැදිහත් වන නිසාය. (.....)

03. ආර්ථිකයක නිෂ්පාදන හැකියා මායිම් රූප සටහන පහත දැක්වේ. වක්‍රයේ බැවුම් ඉහළ සිට පහළට බැවුම් වීමට හේතු වනුයේ,
 - (i) කෘෂි භාණ්ඩ නිමැවුම හා කාර්මික භාණ්ඩ නිමැවුම අඩුවන ඵලදාවෙන් යුක්ත නිසා
 - (ii) කෘෂි භාණ්ඩ නිමැවුම හා කාර්මික භාණ්ඩ නිමැවුම වැඩෙන ඵලදාවෙන් යුක්ත වන නිසා
 - (iii) පාරිභෝගික කාර්මික හා කෘෂි නිමැවුම අතර උපේක්ෂා වන නිසා
 - (iv) පවත්නා සම්පත් සීමිත වන නිසා
 - (v) ස්ථාවර ආවස්ථික පිරිවැයක් පවතින නිසා (.....)



04. x හා y යන භාණ්ඩ නිපදවන ආර්ථිකයක නිෂ්පාදන හැකියා මායිම් වක්‍රය පහත දැක්වේ මෙම වක්‍රයට අනුව R ලක්ෂ්‍යයේ පරිභෝජනයේ ලබා ගත හැක්කේ,
 - (i) P ලක්ෂ්‍යයේදී 2Y අපනයනය කොට 3X ආනයනය කිරීමෙන්
 - (ii) P ලක්ෂ්‍යයේදී 2X අපනයනය කොට 2Y ආනයනය කිරීමෙන්
 - (iii) Q ලක්ෂ්‍යයේදී 2Y අපනයනය කොට 1X ආනයනය කිරීමෙන්
 - (iv) Q ලක්ෂ්‍යයේදී 2Y අපනයනය කොට 2Y ආනයනය කිරීමෙන්
 - (iii) R ලක්ෂ්‍යයේදී කිසිවක් අපනයනය හෝ ආනයනය නොකිරීමෙන්

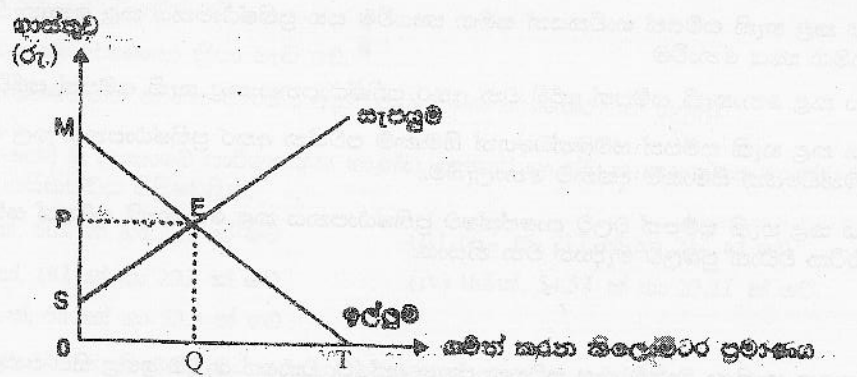


05. පහත ප්‍රකාශ කුලීන් සාවද්‍ය ප්‍රකාශය ඇතුළත් පිළිතුර තෝරන්න.
- (i) නිදහස් වෙළඳපොළේ ව්‍යාකූලතාවයන් නොමැති ක්‍රමිකව ආර්ථිකය හැසිරවෙන්නේ මිල ක්‍රමය මගිනි.
 - (ii) වෙළඳපොළ අස්ථායීතා විධානගත ආර්ථිකයක දැකීම ඉතා අපහසු වේ.
 - (iii) නිදහස් වෙළඳපොළ ව්‍යුහයෙහි සාධක වෙළඳපොළේ සාධක ඉල්ලුම්කරුවන් වන්නේ නිෂ්පාදන ආයතන වේ.
 - (iv) නිදහස් වෙළඳපොළ ව්‍යුහයක භාණ්ඩ වෙළඳපොළේ ගැනුම්කරුවන් වන්නේ පාරිභෝගිකයින් වේ.
 - (v) වෙළඳපොළ ආර්ථික පද්ධතියක පුද්ගල ආදායම් විෂමතාව කෙරෙහි සැමවිටම බලපානුයේ පුද්ගල දේපොළ සම්භාරයයි. (.....)

06. A හා B නිෂ්පාදන ආදේශන වේ. A භාණ්ඩයේ මිල වැඩිවීමේ ප්‍රතිඵලයක් ලෙස B භාණ්ඩයේ පාරිභෝගික පැහැදීම අඩුවිය. B භාණ්ඩයේ ඉල්ලුම් නම්‍යතාවය,
- (i) ඒකීය නම්‍ය වේ (ii) අනම්‍ය වේ (iii) පූර්ණ නම්‍ය වේ
 - (iv) නම්‍ය වේ (v) නම්‍ය හෝ අනම්‍ය විය හැකිය (.....)

07. පහත දැක්වෙන ප්‍රකාශ අතුරින් නිවැරදි ප්‍රකාශය කුමක්ද ?
- (i) එකිනෙකට කැපීයන ඉල්ලුම් වක්‍ර දෙකක, එම වක්‍ර ජේදනය වන ස්ථානයේ නම්‍යතාව එක සමාන වේ.
 - (ii) බාල භාණ්ඩයක මිල ඉල්ලුම් නම්‍යතාව ධන හෝ සෘණ හෝ ශුන්‍ය විය හැක.
 - (iii) පාරිභෝගික අතිරික්තය සහ ඉල්ලුම් මිල නම්‍යතාව අතර ප්‍රතිලෝම සම්බන්ධතාවක් ඇත.
 - (iv) අනම්‍ය ඉල්ලුමක් පවතිද්දී එම භාණ්ඩයේ සැපයුම වැඩිවන විට ව්‍යාපාරික ආදායම වැඩිවේ.
 - (v) සෑම ලක්‍ෂ්‍යයකම නම්‍යතාව නියත අගයක් ගන්නේ ඉල්ලුම් වක්‍රය සාප්‍රකෝණාස්‍රාකාර බහුවලයක් වූ විටදීය (.....)

08. කිසියම් නාගරික ප්‍රදේශයක තුළ OP ප්‍රමාණයේ ඒකීය මිලක් (Flat rate) අයකරමින් පවත්වාගෙන යනු ලබන පොදු ප්‍රවාහන සේවාවකට අදාළ ඉල්ලුම් හා සැපයුම් වක්‍ර පහත දැක්වෙන ප්‍රස්ථාර සටහන පෙන්වුම් කරයි.

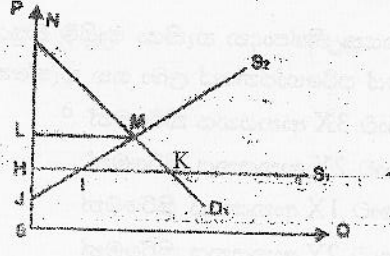


පොදු ප්‍රවාහන සේවාව භාවිත කිරීමට කැමති සියලු දෙනාටම එම සේවාව නොමිලේ ලබාදීමට නගර සභාව තීරණය කරනු ලැබුවහොත් පාරිභෝගික අතිරික්තයේ ප්‍රමාණය,

- (i) MEP ප්‍රමාණයෙන් අඩු වේ. (ii) SPE ප්‍රමාණයෙන් වැඩි වේ.
- (iii) OPEQ ප්‍රමාණයෙන් වැඩි වේ. (iv) OPET ප්‍රමාණයෙන් වැඩි වේ.
- (v) OSEQ ප්‍රමාණයෙන් වැඩි වේ. (.....)

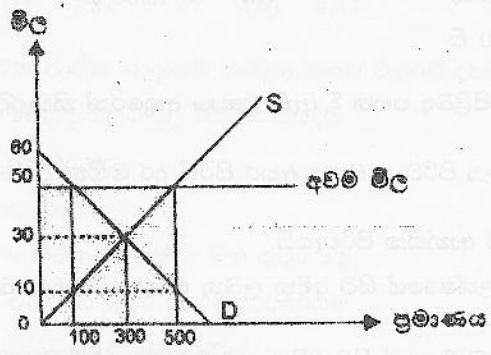
09. කිසියම් නිෂ්පාදනයක් සඳහා මුල් ඉල්ලුම් හා සැපයුම් වක්‍ර පහත දැක්වෙන ප්‍රස්ථාරයේ D_1 හා S_1 මඟින් දැක්වේ. සැපයුම් වක්‍රය S_1 හා S_2 දක්වා විතැන්වීමෙන් අහිමිවන පාරිභෝගික අතිරික්තය නම්,

- (i) HIML
- (ii) HKML
- (iii) IKM
- (iv) NLM
- (v) HIJ



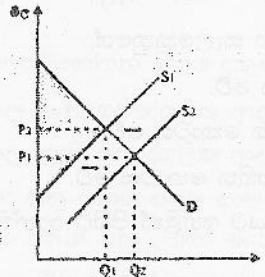
(.....)

10. එක්තරා භාණ්ඩයක් අලෙවි කළයුතු අවම මිල රජය විසින් නියම කර අවම මිල යටතේ වූ අධි සැපයුම් ප්‍රමාණය රජය විසින් මිලදී ගන්නා ආකාරය පහත රූප සටහන මගින් දක්වේ. මෙම රූප සටහන අනුව රජයේ මැදිහත් වීම නිසා සමාජයට අහිමි වන ශුද්ධ ශුභ සාදනය වනුයේ,

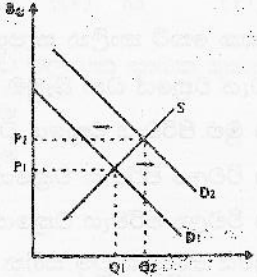


- (i) 500
 - (ii). 4 000
 - (iii) 5 000
 - (iv) 16 000
 - (v) 20 000
- (.....)

11. X භාණ්ඩයේ සැපයුම් වක්‍රය විකැන්වන විට Y භාණ්ඩයේ ඉල්ලුම් වක්‍රය විකැන්වන ආකාරය පහත සඳහන් ප්‍රස්තාර වලින් පෙන්වුම් කෙරේ.



X භාණ්ඩයේ ඉල්ලුම් කරනු ලබන හා සපයනු ලබන භාණ්ඩ ඒකක ප්‍රමාණය



Y භාණ්ඩයෙන් ඉල්ලුම් කරනු ලබන හා සපයනු ලබන භාණ්ඩ ඒකක ප්‍රමාණය

ප්‍රස්තාරවලට අනුරූප භාණ්ඩ යුගලය හඳුනා ගන්න.

- (i) තේ සහ කෝපි
- (ii). බස්ටියෙන් ගමන් කිරීම සහ දුම්රියෙන් ගමන් කිරීම
- (iii) සහල් සහ තිරිඟු පිටි
- (iv) සීනි සහ හකුරු
- (v) ටයර් සහ විදුලි



(.....)

12. කිසියම් කාලවර්ෂයක් තුළ X භාණ්ඩය සඳහා වෙළඳපොළ ඉල්ලුම් හා සැපයුම් ලේඛන පහත සඳහන් දත්ත මගින් පෙන්වුම් කෙරේ. X භාණ්ඩය සඳහා ඒකකයට රු 20 ක සහනාධාරයක් නිෂ්පාදකයාට ලබා දීමට රජය තීරණය කරනු ලැබුවහොත් නව සමතුලිත මිල වනුයේ,

ඒකක මිල (රු)	ඉල්ලුම් කරනු ලබන ප්‍රමාණය (ඒකක)	සපයනු ලබන ප්‍රමාණය (ඒකක)
80	500	900
70	600	800
60	700	700
50	800	600
40	900	500

- (i) රු 80 කි
 - (ii). රු 70 කි
 - (iii) රු 60 කි
 - (iv) රු 50 කි
 - (v) රු 40 කි
- (.....)

13. කල්පිත මාළු වෙළඳ පොළක දිනය ආරම්භයේ සපයන ප්‍රමාණයට දිනක සැපයුම සීමා වේ. මෙසේ තිබීදී දිනක ඉල්ලුම වැඩි වුවහොත් සිදුවිය හැකි දේ කුමක්ද ?

- (i) මිල ඉහල යන අතර අලෙවිය පහත වැටෙයි
 - (ii). මිල ස්ථාවර පවතින අතර අලෙවිය අඩු වේ
 - (iii) මිල ඉහල යන අතර අලෙවිය ස්ථාවරව පවතියි
 - (iv) අලෙවි ආදායම අඩු වේ
 - (v) මිල වැඩි වී සමතුලිත විකුණුම් ප්‍රමාණය වැඩි වේ.
- (.....)

මෙම කොරකුරු පදනම් කරගෙන 2016 වර්ෂයේ ශ්‍රී ලංකාවේ ආර්ථික වර්ධන වේගය ගහනය කල විට එහි අගය කුමක්ද ?

- (i) 3.8% (ii) 4.4% (iii) 5.2% (iv) 3.4% (v) 4.8%

21. රටක ජාතික ආදායම් සංඛ්‍යා පහත වගුවේ දැක්වේ.

වෙළඳ මිලට දළ දේශීය වියදම	100
අපනයන	24
ආනයන	26
භාණ්ඩ හා සේවා මත ශුද්ධ බදු	10
විදේශීය ශුද්ධ ප්‍රාථමික ආදායම	+1
ප්‍රාග්ධන පරිභෝජනය	+10

මූලික මිලට ශුද්ධ ජාතික ආදායම වනුයේ (මිලියන)

- (i) 78 (ii) 79 (iii) 81 (iv) 83 (v) 91 (.....)

23. පෞද්ගලික පරිභෝජන ශ්‍රිතය දකුණට විතැන්වීමට බලපාන සාධක කුමක්ද ?

- (i) වැයකල හැකි පෞද්ගලික ආදායම ඉහළ යාම
 (ii) වැයකල හැකි පෞද්ගලික ආදායම පහළ යාම
 (iii) කුටුම්භ සතු ධනය පහළ යාම
 (iv) කුටුම්භ විසින් ගනු ලබන ණය ඉහළ යාම
 (v) අනාගත මිල ගණන් ඉහළ යෑතැයි කුටුම්භයක් අපේක්ෂා කිරීම

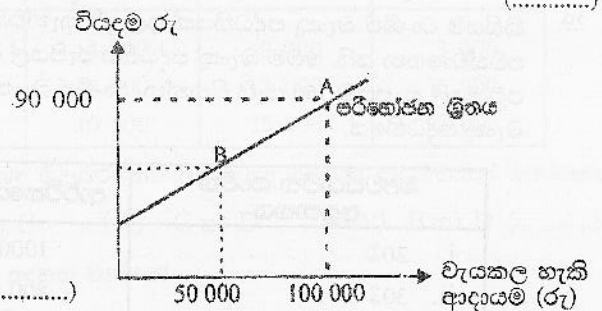
(.....)

24. ආන්තික පරිභෝජන නැමියාව (MPC) 0.82 ක්

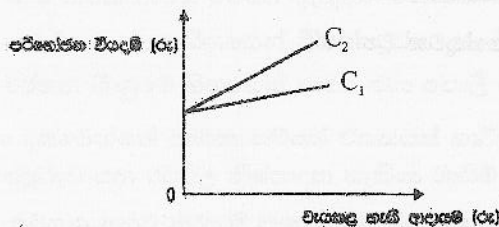
වූ රේඛීය සමහාර පරිභෝජන ශ්‍රිතයක් පහත සඳහන් ප්‍රස්තාරයෙහි දැක්වේ.

මෙම ප්‍රස්තාරයෙහි B ලක්ෂ්‍යයට අනුරූප පරිභෝජන වියදම කොපමණ වේද ?

- (i) 82 000 (ii) 50 000
 (iii) 49 000 (iv) 41 000 (v) 33 000 (.....)



25. කිසියම් ආර්ථික ක්‍රමයක ඉකුරුම් රටාවේ හටගත් වෙනසක් හේතු කොට ගෙන සමහාර පරිභෝජනය ශ්‍රිතය C_1 සිට C_2 දක්වා වෙනස් වී ඇති බව පහසන දක්වෙන රූප සටහන පෙන්වුම් කරයි.



පරිභෝජන ශ්‍රිතයේ හටගත් එම වෙනස්වීම, ගුණකය සහ ආන්තික පරිභෝජන නැමියාව කෙරෙහි ඇති කරන බලපෑම් කවරේද ?

ගුණකය	ආන්තික පරිභෝජන නැමියාව
i. අඩුවෙයි	වැඩිවෙයි
ii. වැඩිවෙයි	අඩුවෙයි
iii. වැඩිවෙයි	වැඩිවෙයි
iv. අඩුවෙයි	අඩුවෙයි
v. නොවෙනස්ව පවතී.	වැඩිවෙයි

(.....)

26. මුදල් පිළිබඳව සාවද්‍ය ප්‍රකාශය කුමක්ද ?
- (i) උද්ධමනයකදී වටිනාකමේ සන්නිධියක් ලෙස මුදල් ආකර්ෂණීය නොවේ.
 - (ii) ආර්ථික විද්‍යාවේදී මුදල් ප්‍රාග්ධනය ලෙස නොසලකයි.
 - (iii) මුදල් මාධ්‍ය කරගෙන භාණ්ඩ වල අයිතිය හුවමාරුවීම විනිමය මාද්‍ය ලෙස මුදලින් ඉටුවන කාර්යයකි.
 - (iv) ආදේශක මුදල් මඟින් වටිනාකමේ සන්නිධියක් ලෙස මුදලේ කාර්යයන් ඉටුවේ.
 - (v) මුදලේ ක්‍රය ශක්තිය එහි මුර්ථ අගය ලෙස හඳුන්වයි.
- (.....)

27. මුදල් ප්‍රමාණවාදය ක්‍රියාත්මකවීමේදී ස්ථාවරව නොපවතිනුයේ ,
- (i) මුදලේ සංසරණ ප්‍රවේගය
 - (ii) මුර්ථ නිෂ්පාදිතය
 - (iii) මුදල් සැපයුම
 - (iv) මුදලේ සංසරණ ප්‍රවේගය සහ ගනුදෙනු සංඛ්‍යාව
 - (v) මුදලේ සංසරණ ප්‍රවේගය සහ මුර්ථ නිෂ්පාදිතය
- (.....)

28. මහ බැංකුවේ සංකෝචනාත්මක මූල්‍ය ප්‍රතිපත්ති ක්‍රියාමාර්ගය කුමක්ද ?
- (i) ව්‍යවස්ථාපිත සංචිත අනුපාතය පහත හෙලීම
 - (ii) මහ බැංකු ශිෂ්ඨ ප්‍රයෝග
 - (iii) මහ බැංකු පොලී අනුපාතිකය පහත හෙලීම
 - (iv) ණයවර ලිපි කාසි ආන්තික පැනවීම
 - (v) විවෘත වෙළඳපොළේ සුරැකුම්පත් අලෙවි කිරීම
- (.....)

29. කිසියම් වාණිජ බැංකු පද්ධතියක් ඉල්ලුම් තැන්පතු රුපියල් මිලියන 500 ක් හා රුපියල් මිලියන 150 සංචිතයක් ද පවත්වාගෙන යයි. මෙම බැංකු පද්ධතිය රුපියල් මිලියන 50 ක අධි සංචිතයක්ද පවත්වා ගන්නා අතර ආර්ථිකයේ පටු මුදල් සැපයුම 750 යැයි සිතන්න. වාණිජ බැංකු තමන් සතු අධි සංචිත ණයට දීම මගින් අවසාන කරන්නේ නම් බැංකු පද්ධතියේ,

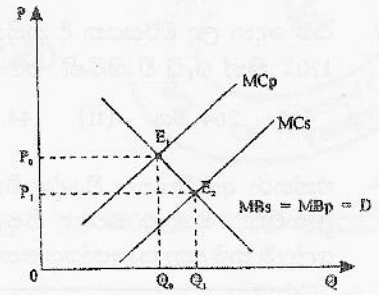
ව්‍යවස්ථාපිත සංචිත අනුපාතය	ආර්ථිකයේ පටු මුදල් සැපයුම
i. 20%	1000
ii. 30%	800
iii. 10%	1750
iv. 12%	1250
v. 5%	3250

(.....)

30. ඉල්ලුම් පාර්ශවයෙන් ඇතිවන උද්ධමනයක් සඳහා හේතුවක් වන්නේ,
- (i) ශ්‍රම ඉල්ලුම වැඩිවීම නිසා වැටුප් වැඩිවීම
 - (ii) ඉන්ධන මිල ඉහළ යාම
 - (iii) රාජ්‍ය වියදම් ඉහළ යාම
 - (iv) ව්‍යාපාරික සමාගම් තමන්ගේ ලාභය වැඩි කර ගැනීම
 - (v) විනිමය අනුපාතය ඉහළ යාම
- (.....)

31. සාමූහික භාණ්ඩයක් යනුවෙන් අදහස් කරන්නේ,
- (i) පරිභෝජනය සීමා කළ නොහැකි පරිභෝජනයේ තරඟකාරීත්වයක් දක්නට නොලැබෙන භාණ්ඩය
 - (ii) පරිභෝජනය සීමා කළ නොහැකි පරිභෝජනයේ තරඟකාරීත්වයක් දක්නට ලැබෙන භාණ්ඩයක
 - (iii) පරිභෝජනය සීමා කළ හැකි පරිභෝජනයේ තරඟකාරීත්වයක් දක්නට ලැබෙන භාණ්ඩය
 - (iv) වෙළඳපොළ ආර්ථිකයක රජය විසින් සමාජ සුභසාධනය අරමුණු කොට ගෙන සපයන භාණ්ඩය
 - (v) ධාරිතා මට්ටම කරා ළඟ වන තුරු පරිභෝජනයේ තරඟකාරීත්වයක් දක්නට නොලැබෙන පරිභෝජනය සීමා කළ හැකි භාණ්ඩය
- (.....)

32. කිසියම් භාණ්ඩයක් සම්බන්ධයෙන් බාහිරතාවයක් ඇතිවීම නිසා වෙළඳපොළ ආකර්ශණම වන ආකාරය පහත රූප සටහනේ දැක්වේ. වෙළඳපොළ සමතුලිත E1 බවත් සාමාජය වශයෙන් ප්‍රශස්ත සමතුලිත E2 ලෙසත් වේ. ඉහත රූපය අනුව වෙළඳපොළ ආකර්ශණම වීමට හේතු වී ඇත්තේ,



- (i) පෞද්ගලික ප්‍රතිලාභයට වඩා සමාජ ප්‍රතිලාභ වැඩිවීමයි
- (ii) සමාජ පිරිවැයට වඩා සමාජ ප්‍රතිලාභය වැඩි වීමයි
- (iii) පරිභෝජනයේදී හෝ නිෂ්පාදනයේදී සෘණ බාහිරතා පැවතීමයි
- (iv) පෞද්ගලික පිරිවැයට වඩා සමාජ පිරිවැය අඩුවීමයි
- (v) බාහිර ප්‍රතිලාභයට වඩා බාහිර පිරිවැය වැඩි වීමයි

33. සැපයුම් පාර්ශවයේ ආර්ථික ප්‍රතිපත්ති ක්‍රියාමාර්ගයක් වන්නේ,

- (i) පොළී අනුපාතිය අඩු කිරීම
- (ii) ආණ්ඩු කුටුම්භ වලට දෙන සංක්‍රාම වැඩි කිරීම
- (iii) ආණ්ඩුව වාණිජ බැංකු සතු සුරකුම්පත් මිලට ගැනීම
- (iv) පෞද්ගලිකරණය
- (v) අයවැය හිඟය අඩු කිරීම මගින් උද්ධමනය පාලනය

(.....)

34. කුටුම්භයන් 04 දෙනෙකු විසින් තමන්ගේ ආදායම් මට්ටම අනුව ගෙවන බදු මුදල් පහත වගුවේ දැක්වේ.

ආදායම් මට්ටම (රුපියල්)	A කුටුම්භය ගෙවන බදු ප්‍රමාණය	B කුටුම්භය ගෙවන බදු ප්‍රමාණය	C කුටුම්භය ගෙවන බදු ප්‍රමාණය	D කුටුම්භය ගෙවන බදු ප්‍රමාණය
60 000	6 000	4 200	9 000	3 000
100 000	15 000	7 000	12 000	6 000
150 000	30 000	10 500	15 000	12 000

ඉහත බදු ගෙවන පුද්ගලයන්ගෙන් සාධාරණත්වය පිළිබඳ මූලධර්මයට අනුව බදු ගෙවන කුටුම්භයන් තෝරන්න.

- (i) A හා C (ii) A හා D (iii) B හා C (iv) C හා D (v) B හා D (.....)

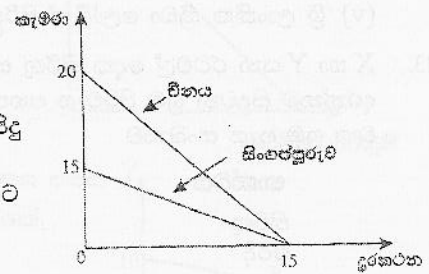
35. රාජ්‍ය අයවැය ලේඛනයේ ශුද්ධ මූල්‍ය හිඟය යනුවෙන් අදහස් වන්නේ,

- (i) රාජ්‍ය අයවැය ලේඛනයේ සමස්ත ශේෂයේ හිඟයයි
- (ii) සියලු ප්‍රසාරණාත්මක නොවන මාර්ග වලින් අයවැය හිඟය පියවූයත් පසු තවදුරටත් නොපියවී පවතින අයවැය හිඟයයි.
- (iii) ණය වාරික ආපසු ගෙවීම ඇතුළත් නොකොට ගණනය කරනු ලබන අයවැය හිඟයයි.
- (iv) සමස්ත අයවැය හිඟයෙන් විදේශ ප්‍රධාන හා දීමනා අඩුකළ පසු ලැබෙන අයවැය හිඟයයි.
- (v) වර්තන හිඟයේ හිඟයෙන් රාජ්‍ය ණය පොලී ගෙවීම ඉවත් කළ පසු ලැබෙන අයවැය හිඟයයි. (.....)

36. පහත දැක්වෙන්නේ සමාන සම්පත් ඒකකයක් භාවිත කොට දුරකථන හා කැමරා නිෂ්පාදනය කරන විනය හා සිංගල්පූරුව යන රටවල නිෂ්පාදන හැකියා මායිම් වේ.

රූප සටහන අනුව නිවැරදි ප්‍රකාශය තෝරන්න.

- (i) භාණ්ඩ දෙකම නිෂ්පාදනය සම්බන්ධයෙන් විනයට නිරපේක්ෂ වාසි පවතී.
- (ii) භාණ්ඩ දෙකම නිෂ්පාදනය සම්බන්ධයෙන් නිරපේක්ෂ වාසි කිසිදු රටකට හිමි නොවේ.
- (iii) කැමරා නිෂ්පාදනය සම්බන්ධයෙන් සාපේක්ෂ වාසි සිංගල්පූරුවට පවතී.
- (iv) විනය තුළ අභ්‍යන්තර හුවමාරු අනුපාතිකය කැමරා ඒකකට දුරකථනය 1.33 කි.
- (v) සිංගල්පූරුවේ ජාත්‍යන්තර වෙළඳාමට පැමිණේ නම් දුරකථන නිෂ්පාදනය සම්බන්ධයෙන් විශේෂ ප්‍රාගුණ්‍ය පාලනය.



(.....)

37. යම් දෙන ලද වර්ෂයක දී කිසියම් රටක වෙළඳ අනුපාතය 20% කින් වැඩි විය. අදාළ වර්ෂය තුළ ආනයන මිල 120% කින් වැඩි වී තිබිණි. එම වසරේ අපනයන මිල දර්ශකය

- (i) 264 විය (ii) 144 විය (iii) 124 විය (iv) 200 විය (v) 240 විය (.....)

38. එක්තරා ආර්ථිකයක විදේශ විනිමය අනුපාතය අවප්‍රමාණ වීමෙන් පසු වෙළඳ ගිණුමේ වාසිදායක තත්ත්වයක් ඇතිවිය. මෙලෙස වෙළඳ ගිණුමේ වාසිදායක තත්ත්වයක් ඇතිවීම සඳහා බලපාන ලද අපනයන හා ආනයන ඉල්ලුම් නම්‍යතා සංයෝගය තෝරන්න.

අපනයන සඳහා විදේශීය ඉල්ලුම් මිල නම්‍යතාවය	ආනයන සඳහා දේශීය ඉල්ලුම් මිල නම්‍යතාවය
i. -0.5	-0.3
ii. -0.2	-0.8
iii. -0.1	-0.6
iv. -1.0	-0.1
v. -0.7	-0.5

(.....)

39. ආනයන කරනු ලබන භාණ්ඩයක දේශීය මිල රු 50 කි. එම භාණ්ඩය දේශීයව නිෂ්පාදනය කරන විට රු 20 ක් වටිනා ආනයනික අමුද්‍රව්‍ය භාවිතා කරයි. ආනයනය මත 30% ක තීරු බද්දක් අය කරනු ලබන්නේ නම් සඵල ආරක්ෂක අනුපාතිකය වන්නේ,

- (i) 30% (ii) 60% (iii) 50% (iv) 40% (v) 15% (.....)

40. මූර්ත විනිමය අනුපාතිකය පිරිහීමකදී

- (i) ගෙවුම් ශේෂය අයහපත් වේ
 (ii) ආනයන ධෛර්යමත් කෙරේ
 (iii) අපනයන ධෛර්යමත් වේ
 (iv) විනිමය සමපේක්ෂතා ක්‍රියා වැඩි වේ.
 (v) අනිවාර්යයෙන්ම නාමික විනිමය අනුපාතය උගණ තක්සේරුවක් සිදුවේ.

(.....)

41. 2017 වර්ෂයේදී ශ්‍රී ලංකාවේ පාරිභෝගික භාණ්ඩ, අන්තර් භාණ්ඩ හා අයෝජන භාණ්ඩ මගින් ආනයන වියදමට කර ඇති දායකත්වය පිළිවෙළින්,

- (i) 18% ක්, 60% ක් හා 22% ක් වේ (ii) 60% ක්, 21% ක් හා 21% ක් වේ
 (iii) 60% ක්, 18% ක් හා 22% ක් වේ (iv) 18% ක්, 54.5% ක් හා 23.2% ක් වේ.
 (v) 21.5% ක්, 54.5% ක් හා 23.3% ක් වේ

(.....)

42. ශ්‍රී ලංකාවේ වර්තන ගිණුමේ හර සටහනක් වශයෙන් සැලකිය හැක්කේ,

- (i) ශ්‍රී ලංකාව ඉරානයට තේ අපනයනය කිරීම
 (ii) ජාත්‍යන්තර ස්වෛරීත්ව බැඳුම්කර නිකුතුවෙන් ලද මුදල්
 (iii) කළඹ ආයෝජන ලැබීම්
 (iv) වාණිජ බැංකු වත්කම් වැඩිවීම
 (v) ශ්‍රී ලාංකික ක්‍රීඩා ලෝලීන් පිරිසක් දකුණු අප්‍රිකාවේ සංචාරය කිරීම දරු වියදම්

(.....)

43. X හා Y යන රටවල් දෙක තිරිඟු සහ රෙදි නිෂ්පාදනය කරන අතර එක් ඒකකයක් වෙනුවෙන් රටවල් දෙකට දරන්නට සිදුවන ශ්‍රම පිරිවැය පහත වගුවෙහි පෙන්නුම් කරයි. එක් ඒකකයක් නිෂ්පාදනය කීම සඳහා අවශ්‍ය වන ශ්‍රම පැය සංඛ්‍යාව

භාණ්ඩය	X රට	Y රට
තිරිඟු	3	2
රෙදි	6	8



44. නාමික සඵල විනිමය අනුපාතය යනුවෙන් කුමක් අදහස් වේද ?
- (i) විගැහි ඒකකයකට සාපේක්ෂව විනිමය අනුපාතය
 - (ii) ගෙවුම් ශේෂ ලේඛනයේ සමස්ත ශේෂය අනුව කීරණය වන විනිමය අනුපාතය
 - (iii) ඇමරිකානු ධොලරයට සාපේක්ෂව විනිමය අනුපාතය
 - (iv) රටක අන්තර්ජාතික වෙළඳාමේදී භාවිතවන විවිධ මුදල්වල විනිමය අනුපාතයන්හි වෙළඳාම අනුව බර තැබූ සාමාන්‍යය
 - (v) ප්‍රධාන අන්තර්ජාතික මුදල් වල විනිමය අනුපාතයන්හි සාමාන්‍යය (.....)
45. ආර්ථික සංගමයක ප්‍රධාන ලක්ෂණය නොවන්නේ,
- (i) අබාධ වෙළඳාම (ii) බාහිර පොදු කීරු බදු ක්‍රමය
 - (iii) රටවල් අතර සාධක සංවලනය (iv) පොදු ආර්ථික හා මූල්‍ය ප්‍රතිපත්තිය
 - (v) පොදු අධිකරණ හා දේශපාලන ප්‍රතිපත්ති (.....)
46. කිරසාර සංවර්ධනයේ මූලික කොන්දේසියක් වන්නේ ප්‍රධාන පැතිකඩයන් තුනක පවත්වාගෙන යන්නා වූ තුලික භාවයයි එසේ තුලාත්මක තත්ත්වයන් ඇතිකර ගතයුතු කෙස්ත්‍ර වන්නේ,
- (i) පාරිසරික පැතිකඩ, දේශපාලන පැතිකඩ, හා ආර්ථික පැතිකඩ
 - (ii) ආර්ථික පැතිකඩ, පාරිසරික පැතිකඩ හා සමාජ පැතිකඩ
 - (iii) සමාජ පැතිකඩ, පාරිසරික පැතිකඩ, හා ආගමික පැතිකඩ
 - (iv) පාරිසරික පැතිකඩ, ආර්ථික පැතිකඩ, හා මානව පැතිකඩ
 - (v) ආර්ථික පැතිකඩ, දේශපාලන පැතිකඩ, හා මානව පැතිකඩ (.....)
47. සහග්‍ර සංවර්ධන අභිමතාර්ථවලින් සංවර්ධිත රටවලට අදාළ අභිමතාර්ථ වනුයේ,
- (i) එච්.අයි.වී / ඒඩ්ස්, මැලේරියාව හා අනෙකුත් රෝග මර්ධනය
 - (ii) ස්ත්‍රී පුරුෂ සම තත්වය ලැබීම ප්‍රවර්ධනය සහ කාන්තාව සවි බල ගැන්වීම
 - (iii) සංවර්ධනය සඳහා ජගත් හවුල්කාරිත්වය ගොඩනැංවීම
 - (iv) පරිසරයේ කිරසාර පැවැත්ම සහතික කිරීම
 - (v) ළමුන් සැමට ප්‍රාථමික අධ්‍යාපනය ලබාදීම (.....)
48. කිසියම් රටක ග්‍රම හමුදාව මිලියන 80 ක්ද වැඩකරන වයසේ ජනගහනය මිලියන 100 ක්ද, සේවා විසුක්ත ජනගහනය මිලියන 8ක්ද වේ නම් එම රටේ සේවා නියුක්ති අනුපාතිකය සහ සහභාගීත්ව අනුපාතිකය කොපමණද ?
- (i) 80% ක් සහ 75% (ii) 90% සහ 80% (iii) 80% සහ 90%
 - (iv) 75% ක් සහ 80% (v) 60% සහ 80% (.....)
49. සමාජ ප්‍රාග්ධනය යන්නෙන් අදහස් කරන්නේ,
- (i) සමාජයක් සතුව ඇති ප්‍රාග්ධනයයි
 - (ii) සමාජයක් අධ්‍යාපනය හා දැනුම් මඟින් ලබා ගන්නා විශේෂිත දක්ෂතාවයි
 - (iii) සමාජයක් සතුව පවතින යන්ත්‍ර සුත්‍ර උපකරණ හා ගොඩනැගිලි වේ
 - (iv) සමාජයක පුද්ගලයින් විසින් පොදු ඉලක්ක ඉටුකර ගැනීම සඳහා ස්ථාපිත කර ගන්නා සංවිධාන වේ
 - (v) සමාජයක ග්‍රම සහභාගීත්ව අනුපාතයයි (.....)
50. ශ්‍රී ලංකාවේ දුගී බව අඩුම දිස්ත්‍රික්කය සහ දුගී බව වැඩිම දිස්ත්‍රික්කය පිළිවෙළින්
- (i) කොළඹ, මුලතිව් (ii) කොළඹ, කිලිනොච්චිය
 - (iii) කොළඹ, වවුනියාව (iv) ගම්පහ, මුලතිව්
 - (v) ගම්පහ, කිලිනොච්චිය (.....)

22. සංචාක ආර්ථිකයක ස්ඵටික බදු සහ රජයේ මිලදී ගැනීම් රු.බිලියන 20 බැගින් වැඩි කරන ලදී. මේ නිසා සමතුලිත ආදායම,
- | | |
|-------------------------------|-------------------------------|
| 1. රු. බිලියන 20 කින් අඩුවේ. | 2. රු. බිලියන 20 කින් වැඩිවේ. |
| 3. රු. බිලියන 40 කින් වැඩිවේ. | 4. රු. බිලියන 40 කින් අඩුවේ. |
| 5. වෙනස් නොවේ. | |

43. X හා Y යන රටවල් දෙක කිරිඟු සහ රෙදි නිෂ්පාදනය කරන අතර එක් ඒකකයක් වෙනුවෙන් රටවල් දෙකට දරන්නට සිදුවන ශ්‍රම පිරිවැය පහත වගුවෙහි පෙන්නුම් කරයි. එක් ඒකකයක් නිෂ්පාදනය කිරීම සඳහා අවශ්‍ය වන ශ්‍රම පැය සංඛ්‍යාව

භාණ්ඩය	X රට	Y රට
කිරිඟු	3	2
රෙදි	6	8

- X සහ Y යන රටවල් දෙකෙහි පිළිවෙලින් කිරිඟු ඒකකයක් නිෂ්පාදනය කිරීම සඳහා දරන්නට සිදුවන ආවේණික පිරිවැය
- | | |
|--|--|
| 1. රෙදි ඒකක 2 ක් හා රෙදි ඒකක 4 කි. | 2. රෙදි ඒකක $\frac{1}{2}$ ක් හා රෙදි ඒකක $\frac{1}{4}$ කි. |
| 3. රෙදි ඒකක $\frac{1}{2}$ ක් හා රෙදි ඒකක 4 කි. | 4. රෙදි ඒකක 2 ක් හා රෙදි ඒකක $\frac{1}{4}$ කි. |
| 5. රෙදි ඒකක 6 ක් හා රෙදි ඒකක 8 කි. | |

