

11.11.2016

සියලු ම හිමිකම් ඇවිරිණි
All Rights Reserved

<p>බස්නාහිර පළාත් අධ්‍යාපන දෙපාර්තමේන්තුව மேல் மாகாணக் கல்வித் திணைக்களம் Department of Education - Western Province</p>	<p style="font-size: small; text-align: center;">Department of Education - Western Province Department of Education - Western Province Department of Education - Western Province</p>
<p>වර්ෂ අවසාන ඇගයීම ஆண்டிறுதி மதிப்பீடு - 2016 Year End Evaluation</p>	
<p>De Mazenod College Kandana</p>	
<p>ප්‍රේෂණ තරම් } 10 Grade</p>	<p>විෂයය } ඉතිහාසය Subject</p>
<p>පත්‍රය } I විච්චිතය</p>	<p>කාලය } පැය 01 Time</p>

- සැලකිය යුතුයි:
- (i) සියලු ම ප්‍රශ්නවලට පිළිතුරු සපයන්න.
 - (ii) අංක 01 සිට 40 තෙක් ප්‍රශ්නවල දී ඇති 1, 2, 3, 4 යන පිළිතුරුවලින් නිවැරදි හෝ වඩාත් ගැලපෙන පිළිතුර තෝරන්න.
 - (iii) ඔබට සැපයෙන පිළිතුරු සපයන කඩදාසියේ එක් එක් ප්‍රශ්නය සඳහා දී ඇති කව අතුරින් ඔබ තෝරාගත් පිළිතුරෙහි අංකයට සැසඳෙන කවය තුළ (*) ලකුණ යොදන්න.

(01) ක්‍රිස්තු වර්ෂ හතරවන සියවසේ දී පමණ රචනා කරන ලදැයි සැලකෙන දේශීය සාහිත්‍ය මූලාශ්‍රය වන්නේ මින් කුමක් ද?

- | | |
|-------------|----------------------|
| (1) මහාවංසය | (2) දීපවංසය |
| (3) ථූපවංසය | (4) වංසත්ථප්පකාසිනිය |

(02) මෙරටින් හමුවන පැරණිතම කාසි හඳුන්වනු ලබන්නේ,

- | | |
|-------------------------|---------------------|
| (1) රන්මස්ස නමිනි | (2) කහාපණ නමිනි |
| (3) ස්වස්ථික කාසි නමිනි | (4) රිදී මස්ස නමිනි |

(03) ඉතා ඇත අතීතයේ දී පවා කාන්තාවන් තම රූ සපුව අලංකාර කර ගැනීමට මහත් උනන්දුවක් දැක්වූ බවට තොරතුරු හමුවන ස්ථානයක් වන්නේ,

- | | |
|-----------------------|---------------|
| (1) කුරුවිට බටදොඹ ලෙන | (2) බෙරගල |
| (3) හල්දුම්මුල්ල | (4) උඩරුවාමඩම |

(04) ප්‍රාග් ඓතිහාසික යුගයේ මානවයා ජීවත්වූ එළිමහන් වාසස්ථාන පමණක් දැක්වෙන පිළිතුරු තෝරන්න.

- | | |
|----------------------------|---|
| (1) මිනිහාගල් කන්ද - අලිගල | (2) සීගිරියේ පොහොන - බෙල්ලන් බැඳි පැලැස්ස |
| (3) බුන්දල - පතිරාජවෙල | (4) පාහියංගල - හෝර්ටන් නැන්න |

(05) පහත සඳහන් වගන්ති අතුරින් පාහියංගල ප්‍රාග් ඓතිහාසික ස්ථානය සම්බන්ධ නිවැරදි වගන්ති දෙක තෝරන්න.

- A - ඇට වර්ග පුළුස්සා ආහාරයට ගත් බවට සාක්ෂි හමුවීම
 B - රත්නපුර දිස්ත්‍රික්කයට අයත්වීම
 C - පහතරට තෙත් කලාපයේ පිහිටා තිබීම
 D - රතු පැහැති ගුරුගල් ආලේප කරන ලද මිනිස් ඇටසැකිලි හමුවීම
- (1) AB (2) CD (3) AC (4) BD

(06) අනුරාධපුරය නගරය නම් කිරීමට "නුරුපුර" යන ව්‍යවහාරය භාවිතා කළ බවට තොරතුරු හමුවූ පුරා විද්‍යාත්මක මූලාශ්‍රය වන්නේ මින් කුමක් ද?

- | | |
|----------------------------|-----------------------------|
| (1) පනාකඩුව තම් සන්නස | (2) වල්ලිපුරම් රත් සන්නස |
| (3) බුද්ධන්තේහෙළ සෙල්ලිපිය | (4) කොත්ගල් කන්දේ සෙල්ලිපිය |

(07) අන් අයට පවා උදව් කළ හැකි තරමට ගමකයන් ධනවත් පිරිසක් බවට පත්ව සිටි පුවතක් ඇතුළත් සාහිත්‍ය මූලාශ්‍රය වන්නේ,

- (1) සමන්ත පාසාදිකාව
- (2) ජාතකවිඨකථාව
- (3) පූජාවලිය
- (4) සද්ධර්මාලංකාරය

(08) ගම් කීපයක ජීවත්වූ වැසියන්ගේ සුභ සිද්ධිය වෙනුවෙන් තීරණ ගැනීමට බලයක් පැවරී තිබුණු ප්‍රභූ පිරිස ලෙස සැලකෙන්නේ

- (1) ගෘහපතින් ය.
- (2) ගමිකයන් ය.
- (3) පරමකවරුන් ය.
- (4) මපුරුමුකවරුන් ය.

(09) දඹුලු විහාරයේ පිහිටුවා ඇති සෙල්ලිපියකට අනුව "නරඉසෙර" නමින් තමාව හඳුන්වා ඇති රජතුමා කවුරුන් ද?

- (1) පළමුවන කාශ්‍යප රජු ය.
- (2) අමණ්ඩ ගාමිණී අභය රජු ය.
- (3) නිශ්ශංකමල්ල රජු ය.
- (4) කුටකණ්ණ අභය රජු ය.

(10) පියාගෙන් පුතාට රජකම උරුමවීමේ සම්ප්‍රදාය අනුව රාජ්‍යයත්වයට පත්වූ රජවරු ඇතුළත් පිළිතුර තෝරන්න.

- (1) දුටුගැමුණු රජතුමා - සද්ධාතිස්ස රජතුමා
- (2) වසභ රජතුමා - චංකනාසික තිස්ස රජතුමා
- (3) පළමුවන කාශ්‍යප රජතුමා - මුගලන් රජතුමා
- (4) දේවානම්පියතිස්ස රජතුමා - උත්තිය රජතුමා

(11) අනුරාධපුර යුගයේ සරු ආදායමක් ඉපැයූ අන්තර් ජාතික වරාය මීන් කුමක් ද?

- (1) මාතොට
- (2) ගෝකණ්ණ
- (3) දඹකොල පටුන
- (4) ගොඩව්‍ය

(12) පහත දී ඇති වගන්ති අතුරින් වසභ රජතුමා සම්බන්ධ නිවැරදි වගන්තිය තෝරන්න.

- (1) ගව්වෙන් ගව්වට ගාවුන කණු සිටුවීම
- (2) රුවන්වැලිසෑය රතු පබළුවලින් සරසා පූජාවක් කිරීම
- (3) කිසිදු සතෙකු නොමැරිය යුතු බවට මාසාත නීතිය පැනවීම
- (4) ප්‍රථම වරට විශාල ප්‍රමාණයේ වැව් ඉදිකරවීම

(13) වල්ලිපුරම් රත්පතේ සඳහන් වී ඇති පරිදි පියංගුකතිස්ස නම් විහාරයක් ඉදිකර ඇත්තේ කවුරුන් විසින් ද?

- (1) සෑමිගිරි ඇමති ය.
- (2) කුටකණ්ණාභය රජු ය.
- (3) මහසෙන් රජු ය.
- (4) දුටුගැමුණු රජු ය.

(14) පැරණි සෙල්ලිපිවල පිටිබිම් යනුවෙන් හඳුන්වා ඇත්තේ,

- (1) මුඩුබිම් ය.
- (2) හේන් ය.
- (3) තණබිම් ය.
- (4) කෙත්වතු ය.

(15) පහත "අ" තීරුවේ පැරණි කර්මාන්තවලට අදාළව "ආ" තීරුවේ ඒවායේ නිරත වූ අය හැඳින්වූ වචන සඳහන් වේ. "අ" සහ "ආ" තීරු නිවැරදිව ගළපා පිළිතුර තෝරන්න.

- | | | | |
|--------------------------|-----------|----------|----------|
| "අ" | "ආ" | | |
| 1. යකඩ වැඩ කරන්නන් | A තුලාධාර | | |
| 2. නඹ ලෝහ වැඩ කරන්නන් | B කුබකර | | |
| 3. රන් වැඩකරුවන් | C දවික | | |
| 4. මැටිවලින් වැඩ කරන්නන් | D කබර | | |
| | E තබකර | | |
| (1) DEAB | (2) DCAB | (3) BCAF | (4) CDEB |

(16) පුරාණ කාලයේ කාල සුමන නම් වෙළඳපලක් පැවැති බවට තොරතුරු හමුවූයේ පහත සඳහන් කුමන නගරයෙන් ද?

- (1) අනුරාධපුර (2) පොළොන්නරුව (3) දෙවුන්දර (4) යාපනය

(17) හින්දු බැතිමතුන්ගේ ගෞරවාදරයට පාත්‍ර වූ පූජනීය ස්ථානයක් වන තිරුකේතීස්වරම් හින්දු කෝවිල පිහිටි ප්‍රදේශය අතීතයේ හඳුන්වා ඇත්තේ,

- (1) ගෝකණ්ණතිත්ප නමිනි (2) මාතොට නමිනි
(3) තකදිව නමිනි (4) ලංකාපට්ඨන නමිනි.

(18) පැරණිතම අරාබි භූගෝල විද්‍යා ග්‍රන්ථයක් වන "කිතබ් - අල් - මස්ලික්වාල් - මමාලික්" නම් ග්‍රන්ථයේ ශ්‍රී ලංකාව හඳුන්වා ඇත්තේ,

- (1) රතු කැට දිවයින නමිනි (2) රත්නදීප නමිනි
(3) සරත්ඛිබ් නමිනි. (4) සිලැන් නමිනි.

(19) තමා ජීවත්වීමට තෝරා ගන්නා ස්ථානය තමන්ට සුදුසු පරිදි සකස් කර ගැනීමට ප්‍රාග් ඓතිහාසික මානවයා සමත් වූ බවට නිදසුනක් ලෙසට ගල් බැම්මකට අයත් කොටසක් හමුවූ ස්ථානය වන්නේ,

- (1) පාහියංගල ලෙන (2) කිතුල්ගල බෙලිලෙන
(3) බටදොඹ ලෙන (4) අත්තනගොඩ අළු ලෙන

(20) වර්තමානයේ මෙන් ඇත අතීතයේ දී අපේ මුතුන් මිත්තන් වර්ණාලේපිත උළු භාවිතා කළ බවට සාක්ෂි හමුවූයේ,

- (1) ජේතවන කැනීමිවලිනි. (2) අභයගිරි කැනීමිවලිනි.
(3) සීගිරි කැනීමිවලිනි. (4) උඩරංවාමඩම කැනීමිවලිනි.

(21) විදේශික ඉංජිනේරුවන් සොරොච්චක් තැනීම සඳහා කළ කැනීමක දී අපේ පැරණි ඉංජිනේරුවන් තනා තිබූ සොරොච්චක නටබුන් හමුවූයේ,

- (1) මාදුරු මය ජලාශය ඇසුරිනි. (2) උඩවලවේ ජලාශය අසලිනි.
(3) කොත්මලේ ජලාශය අසලිනි. (4) පරාක්‍රම සමුද්‍රය අසලිනි.

(22) වැව් බැම්ම තැනීමේ තාක්ෂණික ස්වරූපය අවබෝධ කරගැනීම උදෙසා විද්‍යාඥයන් විසින් කැනීම් කොට පරීක්ෂා කරන ලද වැව කුමක් ද?

- (1) යෝධ වැව (2) මින්නේරි වැව (3) සීගිරි වැව (4) කලා වැව

(23) මහවැලි ගඟේ අතු ගංගාවක් වූ අඹන් ගඟ හරස්කර වසභ රජතුමා විසින් ඉදිකළ අමුණ

- (1) ඇළහැර අමුණ (2) මිනිපේ අමුණ
(3) හත්තොට අමුණ (4) රිදී බැදි අමුණ

(24) ජලයේ පීඩනය පාලනය කරමින් වැවේ ජලය පිටතට ගැනීම සඳහා තනන ලද ආයතන චතුරස්‍රාකාර අවකාශය හඳුන්වන්නේ කුමන නමින් ද?

- (1) සොරොච්ච (2) බිසෝකොටුව (3) රළපනාව (4) මොහොල

(25) යකඩ නිස්සාරණය කිරීමේ දී උග්‍රත් දැල්වීම සඳහා දැව අගුරු සකස් කර ගැනීමට බහුලව භාවිත කළ ශාක වර්ගය මින් කුමක් ද?

- (1) කුඹුක් (2) මරං (3) දිවුල් (4) බුරුත

(26) ක්‍රි.ව. 9වන සියවසට අයත් සෙල්ලිපිවල සඳහන් වන "වදාළ සහ සභාව" යන ආයතන දෙකෙන් සිදු කෙරුණ කාර්යයක් පිළිවෙලින් සඳහන් වන පිළිතුර තෝරන්න.

- (1) අධිකරණ කටයුතු හා ව්‍යවස්ථාදායක කටයුතු ය.
- (2) ව්‍යවස්ථාදායක කටයුතු හා අධිකරණ කටයුතු ය.
- (3) අධිකරණ කටයුතු හා විධායක කටයුතු ය.
- (4) විධායක කටයුතු අධිකරණ කටයුතු ය.

(27) ගමක සැගවී සිටින අපරාධකරුවන් අල්ලා දෙනතුරු ඔහු ජීවත් වූ ගමේ වැසියන් විසින් රජයට ගෙවිය යුතු බද්ද හැඳින්වූයේ,

- (1) මාත්‍රික මත්සා හාග නමිනි. (2) කැනි අඩ නමිනි.
- (3) ගෘහදණ්ඩ නමිනි (4) කෙටු කනබ අය නමිනි.

(28) ඓතිහාසික යුගයේ විනිමය කටයුතු සඳහා ලෝහ බර භාවිත කළ බවට සාධකයක් ලෙස "රන් දෙවිසි කලඳයි" යනුවෙන් සඳහන් කර තිබූ රන් ලෝහ කැබැල්ලක් හමුවූයේ,

- (1) ජේතවන කැනීමිවලිනි. (2) අභයගිරි කැනීමිවලිනි.
- (3) සීගිරියේ කැනීමිවලිනි. (4) මාතොට කැනීමිවලිනි.

(29) දම්පියා අටුවා ගැට පදයේ "මධුපාවිකා" යන විශේෂ ගෞරව නාමයෙන් හැඳින්වූයේ,

- (1) සුප ශාස්ත්‍රයේ දක්ෂ කාන්තාවන් ය. (2) සාලිය කුමරුගේ බිසව අශෝකමාලා ය.
- (3) මිහිරි වචන කථාකරන කාන්තාවන් ය. (4) සංගීතයේ දක්ෂ කාන්තාවන් ය.

(30) පැරණි සමාජයේ ආහාර සඳහා භාවිත කළ "අත්සුණු හා කටුක භාණ්ඩ" යනුවෙන් හැඳින්වූයේ,

- (1) කැඳ හා අතුරුපස ය.
- (2) බැඳුම් හා කැඳ වර්ගය
- (3) උළු කැඳ හා කුළුබඩු ය.
- (4) ධාන්‍ය කුඩු කොට සාදාගත් ආහාරයක් හා කුළුබඩු ය.

(31) දන්ත ධාතුව හා පාත්‍රා ධාතුව දඹදෙනී රාජ්‍යයට වැඩමවා බෙලිගල දළඳා මාළිගාවක් කරවා එහි තැන්පත් කොට නීත්‍යානුකූල රාජ්‍යත්වය හිමිකරගත් පාලකයා කවුරුන් ද?

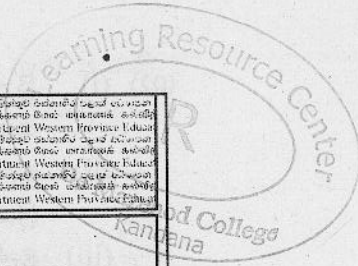
- (1) පළමුවන විජයබාහු රජතුමා ය. (2) තුන්වන විජයබාහු රජතුමා ය.
- (3) දෙවන පරාක්‍රමබාහු රජතුමා ය. (4) හතරවන පරාක්‍රමබාහු රජතුමා ය.

(32) පහත A තීරුවේ සඳහන් සාහිත්‍ය කෘති B තීරුවේ සඳහන් යුගයක් සමඟ නිවැරදිව ගැළපූ විට ලැබෙන පිළිතුර තෝරන්න.

A	B
1. කවිසිළුමිණ - සද්ධර්මරත්නාවලිය	A. කුරුණෑගල යුගය
2. දළඳා පූජාවලිය - සිංහල බෝධි වංසය	B. කෝට්ටේ යුගය
3. මයුර සන්දේශය - නිසර සන්දේශය	C. දඹදෙනී යුගය
4. බුදුගුණ අලංකාරය - ලෝවැඩ සගරාව	D. ගම්පොළ යුගය
(1) BACD	(2) CABD
	(3) CADB
	(4) DBAC

(33) සේනාසම්මත වික්‍රමබාහු රජතුමා සම්බන්ධයෙන් අදාළ වන නිවැරදි ප්‍රකාශය තෝරන්න.

- (1) ජයවීර බණ්ඩාරගෙන් පසු උඩරට පාලකයා බවට පත්වීම
- (2) වීර සුන්දර බණ්ඩාර උපායශීලීව මරණයට පත් කිරීම
- (3) ආරක්ෂාව පතා පෘතුගීසීන් වෙතට යෑම
- (4) උඩරට - රාජධානියේ ආරම්භක පාලකයා වීම



බස්නාහිර පළාත් අධ්‍යාපන දෙපාර්තමේන්තුව மேல் மாகாணக் கல்வித் திணைக்களம் Department of Education - Western Province			
වර්ෂ අවසාන ඇගයීම ஆண்டிறுதி மதிப்பீடு - 2016 Year End Evaluation 11.11.2016			
ශ්‍රේණිය தரம் } 10 Grade	විෂයය பாடம் } ඉතිහාසය Subject	පත්‍රය வினாத்தாள் } II Paper	කාලය காலம் } පැය 03 Time

සැලකිය යුතුයි:

- ◆ I කොටසේ පළමුවන ප්‍රශ්නය අනිවාර්ය වේ.
- ◆ II කොටසින් ප්‍රශ්න හතරකට ද, III කොටසින් ප්‍රශ්න එකකට ද පිළිතුරු සපයන්න.
- ◆ පිළිතුරු සැපයිය යුතු මුළු ප්‍රශ්න සංඛ්‍යාව හයකි.

I කොටස

(01) (අ) (i) පහත (i) යටතේ දක්වා ඇති ස්ථාන සියල්ල ම සපයා ඇති ශ්‍රී ලංකා සිතියමෙහි ද, (ii) යටතේ දක්වා ඇති ඓතිහාසික ස්ථාන සියල්ල ම සපයා ඇති ලෝක සිතියමෙහි ද ලකුණු කර නම් කරන්න.

පල්ලවවංක, අනුරාධපුරය, කිරිඳිමය, ගාල්ල, සීතාවක, ගම්පොළ, ඉබ්බන්කටුව, කල්පිටිය, මාතොට, මඩකලපුව, කලාවැව, එලිගන්ට්පාස් (ලකුණු 12)

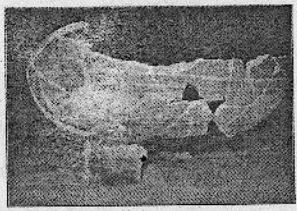
(ii) කාම්බෝජය, මලය අර්ධද්වීපය, අරාබිය, ඊජිප්තුව, සුභපැනීමේ කුඩුව, කැලිකට්(ලකුණු 06)

(ආ)(i) පහත A B C D යටතේ දක්වා ඇති ඓතිහාසික තොරතුරු ආශ්‍රිත ප්‍රශ්නවලට පිළිතුරු සපයන්න.

- A. ඉන්දියාවේ ප්‍රබල රාජ්‍යයන් වන කාලිංග හා පාණ්ඩ්‍ය දේශ සමඟ විවාහ සම්බන්ධතා ගොඩනගා ගත් රජතුමා
- B. මයිනහමක ආධාරයෙන් සුළං ලබාගෙන යකඩ උණුකළ පැරණි උදුනක් හමුවී ඇති ස්ථානයක් සඳහන් කරන්න.
- C. කෝට්ටේ බලකොටුවක් තනා හමුදාව රැස්කර ආර්ය චක්‍රවර්තී රජුගේ බදු නිලධාරීන්ට දඬුවම් පැමිණ වූ අමාත්‍යවරයා කවුරුන් ද?
- D. ක්‍රි.ව. 1798 දී රාජාධි රාජසිංහ රජුගේ අභාවයෙන් පසුව කන්නසාමී කුමරා උඩරට රජු වූයේ කවර නමකින් ද? (ලකුණු 04)

● පහත A සහ B යටතේ දක්වා ඇති පින්තූර අධ්‍යයනය කොට අසා ඇති ප්‍රශ්නවලට පිළිතුරු ලියන්න.

- (ii) (1) A පින්තූරයෙන් දැක්වෙන නිර්මාණය නම් කරන්න.
 (2) මෙම නිර්මාණය හමුවූ ස්ථානය සඳහන් කරන්න.
 (3) මෙම නිර්මාණය කිරීමට භාවිතා කරන්නට ඇතැයි සැලකෙන උපකරණය කුමක් ද?
 (4) සමකාලීනව තවත් මෙබඳු නිර්මාණයක කොටස් හමුවූ ස්ථානයක් සඳහන් කරන්න. (ලකුණු 04)



A රූපය

- (iii) (1) B පින්තූරයෙන් දැක්වෙන රජතුමා නම් කරන්න.
 (2) මෙම සිතුවම අඳින ලද්දේ කවුරුන් විසින් ද?
 (3) මෙතුමා විසින් 1638 දී පානුගිසින් අත්ත පරාජයට පත් කළ සටන කුමක් ද?
 (4) ලාබාල විශේ දී මෙම රජතුමා හැඳින්වූ නම කුමක් ද? (ලකුණු 04)



B රූපය

II කොටස

- (02) (i) ශ්‍රී ලංකාවේ ප්‍රාග් ඓතිහාසික යුගයේ මානවයන්ගේ අභිචාර විධි පිළිබඳ සාක්ෂි හමුවූ ස්ථාන තුනක් නම් කරන්න. (ලකුණු 03)
- (ii) මුල් ඓතිහාසික යුගයේ ජනාවාස ව්‍යාප්තියට බලපෑ සාධක දෙකක් ලියා දක්වන්න. (ලකුණු 04)
- (iii) මුල් ඓතිහාසික යුගයේ ජනාවාස ව්‍යුහය හා එහි ස්වරූපය කරුණු දෙකක් ඇසුරින් පැහැදිලි කරන්න. (ලකුණු 05)
- (iv) පූර්ව ඓතිහාසික යුගයේ ජීවත් වූ මිනිසුන් දියුණු තාක්ෂණයක් භාවිත කළ බව කරුණු තුනක් ඇසුරින් පැහැදිලි කරන්න. (ලකුණු 06)
-
- (03) (i) පහත සඳහන් රාජ්‍ය නිලධාරීන් හැඳින්වූ නම් පහත වරහන තුළින් තෝරා පිළිවෙළින් ලියා දක්වන්න.
(පන අදෙක , රූප අදෙක , බතගු , කොතුරුගැ නා, නගර වුඩික, නගර ගුනික)
- A - නාගරික වාස්තුවිද්‍යාඥ
B - කාසි අවිචු ගැසිමේ අංශ ප්‍රධානී
C - හෝජනශාලා අධිකාරී (ලකුණු 03)
- (ii) රජතුමාගෙන් රට වැසියාට ඉටුවිය යුතු යැයි ජනතාව විසින් විශ්වාස කරන යුතුකම් දෙකක් සඳහන් කරන්න. (ලකුණු 04)
- (iii) රාජ්‍යත්ව සංකල්ප දෙකක් නම් කර එම සංකල්පවලින් පෙනී සිටි රජවරු පිළිබඳ කෙටියෙන් විස්තර කරන්න. (ලකුණු 05)
- (iv) දුටුගැමුණු රජතුමා මෙරට දේශපාලන බලය නිසි අයුරින් සංවිධානය කිරීම උදෙසා ඉටු කළ කාර්යභාරය උදාහරණ තුනක් ඇසුරින් විස්තර කරන්න. (ලකුණු 06)
-
- (04) (i) රටක පාලනය මෙහෙයවන ප්‍රධාන ආයතන තුන නම් කරන්න. (ලකුණු 03)
- (ii) සොරබොර වැව ටැම් ලිපියේ සඳහන් වන පරිදි හෝපිටිගමු වෙළඳපොළ සම්බන්ධ IV වන උදය රජු විසින් පනවා තිබූ නීති දෙකක් ලියන්න. (ලකුණු 04)
- (iii) පුරාණ කාලයේ ශ්‍රී ලංකාවේ ඉතා දියුණු තත්වයක පැවැති කර්මාන්ත දෙකක් පිළිබඳව උදාහරණ සහිතව විස්තර කරන්න. (ලකුණු 05)
- (iv) ඉතා අෑත අතීතයේ දී මෙරට සමාජයේ ජීවත් වූ ජනතාව විවිධ ජනවර්ග සමඟ සහජීවනයෙන් කටයුතු කළ ආකාරය උදාහරණ තුනක් ඇසුරින් පැහැදිලි කරන්න. (ලකුණු 06)
-
- (05) (i) පහත A, B, C යටතේ දක්වා ඇති රජවරු විසින් කරවන ලද වැව් පහත වරහන තුළින් තෝරා පිළිවෙළින් ලියා දක්වන්න.
(පදවිය වැව, කලාවැව, ගිරිතලේ වැව, කන්තලේ වැව, කවුඩුල්ල වැව)
- A - ධාතුසේන රජතුමා B - මහසෙන් රජතුමා C - දෙවන මුගලන් රජතුමා (ලකුණු 03)
- (ii) අපේ රටේ පැරණි වෛද්‍ය ශාස්ත්‍රය ඉතා දියුණු මට්ටමක පැවැති බවට තොරතුරු අනාවරණය කර ගත හැකි සාක්ෂි දෙකක් සඳහන් කරන්න. (ලකුණු 04)
- (iii) ශ්‍රී ලංකාවේ පුරාණ යකඩ නිස්සාරණ තාක්ෂණය උදාහරණ දෙකක් සහිතව පැහැදිලි කරන්න. (ලකුණු 05)
- (iv) මැනීම සහ ගණනය පිළිබඳව අපේ පැරැන්නන් සතු දැනුම උදාහරණ තුනක් ඇසුරින් පැහැදිලි කරන්න. (ලකුණු 06)

- (06) (i) පැරණි සමාජයේ බදු නීතිය යටතේ අයකළ බදු වර්ග ABC වලින් දක්වා ඇත. පැරණි මූලාශ්‍රය වල මෙම බදු හඳුන්වා දී ඇත්තේ කවර නමකින්දැයි පිළිවෙලින් සඳහන් කරන්න.
- A - වැව්වල ජලය භාවිතා කරන්නන්ගෙන් අයකළ බද්ද
 B - රජුට අයත් ඉඩම්වල වගා කිරීම වෙනුවෙන් අයකළ බද්ද
 C - භාණ්ඩ ආනයනය කිරීමේ දී වරායවලින් අයකළ බද්ද (ලකුණු 03)
- (ii) පැරණි සමාජ දුරාවලිය පිළිබඳ සෙල්ලිපිවල සඳහන් වන පහත සඳහන් යෙදුම්වලින් හඳුන්වා ඇත්තේ කවුරුන්දැයි අනුපිළිවෙලින් සඳහන් කරන්න.
- a. රද්කොල් සම්දරු b. කුඩින්
 c. අන්වයාතදාස d. ධනක්කිතදාස (ලකුණු 04)
- (iii) පැරණි සමාජයේ ශ්‍රී ලාංකිකයන් නිරෝගිමත් ශරීරයක් පවත්වා ගෙන යෑමට තම ආහාරය ගැන සැලකිලිමත් වූ බව කරුණු දෙකක් ඇසුරින් විස්තර කරන්න. (ලකුණු 05)
- (iv) පැරණි අපේ පාලකයන් පරිසරයේ ගහකොළ හා වන සතුන් ආරක්ෂා කර ගැනීම සඳහා නීති රීති පනවා තිබිණි. කරුණු තුනක් ඇසුරින් මෙය පැහැදිලි කරන්න. (ලකුණු 06)

- (07) (i) උඩරට රාජධානියේ රජතුමා විසින් ම විසඳන ලද නඩු වර්ග තුනක් නම් කරන්න. (ලකුණු 03)
- (ii) පහත සඳහන් සිදුවීම් හා සම්බන්ධ රජවරුන් නම් කරන්න.
- a. පෘතුගීසීන් මෙරටින් පලවා හැරීම
 b. දන්තවරු සටනින් පෘතුගීසීන් අන්ත පරාජයකට පත් කිරීම
 c. ලන්දේසීන්ගෙන් උපකාර ලබාගෙන බුරුමයෙන් උපසම්පදාව ගෙන ඒම
 d. උඩරට රාජ්‍යය කොටස් තුනකට බෙදා පුතුන්ට පවරා දීම (ලකුණු 04)
- (iii) පළමුවන විමලධර්මසූරිය රජතුමා උඩරට රාජධානියේ බුදුදහම නගා සිටුවීම හා ආර්ථික කටයුතු දියුණු කිරීමට අනුගමනය කළ ක්‍රියා මාර්ග දෙකක් විස්තර කරන්න. (ලකුණු 05)
- (iv) මහනුවර රාජධානි සමයෙහි සමාජ සංවිධානය තුළ දක්නට ලැබෙන ලක්ෂණ තුනක් විස්තර කරන්න. (ලකුණු 06)

III කොටස

- (08) (i) යුරෝපීය පුනරුද සමයේ කලා නිර්මාණ ඉදිරිපත් කළ පුද්ගලයින් තිදෙනෙකු නම් කරන්න. (ලකුණු 03)
- (ii) පහත සඳහන් විද්‍යාත්මක සොයාගැනීම් ලොවට හඳුන්වා දුන් පුද්ගලයන් ABCD අනුපිළිවෙලින් ලියන්න.
- A. දුරදක්නය B. ගුරුත්වාකර්ෂණ නියම
 C. රුධිර සංසරණ පද්ධතිය D. මුද්‍රණ යන්ත්‍රය (ලකුණු 04)
- (iii) යුරෝපා ජාතීන්ට නව මුහුදු මාර්ග සොයා යෑමේ ගමන සාර්ථක කර ගැනීමට බලපෑ හේතු දෙකක් විස්තර කරන්න. (ලකුණු 05)
- (iv) පුනරුද සමයේ යුරෝපයේ ආර්ථික කටයුතුවල සිදුවූ නවෝදය කරුණු තුනක් ඇසුරෙන් පැහැදිලි කරන්න. (ලකුණු 06)

- (09) (i) යුරෝපයේ ආගමික ප්‍රතිසංස්කරණවලට මුල්වූ නායකයින් තිදෙනෙක් නම් කරන්න. (ලකුණු 03)
- (ii) පුනරුද සමයේ යුරෝපයේ දේශපාලන කේෂ්ත්‍රයේ සිදුවූ වෙනස්කම් දෙකක් සඳහන් කරන්න. (ලකුණු 04)
- (iii) පුනරුදයේ ගෝලීය ප්‍රවණතාවය කරුණු දෙකක් ඇසුරින් විස්තර කරන්න. (ලකුණු 05)
- (iv) යුරෝපීය පුනරුදය ශ්‍රී ලංකාව කෙරෙහි බලපෑ ආකාරය කරුණු තුනක් ඇසුරෙන් පැහැදිලි කරන්න. (ලකුණු 06)