

බස්නාහිර පළාත් අධ්‍යාපන දෙපාර්තමේන්තුව Western Province Education Department	බස්නාහිර පළාත් අධ්‍යාපන දෙපාර්තමේන්තුව மேல் மாகாணக் கல்வித் திணைக்களம் Department of Education - Western Province	දුග්ගල් විශාලාභ මහා විද්‍යාලය Duggala Mahabala Mahawithayalaya	
වර්ෂ අවසාන ඇගයීම ஆண்டிறுதி மதிப்பீடு - 2016 Year End Evaluation			
16.11.2016			
ශ්‍රේණිය } 11 தரம் } Grade }	විෂය } பாடம் } පෙරදිග සංගීතය Subject } MA	පත්‍රය } I வினாத்தாள் } Paper }	පැය } 01 மணித்தியாலம் } Hours }

Sithija Duleme - 11/4/28

- දී ඇති පිළිතුරු වලින් නිවැරදි හෝ වඩාත් ගැළපෙන පිළිතුර තෝරන්න.
- 1. නිර්දේශිත රාග අතරෙන් කිවු ස්වරයක් ඇතුළත් රාගය වනුයේ,
 1. බීලාවල් 2. භූපාලි 3. කාලි 4. යමන්
- 2. සස, රිරි, ගග, මම, ප මෙම ස්වර බණ්ඩය අයත් රාගය වනුයේ.
 1. කාලි රාගයටයි 3. හෙරවි රාගයටයි
 2. යමන් රාගයයි 4. බීලාවල් රාගයයි
- 3. භූපාලි රාගයේ අනුවාදී ස්වර කවරේද ?
 1. සරිමපනි 2. සරිගධප
 3. සරිප 4. සරිස
- 4. සිසි ධප ගරිසරි ග, පග, ධපග, මෙම ස්වර බණ්ඩය අයත් රාගය වනුයේ.
 1. බීලාවල් රාගයයි 2. හිමපලාසි රාගයයි
 3. යමන් රාගයයි 4. භූපාලි රාගයයි
- 5. විවාදී ස්වර යනු,
 1. රාගයක යෙදෙන ස්වර අතුරෙන් ප්‍රධාන ස්වරයයි.
 2. වාදී ස්වරයට පමණක් දෙවැනි වන ස්වරයයි
 3. අලංකාරය සඳහා ඉඳහිට යොදාගන්නා ස්වරයයි.
 4. රාගයක කිසිසේත් නොයෙදෙන ස්වරයයි.
- 6. හෙරවි රාගය ආශ්‍රිතව නිර්මාණය වූ ගීයක් වන්නේ.
 1. මේ සිංහල අපගේ රටයි 2. සිරි දුරු හෙළ දිව පුරාතනේ
 3. ශ්‍රී රාහුල හිමිගේ නාමේ 4. කවාලා චීළඳ ජාති
- 7. ඔෟඩඩ- ඡාඩඩ ජාති රාගයක ආරෝහණ අවරෝහණ ස්වර සංඛ්‍යාව දක්වෙනුයේ මෙසේය.
 1. 5-6 2. 5-7 3. 6-5 4. 6-7
- 8. රාගයකට අදාළ වාදී - සංවාදී ස්වර සංගති ගායනා සමය, ආදිය කියැවෙන අන්දමින් ප්‍රබන්ධ වී ඇත්තේ
 1. සරිගමිය 2. ලක්ෂණ ගී ය
 3. කානාලංකාරය 4. මේල නොහොත් ටාටය
- 9. රාගයක භාවිත වන ස්වර අතරින් ප්‍රධානත්වය උසුලන ස්වරය වන්නේ
 1. වාදී ස්වර යයි 2. සංවාදී ස්වරයයි
 3. අනුවාදී ස්වර යයි 4. විවාදී ස්වර යයි



10. හෙරවි රාගයට අදාළ නිවැරදි පිළිතුර තෝරන්න.

1. රාත්‍රී ප්‍රථම ප්‍රහරයේදී ගැයේ
2. කල්‍යාණ ථාටයට අයත් ය
3. මධ්‍යමය හා ඡන්ද්‍රය වාදී සංවාදී වේ.
4. ඡන්ද්‍රය සම්පූර්ණ ඡන්ද්‍රයට අයත් වේ.

11. ගාන්ධාරය (ග) වාදී ස්වරය සේ ගැනෙන රාග දෙකකි.

- | | |
|-------------------|-------------------|
| 1. කාගි - බිලාවල් | 2. බිලාවල් - යමන් |
| 3. යමන් - භූපාලි | 4. භූපාලි - හෙරවි |

12. කල්‍යාණ මේලයෙන් උපදින රාග දෙකක් වන්නේ,

- | | |
|--------------------|-------------------|
| 1. භූපාලි හා යමන් | 2. හෙරවි හා කාගි |
| 3. බිලාවල් හා යමන් | 4. භූපාලි හා කාගි |

13. සරිල-රිගම/-/ ලමප- මපඩ-පඩති-ධති ප්-//තිටපමග්‍රප්/- ඉහත සඳහන් වනුයේ,

- | | |
|------------------------|--------------------|
| 1. බෝල් තාන් එකකි. | 2. සපටි තාන් එකකි. |
| 3. අලංකාරික තාන් එකකි. | |
| 4. මිශ්‍ර තාන් එකකි. | |

14. ලංකාවේ ප්‍රථම නාඩගම් නිෂ්පාදකයා වශයෙන් ප්‍රකට පුද්ගලයා වන්නේ.

- | | |
|------------------------------|----------------------------|
| 1. සී දොන් බ්‍රිස්ට්ලි මහතාය | 2. වාල්ස් ඩයස් මහතාය |
| 3. ජෝන් ද සිල්වා මහතාය | 4. පිලිප්පු සිංඤ්ඤා මහතා ය |

15. කෝළම් නාට්‍ය වැඩි වශයෙන් ප්‍රචලිත වී ඇත්තේ

- | | |
|---------------------|----------------------|
| 1. උඩරට ප්‍රදේශවලය | 3. සබරගමු ප්‍රදේශවලය |
| 2. පහතරට ප්‍රදේශවලය | 4. වන්නි සත්කෝරළයේය |

16. නූර්ති සංගීතයට ආභාසය ලැබී ඇත්තේ

- | | |
|----------------------|----------------------------|
| 1. කර්ණාටක සංගීතයෙනි | 2. වංග සංගීතයෙනි |
| 3. බටහිර සංගීතයෙනි | 4. උත්තර භාරතීය සංගීතයෙනි. |

17. තෝඩායම,පොතේ ඉන්නිසය වැනි කොටස් ඇතුළත් වනුයේ,

- | | |
|------------------------|-----------------------|
| 1. නාඩගම් සම්ප්‍රදායේය | 2. සොකරි සම්ප්‍රදායේය |
| 3. නූර්ති සම්ප්‍රදායේය | 4. කෝළම් සම්ප්‍රදායේය |

18. අනාසාතාත්මක ජන ගීයකට උදාහරණයක් ලෙස දැක්විය හැක්කේ,

- | | |
|----------------|-----------------|
| 1. පැල් ගීයයි | 3. තෙළුම් ගීයයි |
| 2. ගොයම් ගීයයි | 4. කෙළි ගීයයි |

19. සබරගමු වන්නමක කොටස් දැක්වෙනුයේ මෙසේ ය.

1. දවුල් පදය, තානම, කවිය, කලාසම,අඩව්ව
2. දවුල් පදය, බෙරපදය, කවිය, දොහොරාව
3. දවුල්පදය, උරුට්ටුව, තානම, කවිය, අඩව්ව
4. දවුල් පදය, තානම, ස්ථායී, අන්තරා, අඩව්ව

20. රජවරුන් හා ප්‍රභූවරුන්ගේ ගුණ කේෂ ස අනිශ්චිත වර්ණනා කෙරෙන ගීත විශේෂය වන්නේ.

- | | |
|-------------------|-------------------|
| 1. සින්දු වන්තමිය | 2. ප්‍රශස්ති ගීතය |
| 3. හජන් ගීතය | 4. නාඩගම් ගීතය |

21. 'සදවා සුදු වැලි පිවිතුරු' මෙම කවි පාදයේ ඇත්තේ

- | | |
|------------------------------|------------------------------------|
| 1. ලඝු අකුරු පමණි | 2. ගුරු අකුරු පමණි |
| 3. ලඝු සහ ජලක අකුරු මිශ්‍රවය | 4. ලඝුඅකුරු සහ ගුරු අකුරු මිශ්‍රවය |

22. ත්‍රි කාලයට අයත් රිද්ම රටාව වනුයේ,

- | | |
|---------------------------|-------------------------|
| 1. 123/ 123/ 123/ 123/ | 2. 12/ 123/ 12/ 123 |
| 3. 1234/ 1234/ 1234/ 1234 | 4. 123/ 1234/ 123/ 1234 |

23. දිප්වන්දි කාලයේ එක් ආවර්තයකට අයත් මාත්‍රා සංඛ්‍යාව

- | | | | |
|-----------|----------|---------|------------|
| 1. දහසයකි | 2. දහයකි | 3. හයකි | 4. දාහතරකි |
|-----------|----------|---------|------------|

24. කෙහෙරවා කාලයේ ආවර්ත දෙකකදී ලැබෙන මාත්‍රා ගණනට සමාන කාලය කුමක් ද?

- | | |
|-------------------|---------------|
| 1. ත්‍රි කාලය | 2. ජජ්කාලය |
| 3. දිප්වන්දි කාලය | 4. දාදරා කාලය |

25. ස්වර පිහිටීමේ ස්ථාන එකිනෙකට සමාන වන උත්තර භාරතීය සංගීත භාණ්ඩ සුගලය.

- | | |
|-----------------------|-----------------------|
| 1. විණාව සහ සිතාරය | 2. සිතාරය සහ එස් රාජය |
| 3. එස් රාජය සහ වයලීනය | 4. වයලීනය සහ විණාව |

26. වයලීනයේ තත් හතර බටහිර ක්‍රමයට නම් කරන්නේ කෙසේද?

- | | | | |
|---------|---------|---------|---------|
| 1. FADG | 2. GDAE | 3. FCGD | 4. GCGC |
|---------|---------|---------|---------|

27. සිතාරයේ ප්‍රධාන තත් හතකි. මෙයින් ස්වර වාදනය කරන ප්‍රධාන තත් නම් කරන්නේ,

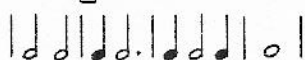
- | | |
|--------------------------|------------------------|
| 1. ප්‍රථම විකාරී යනුවෙනි | 2. තාර් විකාරී යනුවෙනි |
| 3. නායකී තාර් යනුවෙනි | 4. ජෝඩී යනුවෙනි |

28. උස්තාද් අල්ලාරක්බා සහ උස්තාද් ශකීර් හුසේන් යන සංගීතඥයින් දක්ෂ

- | | |
|-------------------|--------------------|
| 1. සිතාර් වාදකයෝය | 2. වයලින් වාදකයෝය |
| 3. තබ්ලා වාදකයෝය | 4. සර්සිනා වාදකයෝය |

29. 'සෞති' යනුවෙන් හඳුන්වනු ලබන්නේ තබ්ලාවේ

- | | |
|----------------------|--------------------|
| 1. වරපටි වලටයි | 2. ලී කුට්ටි වලටයි |
| 3. කැපුම් හම කොටසටයි | 4. බදාම කොටසටයි |

30. 

බටහිර සංගීත ප්‍රස්තාර ක්‍රමයට අනුව ඉහත සංකේත වලින් දක්වෙන වටිනාකම සමාන වනුයේ කුමන ස්වර පාදයකට ද?

- | |
|---|
| 1. ස ස ස ස ස - ස - |
| 2. ස - ස ස ස - සසස ස ස - |
| 3. ස ස ස - ස ස - ස -- |
| 4. ස - ස - ස ස -- ස ස - ස ස --- |

31. ස්වර පුවරුවේ පංචමය ශ්‍රැති ස්වරය වශයෙන් නැතහොත් 'ප' ස්වරය 'ස' ස්වරය වශයෙන් සලකා පධනීසරීගල්ප ස්වර වාදනය කිරීමේ දී කුමන ස්වර අටක හඬට සමාන වේ ද?
1. ස රි ග ම ප ධ නි ස
 2. ස රි ග ම ප ධ නි ස
 3. ස රි ග ම ප ධ නි ස
 4. ස රි ග ම ප ධ නි ස
32. සංධිවනි (symphony) යන්නට වඩාත්ම ගැලපෙන නිර්වචනය වන්නේ,
1. කේමාවක් මත ක්‍රමවත්ව ගොඩනැගෙන සමූහ වාදනයක් යන්නයි
 2. බටහිර සංගීත භාණ්ඩ යොදාගත් වාදනයක් යන්නයි
 3. විශාල පිරිසක් එක්ව කරනු ලබන වාදනයක් යන්නයි.
 4. නර්තනය හෝ අංග වලන ඇතුළත් බටහිර වාදනයක් යන්නයි.
33. මෝසාර්ට් නම් බටහිර සංගීතඥයාගේ විශිෂ්ඨ සිමෆනි තුනට අයත් නොවන්නේ කුමක් ද?
1. Jupiter
 2. Number 39
 3. Number 40
 4. Coral
34. ඇම්ප්ලිෆයර් (Amplifier) නම් උපකරණයෙන් සිදුකෙරෙන ක්‍රියාවක් වන්නේ,
1. ශබ්දය ග්‍රහණය කර ගැනීමය.
 2. මික්සරය (Mixer) මගින් එන තාදයේ ශබ්දය ස්පීකර් හරහා ශ්‍රාවකයා වෙත යැවීමය.
 3. එක් එක් සංගීත භාණ්ඩයට හිමි ශබ්දය (Volume) අඩුවැඩි කිරීමය.
 4. තමන් වෙත එක ශබ්ද තරංග පරිසරයට මුදා හැරීමය.
35. මන්ද 'ස' ස්වරයේ සංඛ්‍යාතය කම්පන වාර 128 වන විට මධ්‍ය 'ස' ස්වරයේ කම්පන වාර සංඛ්‍යාතය වනුයේ
1. 129 කි.
 2. 64 කි.
 3. 256 කි.
 4. 127 කි.
36. සුනිල් ශාන්තයන් විසින් ගායනා කරන ලද ගීයක් නොවන්නේ,
1. මිදු පිපිලා ගියයි.
 2. දියගොඩ සැමතැන ගියයි.
 3. කෝකිලයන්ගේ ගීයයි.
 4. ඇසේ මදුර ජීවනයේ ගීයයි.
37. සරල ගීතවලට ආවේනික වූ සංගීත ලක්ෂණයක් වන්නේ,
1. පාලාප හා දොහොරා කොටස් යොදා තිබීම.
 2. තත් වාද්‍ය භාණ්ඩ බහුල ලෙස භාවිතා කිරීමයි.
 3. තාල කීපයකට අයත් තනු බණ්ඩ වලින් නිර්මිත වීමය.
 4. පෙරවාදන හා අතුරු වාදන බණ්ඩ මගින් විවිභ්‍ර වීමයි.
38. සමාජීය ගී ගණයට අයත් නොවන ගී විශේෂය කුමක් ද?
1. ලී කෙළි ගී
 2. කළඟෙඩි සෙල්ලම් ගී
 3. දරුනැළවිලි ගී
 4. තුන් සරණේ ගී
39. /බුද්ධ/ං ස ර/නේ s s / s s s / සි ර ස / ද රා s / ගෙන s / s s s මෙම ජනගී පාදය
1. සුවිසිමත් බැති ගීයකට අයත් ය.
 2. දොළොස්මත් බැති ගීයකට අයත් ය.
 3. සොළොස්මත් යාග ගීයකට අයත් ය.
 4. තුදස්මත් යාග ගීයකට අයත් ය.
40. ගී වල දැකිය හැකි විශේෂ ලක්ෂණයක් වන්නේ,
1. ගී තනු ඒකාකාරී වීම.
 2. නිර්මාපකයා නිර්නාමික වීම
 3. අව්‍යාජත්වය හා අවංකභාවය ගැබ්ව තිබීම
 4. සංකීර්ණ බසවහරක් යෙදීම

බස්නාහිර පළාත් අධ්‍යාපන දෙපාර්තමේන්තුව Western Province Education Department Department of Education - Western Province	බස්නාහිර පළාත් අධ්‍යාපන දෙපාර්තමේන්තුව මෙම මාසික කල්විත් තිணைக்களාම Department of Education - Western Province	පළාත් අධ්‍යාපන දෙපාර්තමේන්තුව බස්නාහිර පළාත් අධ්‍යාපන කොටසේ කල්විත් තිணைக்களාම මෙම මාසික කල්විත් Western Province Education Department Western Province Educa tion Department කල්විත් තිணைக்களාම මෙම මාසික කල්විත් Western Province Education Department Western Province Educa tion Department කල්විත් තිணைக்களාම මෙම මාසික කල්විත් Western Province Education Department Western Province Educa tion Department කල්විත් තිணைக்களාම මෙම මාසික කල්විත් Western Province Education Department Western Province Educa tion Department කල්විත් තිணைக்களාම මෙම මාසික කල්විත්
වර්ෂ අවසාන ඇගයීම ஆண்டிறுதி மதிப்பீடு - 2016 Year End Evaluation		
16.11.2016		
ශ්‍රේණිය } 11 Grade }	විෂය } பாடம் } පෙරදිග සංගීතය Subject }	පත්‍ර } II வினாத்தாள் } Paper }
		පැය } 02 மணித்தியாலம் } Hours }

• පළමුවන ප්‍රශ්නය ඇතුළුව ප්‍රශ්න 05 කට පමණක් පිළිතුරු සපයන්න



1. (I) විෂය නිර්දේශයට අයත් ඔට්ටුව ජාති රාශය කුමක් ද?
- (II) ශුද්ධ නිශාදය විවාදී ස්වරයක් වශයෙන් යෙදෙන රාශය කුමක් ද?
- (III) 'සරිගමපටනිසි' මෙම ආරෝහණයෙහි මධ්‍යමය තීව්‍ර වූ විට කුමන රාශයකට අයත් වේද?
- (IV) ගාන සමයෙහි රාත්‍රී දෙවන ප්‍රහරය යනු කුමන වේලාව ද?
- (V) 'මුද්‍රප්පදය' නම් සුවිශේෂ කොටස ඇතුළත් වන්නේ කුමන ගීත විශේෂයකට ද?
- (VI) ආසානාත්මක මෙහෙ ගීයක් නම් කරන්න.
- (VII) ආචර්න දෙකකදී මාත්‍රා 12 ක් ලැබෙන්නේ කුමන තාලයේ ද?
- (VIII) වයලීනය හැර වයලින් පවුලට අයත් වෙනත් සංගීත භාණ්ඩයක් නම් කරන්න.
- (IX) වික්‍රපට ගීත අතුරින් 'සුදු සඳ එළියේ නල මත පොපියන' ගීතය වික්‍රපටයට ද, කුලගෙදරින් ගීය වික්‍රපටයටද අයත්වේ.
- (X) බටනලාවක සියළුම සිදුරු වසා පිඹීමේදී නිකුත් වන ස්වරය වන අතර සියළුම සිදුරු විවෘත කර පිඹීමේදී නිකුත් වන ස්වරය වේ.

2. පහත සඳහන් රාගධාරී තොරතුරු ඇතුළත් වගුවේ හිස්තැන් පුරවන්න.

(I) එක් එක් ජේලියෙහි ඉංග්‍රීසි අකුරු ද පිළිවෙලින් අදාළ පිළිතුරු තුන ද ඔබේ පිළිතුරු පත්‍රයෙහි ලියන්න.

	රාගය	චායිය	ජාතිය	ආරෝහණ	අවරෝහණ	වාදී සංවාදී	ගාන සමය
a)	බිලාවල්	සර්ගමපධනිස	සංනිධපමගරිස	ධ/ග
b)	යමන්	සම්පූර්ණ	සංනිධපමගරිස	රාත්‍රී ප්‍රථම ප්‍රහරය
c)	හෙරවී	සර්ගමපධනිස	ම ස	උදේ කාලය
d)	භූපාලි	මෞඩව	සංධපගරිස	රාත්‍රී ප්‍රථම ප්‍රහරය

(II) b හෝ d රාගයට අයත් මධ්‍යලය ගීතයක හෝ වාදිතයක ස්ථායී කොටස තාල සංකේත සහිතව ප්‍රස්තාර කරන්න.

(III) C රාගයට අයත් මාත්‍රා අට බැගින් යෙදෙන තානාලංකාර දෙකක් ත්‍රිතාලයට ගැලපෙන සේ ප්‍රස්තාර කර දක්වන්න.

3. පහත සඳහන් තොරතුරු වලට අදාළ හින්දුස්ථානී තාල හඳුනාගන්න.

- a) ධ අක්ෂරයෙන් ආරම්භ වී 'න' අක්ෂරයෙන් අවසන් වන මාත්‍රා හයක තාලයකි.
- b) ධ අක්ෂරයෙන් ආරම්භ වී 'න' අක්ෂරයෙන් අවසන් වන මාත්‍රා අටක තාලයකි.
- c) ධ අක්ෂරයෙන් ආරම්භ වී 'න' අක්ෂරයෙන් අවසන් වන මාත්‍රා දහයක තාලයකි.

(I) ඉහත a,b,c අක්ෂර යටතේ ඇති තොරතුරු වලට අදාළ තාල නම් කරන්න.

(II) C තාලයට අයත් ධේකාව නියමිත තාල සංකේත සහිතව ප්‍රස්තාර කරන්න.

(III) a තාලය අනුව නිර්මාණය වූ ගීතයක පළමු පාදය (විභාග හතරක් සැහේ.) ප්‍රස්තාර කර දක්වන්න.

(IV) තබ්ලාවේ දායාවෙහි පමණක් රූප සටහනක් ඇඳ කොටස් තුනක් නම් කරන්න.

4. (I) පහත දැක්වෙන ගැමි ගී පාද පතල් ගී, ගොයම් ගී, පැල් ගී, ලී කෙළි ගී, පාරු ගී, ගැල් ගී, කලගෙඩි කවි, බැති ගී යනවර්ගවලට වෙන් කරන්න.

- A. දුප්පත්කමට ගොන් බැඳගෙන දක්කනවා.
- B. එක පඳුරෙන් ලී සයක් කපාගෙන
- C. වෙල් යායක ගොන් දෙන්නෙක් කතා උනී
- D. මලේ මලේ මය නාමල නෙලා වරෙන්
- E. රන් දැකැති ගෙන නිති සැරසෙනවා
- F. අහසට පිහිනා එරන් කලේ යා
- G. කළුවන් කළු රුවයි මංගෝ දිලිදෙනවා.
- H. බුද්ධං සරණේ සිරස දරාගෙන

(II) ඉහත ගී පාද ආසාත්‍යාත්මක හා අනාසාත්‍යාත්මක යන කොටස් දෙකට වෙන් කර දක්වන්න.

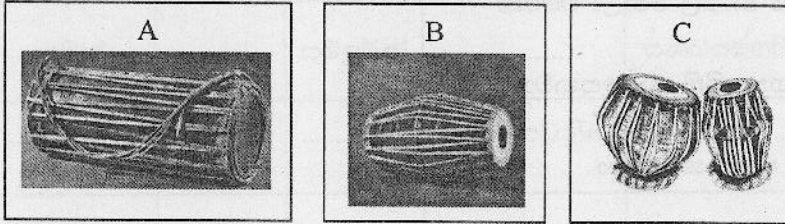
(III) ගැමි ගීයෙහි ලක්ෂණ 3 ක් දක්වා ආසාත්‍යාත්මක ගැමි ගීයක පළමු පාදය පද ප්‍රස්තාර කරන්න.

5. පහත වගුවෙහි දැක්වෙන්නේ ග්‍රැමරෝන් ගී, මුල් යුගයේ ගුවන් විදුලි සරල ගීත හා චිත්‍රපට ගීත ලැයිස්තුවකි. ඒ ආශ්‍රයෙන් පහත ප්‍රශ්නවලට පිලිතුරුපසන්න.

	A	B
a)	සිනිදු සුදුමුදු තලාවේ	සුනිල් ශාන්ත
b)	දැඩි කළ මාතා	ඩබ්. ඩී. අමරදේව
c)	වරෙන් හීන් සැරේ	ආනන්ද සමරකෝන්
d)	උන්මාද සිතුවම්	සුනිල් ශාන්ත
e)	ඕලු පිපිලා විල ලෙලදෙනවා	රුක්මණි දේවී
f)	කරුණා නදියේපැදයාමු	ගුණදාස කපුගේ

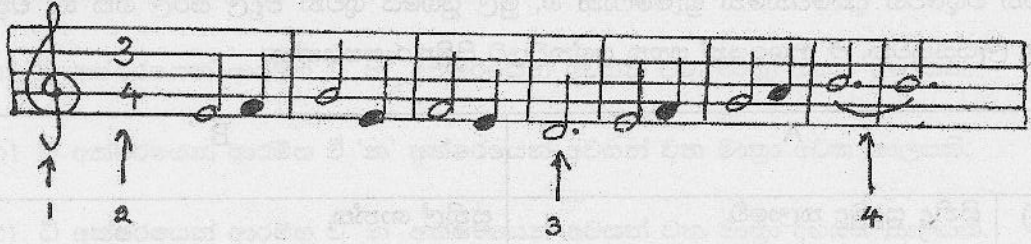
- (I) ප්‍රශ්නයෙහි දැක්වෙන ගී වර්ග තුන අනුව ගී පාද වෙන් කොට දක්වන්න.
- (II) A තීරුවේ සඳහන් ගීත ගයන ගායකයින්ගේ නම් B තීරුවෙන් තෝරා ලියන්න.
- (III) සුනිල් සාන්ත හෝ ආනන්ද සමරකෝන් වෙතින් සිදු වූ සංගීතමය මෙහෙවර පිළිබඳ තොරතුරු 3 ක් ලියා දක්වන්න.

6. පහත දැක්වෙන කාල වාදන භාණ්ඩ ශ්‍රී ලංකාවේ රංග සම්ප්‍රදායන් තුනකට සම්බන්ධය. ඒවා ඇසුරින් පහත ප්‍රශ්න වලට පිළිතුරු සපයන්න.



- (I) ඉහත A B C යන රූප සටහන් සම්බන්ධ රංග සම්ප්‍රදායන්තුන නම් කරන්න.
- (II) A සම්ප්‍රදායට අයත් වර්ත දෙකක් හා නාට්‍ය දෙකක් නම් කරන්න.
- (III) B හා C රංග සම්ප්‍රදායන් අතර රංග ශෛලියේ හා සංගීතයේ සම විෂමතා දක්වමින් කරුණු 5 ක් ඉදිරිපත් කරන්න.

7. පහත දැක්වෙන බටහිර සංගීත ප්‍රස්තාරය ඇසුරෙන් අසා ඇති ප්‍රශ්න වලට පිළිතුරු සපයන්න.



- (I) මෙම ප්‍රස්තාරයේ අංක 1 සිට 4 දක්වා සංකේත නම් කරන්න.
- (II) මෙම ප්‍රස්තාරයේ 2 සහ 4 සංකේතවලින් දැක්වෙන අදහස පැහැදිලි කරන්න.
- (II) මෙම ප්‍රස්තාර කොටස පෙරදිග ක්‍රමයට පෙරලා ප්‍රස්තාර කරන්න.