

උපදෙස් :

- * සියලු ම ප්‍රශ්නවලට පිළිතුරු සපයන්න.
- * අංක 1 සිට 30 තෙක් ප්‍රශ්නවලට නිවැරදි පිළිතුරු තෝරා එහි අංකය ප්‍රශ්නය ඉදිරියේ ඇති තිත් ඉර මත ලියන්න.
- * අංක 31 සිට 50 තෙක් ප්‍රශ්නවලට කෙටි පිළිතුරු අදාළ තිත් ඉර මත ලියන්න.
- * සෑම ප්‍රශ්නයකට ම ලකුණු දෙක බැගින් හිමි වේ.

1. නවීන තාක්ෂණික යන්ත්‍ර සූත්‍ර යොදා බිවර නිෂ්පාදනයේ ඵලදායිතාවය වැඩි කළ හැකිය. එවැනි යන්ත්‍ර සූත්‍ර නිපදවීම අයත් වන්නේ,

- | | |
|--------------------------------------|----------------------------------|
| (1) ප්‍රාථමික හෝ කෘෂිකාර්මික අංශයටය. | (2) ද්විතීයික හෝ සේවා අංශයටය. |
| (3) ප්‍රාථමික හෝ කාර්මික අංශයටය. | (4) ද්විතීයික හෝ කාර්මික අංශයටය. |
| (5) තෘතීයික හෝ සේවා අංශයටය. | (.....) |

2. මිනිස් වුවමනා විවිධය. එසේ වීමට බලපාන ප්‍රජා සාධකයක් වන්නේ,

- | | |
|-----------------------|-----------------------------|
| (1) ආදායම් මට්ටම | (2) ඇදහිලි හා සිරිත් විරිත් |
| (3) කාලගුණ තත්ත්ව | (4) වැටුප් මට්ටම |
| (5) ස්ත්‍රී පුරුෂභාවය | (.....) |

3. පහත වගුවේ දැක්වෙනුයේ විවිධ භාණ්ඩ වර්ග හා ඒවායේ ගති ලක්ෂණ කිහිපයකි.

භාණ්ඩ	ගති ලක්ෂණ
(A) පහසු	(1) මිල හා සන්නම සසඳා මිලදී ගනියි.
(B) සාප්පු	(2) චේතනාව පරිභෝජනය නොවේ.
(C) කාර්මික	(3) සැසඳීම නොකර නිතර මිලයට ගනියි.

භාණ්ඩ වර්ගයට අදාළ ගති ලක්ෂණ නිවැරදිව ගලපා ඇති පිළිතුර තෝරන්න.

- | | |
|--------------------|--------------------|
| (1) A-1, B-2, C-3, | (2) A-2, B-1, C-3, |
| (3) A-3, B-1, C-2, | (4) A-2, B-3, C-1, |
| (5) A-3, B-2, C-1, | (.....) |

4. ව්‍යාපාරයක පැවැත්ම තහවුරු කරන ආසන්නතම පරිසර සාධකයක් වන්නේ,

- | | |
|---------------------|-------------------|
| (1) අයිතිකරු ය. | (2) කරගකරු ය. |
| (3) විභව ආයෝජකයෝ ය. | (4) ගනුදෙනුකරු ය. |
| (5) සැපයුම්කරු ය. | (.....) |

5. පහත දැක්වෙන්නේ ව්‍යාපාර විකාශනය හා සම්බන්ධ යෙදුම් කිහිපයකි.

- (A) සෘජු නිෂ්පාදනය තුළ ව්‍යාපාර දැකිය නොහැකිය.
- (B) වක්‍ර නිෂ්පාදනයේදී අතිරික්ත නිෂ්පාදනයක් දැකිය හැකිය.
- (C) විවිධාංගීකරණය ව්‍යාපාර ව්‍යුහය තුළම වෙනත් අංශ වෙත යොමු නොවීමකි.
- (D) ඉම විභජනය විශේෂීකරණයේ ප්‍රතිඵලයකි.

මේවායින් නිවැරදි ප්‍රකාශය වන්නේ,

- | | |
|------------------|------------------|
| (1) A පමණි. | (2) A හා B පමණි. |
| (3) A හා D පමණි. | (4) B හා C පමණි. |
| (5) C හා D පමණි. | (.....) |

6. පහත වගුවේ ව්‍යාපාර කෙරෙහි ඇල්මැනි පාර්ශව හා ඊට ඇල්මක් දැක්වීමට හේතු දැක්වේ.

ඇල්මැනි පාර්ශව	ඇල්මක් දැක්වීමට හේතු
(A) අයිතිකරුවන්	(1) සුරැකුම් සුරක්ෂිත බව
(B) කළමනාකරුවන්	(2) ණය ආපසු අයකර ගැනීම
(C) සේවකයන්	(3) වෙළෙඳපොළ කොටස
(D) සැපයුම්කරුවන්	(4) රැකියා නාස්තිය
(E) ණය සැපයුම්කරුවන්	(5) අතීත තීරණවල සාර්ථක බව

ඇල්මැනි පාර්ශව හා ඊට ඇල්මක් දැක්වීමට හේතු ගැළපූ විට නිවැරදි පිළිතුරු කාණ්ඩය වන්නේ,

- (1) A-4, B-1, C-2, D-3, E-5 (2) A-3, B-4, C-1, D-5, E-2
 (3) A-2, B-5, C-3, D-1, E-4 (4) A-1, B-2, C-3, D-4, E-5
 (5) A-3, B-5, C-4, D-2, E-1

(.....)

7. බදු වර්ග කිහිපයක් පහත දැක්වේ.

- (A) ආදායම් බදු (B) (GST) භාණ්ඩ හා සේවා බදු (C) පිරිවැටුම් බදු
 (D) හර බදු (E) ධන බදු (F) දේශීය භාණ්ඩ බදු

මින් දැනට ක්‍රියාත්මක නොවන බදු වර්ග වන්නේ,

- (1) D, E හා F (2) C, D හා E (3) A, D හා F
 (4) B, C හා D (5) B, D හා E

(.....)

8. වර්තමානයේ ආහාරපාන ඇසුරුම් සඳහා බහුල වශයෙන් ප්ලාස්ටික් භාවිත වේ. නැවත නැවත භාවිතයට ගැනීමට ක්‍රසුදුසුම ප්ලාස්ටික් බෝතල් හඳුනාගත හැකි නිවැරදි සංකේතය කුමක්ද?



(.....)

9. ලියාපදිංචි කිරීම සහ නීතිමය පුද්ගලභාවය අතර සෘජු සම්බන්ධතාවයක් දැකිය නොහැක්කේ,

- (1) සීමිත සමාගම් සහ හවුල් ව්‍යාපාරවලය. (2) හවුල් ව්‍යාපාර සහ සමුපකාර සමිතිවලය.
 (3) සීමිත සමාගම් සහ සමුපකාර සමිතිවලය. (4) කේවල ස්වාමි සහ හවුල් ව්‍යාපාරවලය.
 (5) හවුල් ව්‍යාපාර සහ රාජ්‍ය සංස්ථාවලය.

(.....)

10. ව්‍යවසායකත්ව සංකල්පය ලොවට හඳුන්වාදීමට යොදාගත් ජෙනෙරාල් පමණක් අඩංගු පිළිතුර කුමක්ද?

- (1) යුද්ධ කටයුතු හා ප්‍රවාහන (2) සන්නිවේදන හා යුද්ධ කටයුතු
 (3) යුද්ධ කටයුතු හා ඉදි කිරීම් (4) ඉදි කිරීම් හා සන්නිවේදන
 (5) සන්නිවේදන හා ප්‍රවාහන

(.....)

11. නිමාලී, රත්නපුර ලංකා බැංකුවේ ජංගම ගිණුම් හිමියෙකි. ලක්ෂලා, මොරටුව මහජන බැංකුවේ ජංගම ගිණුම් හිමියෙකි. ලක්ෂලා විසින් නිමාලී වෙත රු.50 000ක් ආරක්ෂිතව වෙක්පතකින් ගෙවීමට අදහස් කරයි. එම ආරක්ෂිත රේඛනය තුළ ඇතුළත් විය යුතු බැංකුව වන්නේ,

- (1) ලංකා බැංකුව (2) මහජන බැංකුව
 (3) ලංකා බැංකුව, රත්නපුර (4) මහජන බැංකුව, මොරටුව
 (5) මහජන බැංකුව, රත්නපුර

(.....)

12. ව්‍යාපාර සංවිධාන සඳහා නිදසුන් කිහිපයක් පහත දැක්වේ.

- (A) ජයමහ සහ සමාගම (B) සී/ස පෙරේරා (pvt)
 (C) සී/ස ධම්මික සමාගම (PLC) (D) සී/ස ඉරෝමි

ඉහත නිදසුන් ඇතුළත් නිවැරදි ව්‍යාපාර සංවිධාන පිළිවෙළින් දැක්වෙන්නේ,

- (1) හවුල් ව්‍යාපාර, සී/ස පොද්ගලික සමාගම, මිල නොකළ සමාගම හා මිල කළ සමාගම
 (2) හවුල් ව්‍යාපාර, මිල නොකළ සමාගම, මිල කළ සමාගම හා පොද්ගලික සමාගම
 (3) මිල නොකළ සමාගම, සීමිත පොද්ගලික සමාගම, හවුල් ව්‍යාපාර හා මිල කළ සමාගම
 (4) හවුල් ව්‍යාපාර, සීමිත පොද්ගලික සමාගම, මිල කළ සමාගම හා මිල නොකළ සමාගම
 (5) සීමිත පොද්ගලික සමාගම, හවුල් ව්‍යාපාර, මිල කළ සමාගම හා මිල නොකළ සමාගම

(.....)



13. රක්ෂණ මූලධර්ම හා සම්බන්ධ ප්‍රකාශ කිහිපයක් පහත දැක්වේ.
- (A) දේපල පැවතීමෙන් ආර්ථික වාසි ලැබීම රක්ෂණ හිමිකමයි.
 - (B) රක්ෂිතයා රක්ෂණ උපදෙස් වචනා ගැනීම උපරිම විශ්වාසයයි.
 - (C) ආවරණය නොවූ අවදානම් සඳහා වන්දි නොගෙවීම හානි පූරණයයි.
 - (D) සුදු ව රක්ෂණයෙන් වෙනස්වීම ආසන්නතම හේතුවයි.
 - (E) ඔප්පු මිලදී ගත් වටිනාකමට අනුපාතිකව වන්දි ගෙවීම ආයතනවලයි.

ඉහත ප්‍රකාශ අතුරින් නිවැරදි ප්‍රකාශ පමණක් අඩංගු පිළිතුර කුමක්ද?

- (1) A, B හා C පමණි. (2) A, C හා D පමණි. (3) A, B හා E පමණි.
- (4) B, C හා D පමණි. (5) C, D හා E පමණි. (.....)

14. නමායීලී ප්‍රවාහන ක්‍රමයක් වන්නේ,

- (1) ගුවන් ප්‍රවාහනයයි. (2) මහාමාර්ග ප්‍රවාහනයයි. (3) දුම්රිය ප්‍රවාහනයයි.
- (4) ජල ප්‍රවාහනයයි. (5) නල ප්‍රවාහනයයි. (.....)

15. ජනසන්නිවේදන උපාධිධාරියෙකු වූ සවින්ද නව රූපවාහිනී නාලිකාවක් ආරම්භ කිරීමට අදහස් කරයි. මෙම ආයතනය ලියාපදිංචිය සඳහා බලපත්‍රය ලබා ගත යුතු ආයතනය කුමක්ද?

- (1) ශ්‍රී ලංකා ටෙලිකොම් සමාගම.
- (2) ශ්‍රී ලංකා විදුලි සංදේශ හා නියාමන කොමිසම.
- (3) ශ්‍රී ලංකා රූපවාහිනී සංස්ථාව.
- (4) විදුලි සංදේශ හා සන්නිවේදන පහසුකම් අමාත්‍යාංශය.
- (5) සමාගම් රෙජිස්ට්‍රාර් කාර්යාලය (.....)

16. පහත වගුවේ X තීරුවේ කළමනාකරණ මට්ටම් තුනක් ද, Y තීරුවේ ඒ හා සම්බන්ධ කළමනාකරුවන් ලැයිස්තුවක් ද දැක්වේ.

X	Y
(A) අග්‍ර කළමනාකරු	(1) සුපරීක්ෂක
(B) මධ්‍ය කළමනාකරු	(2) මූල්‍ය කළමනාකරු
(C) පහළ කළමනාකරු	(3) මානව සම්පත් කළමනාකරු
	(4) වැඩ මූලික
	(5) ප්‍රධාන විධායක කළමනාකරු
	(6) සාමාන්‍යාධිකාරී

X හා Y තීරු නිවැරදිව ගලපා ඇති පිළිතුරු කාණ්ඩය තෝරන්න.

- (1) A-1, 2 B-3, 4 C-5, 6 (2) A-5, 6 B-3, 4 C-1, 2 (3) A-3, 5 B-2, 6 C-1, 4
- (4) A-5, 6 B-2, 3 C-1, 4 (5) A-4, 6 B-2, 5 C-1, 3 (.....)

17. පහත ප්‍රකාශ අතරින් නිවැරදි ප්‍රකාශය වන්නේ,

- (1) උසස් වීම් ලබාදීම හා නිෂ්පාදිත සහන මිලට සැපයීම මූල්‍යමය අභිප්‍රේරණ ක්‍රමයකි.
- (2) උසස්වීම් ලබාදීම හා සේවක පුහුණුව මූල්‍යමය අභිප්‍රේරණ ක්‍රමයකි.
- (3) උසස්වීම් ලබාදීම හා සේවා අගය කිරීමේ සම්මාන ලබාදීම මූල්‍යමය නොවන අභිප්‍රේරණ ක්‍රමයකි.
- (4) නිෂ්පාදිත සහන මිලට ලබාදීම හා උසස්වීම් ලබා දීම මූල්‍යමය නොවන අභිප්‍රේරණ ක්‍රමයකි.
- (5) උසස්වීම් ලබාදීම හා සේවක පුහුණුව මූල්‍යමය අභිප්‍රේරණ ක්‍රමයකි. (.....)

18. පහත වගුවේ නිෂ්පාදන ක්‍රම තුනක් ද, ඒ හා බැඳුණු ලක්ෂණ ලැයිස්තුවක් ද දැක්වේ.

නිෂ්පාදන ක්‍රම	ලක්ෂණ
(A) කාර්ය	(1) පිරිවැය ඉතා ඉහළය.
(B) සමූහ	(2) නිෂ්පාදන පරිමාව ඉහළය.
(C) ප්‍රවාහ	(3) වෙළෙඳපොළ මුළු ඉල්ලුම නොසලකයි.
	(4) රැකියා විශේෂීකරණයට මුල් තැන හිමි වේ.
	(5) සම්පත් නාස්තිය මධ්‍යස්ථයි.
	(6) පිරිවැය ඉතා පහළය.

ඉහත තීරු නිවැරදිව ගලපා ඇති පිළිතුරු කාණ්ඩය තෝරන්න.

- (1) A-1,2 B-3,4 C-5,6 (2) A-2,3 B-4,5 C-1,6 (3) A-1,4 B-3,5 C-2,6
 (4) A-1,4 B-2,6 C-3,5 (5) A-5,6 B-1,2 C-3,4 (.....)

19. ඒකක ස්ථාවර පිරිවැය රු.50යි. මුළු විචල්‍ය පිරිවැය රු.100 000යි. අපේක්ෂිත නිෂ්පාදිත ඒකක ගණන 1000කි. නිෂ්පාදකයා විකුණුම් මිලෙන් 25%ක ලාභයක් ලබයි නම්, මෙහි සමච්ඡේද ලක්ෂ්‍යයට අදාළ නිෂ්පාදිත ඒකක ගණන කොපමණද?

- (1) ඒකක 50 (2) ඒකක 500 (3) ඒකක 2000
 (4) ඒකක 5000 (5) ඒකක 50 000 (.....)

20. භාණ්ඩයක නිෂ්පාදිත මට්ටම් හා ඒවාට අදාළ නිදසුන් පහත දැක්වේ.

නිෂ්පාදිත මට්ටම්	නිදසුන්
(A) හර ප්‍රතිලාභ	(1) ආයාසයකින් තොරව ලිවීම.
(B) මූලික නිෂ්පාදිතය	(2) ලිවීමට පහසුව ලබාදීම.
(C) අපේක්ෂිත නිෂ්පාදිතය	(3) පැනෙන් වෙලාව බැලීම
(D) වැඩි දියුණු කළ නිෂ්පාදිතය	(4) පැනෙන් ලිවීම.
(E) විභව නිෂ්පාදිතය	(5) පැනට හැඩයක් ගෙනදීම.

නිෂ්පාදිත මට්ටම් හා නිදසුන් නිවැරදිව ගැලපූ විට ලැබෙන පිළිතුර වන්නේ,

- (1) A-5, B-4, C-3, D-2, E-1 (2) A-2, B-3, C-4, D-5, E-1 (3) A-4, B-2, C-3, D-1, E-5
 (4) A-3, B-1, C-5, D-4, E-2 (5) A-4, B-2, C-5, D-3, E-1 (.....)

21. පහත ප්‍රකාශ අතුරෙන් නිවැරදි ප්‍රකාශය වන්නේ,

- (1) භාණ්ඩ සුලභකර අඩු මිලක් යටතේ බෙදා හැරිය යුතු බවට මඟ පෙන්වන්නේ නිෂ්පාදිත සංකල්පයයි.
 (2) භාණ්ඩ සුලභකිරීම පමණක් නොව ගුණත්වය පිළිබඳව වැඩි අවධානයක් යොමු කරන්නේ නිෂ්පාදන සංකල්පයයි.
 (3) ප්‍රවර්ධනය තුළින් තරගකාරී වෙළෙඳපොළ ජයගත හැකි බවට මඟ පෙන්වන්නේ අලෙවිකරණ සංකල්පය තුළිනි.
 (4) ආයතන හැකියාව හා සම්පත් පමණක් සලකා පාරිභෝගිකයා කෙරෙහි වැඩි අවධානයක් යොමු කරන්නේ විකුණුම් සංකල්පය මඟින්ය.
 (5) පාරිභෝගික හා යහ පැවැත්ම ආරක්ෂා වන අවශ්‍යතා හා වුවමනා තෘප්තිමත් කිරීම සමාජයීය අලෙවිකරණ සංකල්පයෙන් මඟ පෙන්වයි. (.....)

22. පහත දැක්වෙන්නේ භාණ්ඩයක ජීවන චක්‍රයේ අදියරයන් පිළිබඳ ප්‍රකාශ කිහිපයකි.

- (A) හඳුන්වාදීමේ අදියරේදී විකුණුම් ඉතා සෙමින් වැඩිවේ.
 (B) විකුණුම් ඉහළ යාම පරිණත අදියරේදී සිදු වේ.
 (C) වර්ධන අදියරේදී ලාභයේ ඉහළ යාමක් දක්නට ලැබේ.
 (D) සංවර්ධන අදියරේදී විකුණුම් ආදායම ඉතා ඉහළ වේ.
 (E) ලාභය හීනවීම පිරිහීමේ අදියරේදී සිදුවේ.

ඉහත ප්‍රකාශ අතුරින් නිවැරදි ප්‍රකාශ පමණක් අඩංගු වන්නේ,

- (1) A, B හා C (2) B, C හා D (3) B, D හා E
 (4) A, C හා E (5) C, D හා E (.....)

23. මූල්‍ය කළමනාකරණ තීරණ හා සම්බන්ධ ප්‍රකාශ කිහිපයක් පහත දැක්වේ.

- (A) ව්‍යාපාර නවීකරණය සඳහා දරණ පිරිවැය දිගු කාලීන ආයෝජනයකි.
 (B) සාංගමික බැඳුම්කර නිකුත් කිරීම කෙටි කාලීන මූල්‍යයනයකි.
 (C) ණයගැතියන් හා සම්බන්ධ තීරණ ගැනීම කෙටි කාලීන ආයෝජනයකි.
 (D) ගෙවීම් ප්‍රමාද කිරීම දිගු කාලීන ආයෝජන තීරණයකි.

ඉහත ප්‍රකාශ අතුරින් නිවැරදි ප්‍රකාශ පමණක් අඩංගු පිළිතුර කුමක්ද?

- (1) A හා D පමණි. (2) A හා B පමණි. (3) C හා D පමණි.
 (4) B හා C පමණි. (5) A හා C පමණි. (.....)

24. පහත දැක්වෙන්නේ ව්‍යාපාර මූල්‍ය සම්පාදන මාර්ග පිළිබඳ ප්‍රකාශ කිහිපයකි.

- (A) බැංකු අයිරා ලබාගැනීම සෘජු මූල්‍ය මාර්ගයකි.
- (B) ණයකර නිකුත් කිරීම අධිකෝලන ප්‍රාග්ධන ව්‍යුහයක් සහිත ව්‍යාපාරයකට වාසිදායකය.
- (C) සාමාන්‍ය කොටස් නිකුත් කිරීම අධික ලාභ ලබන ව්‍යාපාරයකට සුදුසු නැත.
- (D) අතිරික්ත වත්කම් විකිණීම අන්‍යන්තර මූල්‍ය මාර්ගයකි.

ඉහත ප්‍රකාශ අතුරින් සත්‍ය හා අසත්‍ය ප්‍රකාශ පිළිවෙළින් දැක්වෙන පිළිතුර කෝරන්න.

- (1) A, B හා C, D (2) B, C හා A, D (3) C, D හා A, B
- (4) A, D හා B, C (5) A, C හා B, D (.....)

25. දිගු කාලීන අරමුදල් අවශ්‍ය පාර්ශවයන් තම අරමුදල් අවශ්‍යතා සපුරා ගන්නා වෙළෙඳපොළ හඳුන්වනුයේ,

- (1) මූල්‍ය වෙළෙඳපොළ ලෙසය. (2) මුදල් වෙළෙඳපොළ ලෙසය.
- (3) ප්‍රාග්ධන වෙළෙඳපොළ ලෙසය. (4) ද්විතීයික වෙළෙඳපොළ ලෙසය.
- (5) ප්‍රාථමික වෙළෙඳපොළ ලෙසය. (.....)

26. රැකියා විස්තරයක හා රැකියා පිරිවිතරයක දැකිය හැකි පොදු තොරතුරකි.

- (1) සුදුසුකම් (2) කාර්යභාරය (3) වැටුප් පරිමාණය
- (4) වගකීම් (5) තනතුරු නාමය (.....)

27. විධායක නිලධාරියකු වර්තමාන ශ්‍රේණියෙන් ඉහළ ශ්‍රේණියට උසස් කිරීමේදී ජ්‍යෙෂ්ඨත්වය සඳහා බොහෝ විට සලකා බලන්නේ,

- (1) මුළු සේවා කාලයයි. (2) වර්තමාන ශ්‍රේණියේ සේවා කාලයයි.
- (3) තවදුරටත් සේවය කළ හැකි කාලයයි. (4) නිවාඩු ලබා ගෙන ඇති කාලයයි.
- (5) පරිවාස සේවා කාලයයි. (.....)

28. පහත දැක්වෙන්නේ මානව සම්පත් කළමනාකරණය හා සම්බන්ධ ප්‍රකාශ කිහිපයකි. මේවා අතුරින් නිවැරදි ප්‍රකාශය වන්නේ,

- (1) අනුස්ථාපනය යනු සංකල්පීය කුසලතා ලබා දීමයි.
- (2) සංවර්ධනය යනු සේවක යෝග්‍යතාව අධ්‍යයනය කිරීමයි.
- (3) රැකියා පිරිවිතරය යනු සේවකයාට වැඩ පරිසරය හඳුන්වා දීමයි.
- (4) අතිකාල සේවය යනු සේවකයෙකු වැඩ කළ යුතු අනිවාර්ය සේවා කාලයයි.
- (5) පරිවාස සේවා කාලය යනු සේවකයෙකු රැකියාවේ ස්ථිර කිරීමට පෙර සේවා කාලයයි. (.....)

29. පහත සඳහන් දෑ අතුරින් හොඳ තොරතුරක ලක්ෂණ ඇතුළත් කාණ්ඩය වන්නේ,

- (1) අදාළ බව/ නිවැරදි බව/ පූර්ණ බව/ පිරිවැය අඩුවීම.
- (2) අදාළ බව/ නිවැරදි බව/ පූර්ණ බව/ අභියෝගකාරී බව.
- (3) නිවැරදි බව/ පූර්ණ බව/ තරගකාරී බව/ ගුණාත්මක බව.
- (4) පූර්ණ බව/ තරගකාරී බව/ පිරිවැය අඩුවීම/ ගුණාත්මක බව.
- (5) අදාළ බව/ නිවැරදි බව/ පිරිවැය අඩුවීම/ ගුණාත්මක බව. (.....)

30. ව්‍යාපාර සැලැස්මේ අන්තර්ගතයන් හා ඊට අදාළ පැහැදිලි කිරීම් කිහිපයක් පහත දැක්වේ.

අන්තර්ගතයන්	පැහැදිලි කිරීම්
(A) විධායක සාරාංශය	(1) ගනුදෙනුකරුවන්ට ලැබෙන සුවිශේෂ ප්‍රතිලාභ
(B) ව්‍යාපාර විස්තරය	(2) තරගකරුවන්ගේ උපක්‍රම
(C) අලෙවි සැලැස්ම	(3) පාරිසරික බලපෑම
(D) මෙහෙයුම් සැලැස්ම	(4) සැලැස්ම පිළිබඳ මඟ පෙන්වීමක් ලබාදීම
(E) මානව සම්පත් සැලැස්ම	(5) සංවිධාන ව්‍යුහය හා සටහන

ව්‍යාපාර සැලැස්මේ අන්තර්ගතයන් හා පැහැදිලි කිරීම් නිවැරදිව ගලපා ඇති පිළිතුර කෝරන්න.

- (1) A-1, B-2, C-3, D-4, E-5 (2) A-3, B-4, C-5, D-1, E-2
- (3) A-2, B-3, C-4, D-5, E-1 (4) A-4, B-5, C-1, D-2, E-3
- (5) A-4, B-1, C-2, D-3, E-5 (.....)

• ප්‍රශ්න අංක 31 සිට 40 තෙක් ප්‍රශ්නවලට පිළිතුරු සැපයීමේ දී සුදුසු වචන යොදා හිස්තැන් පුරවන්න.

31. (අ) ව්‍යාපාරයක ආරම්භයට හා පැවැත්මට අවශ්‍ය අභ්‍යන්තර පාර්ශවය වන අතර ව්‍යාපාරයේ පැවැත්මට අදාළ බාහිර පාර්ශවයක් වන්නේ
- (ආ) ව්‍යාපාරයක ශක්තීන් හා දුර්වලතා හඳුනාගත හැක්කේ පරිසර අධ්‍යයනය කිරීමෙන් වන අතර ව්‍යාපාරයක බාහිර පරිසරය අධ්‍යයනය කිරීමෙන් හා හඳුනාගත හැකිය.
32. (අ) රාජ්‍ය වියදම් හා ලෙස වර්ග කරන අතර රාජ්‍ය ආදායම් හා ලෙස වර්ග කෙරේ.
- (ආ) අභ්‍යන්තර පරිසර විශ්ලේෂණයේදී සඵලදායී / සාර්ථක නායකත්වය ව්‍යාපාරයක වන අතර දක්ෂ සේවකයන් නොසිටීම ව්‍යාපාරයක කි.
33. (අ) පාරිභෝගික කටයුතු පිළිබඳ අධිකාරි පනත යටතේ පාරිභෝගික කටයුතු පිළිබඳ අධිකාරිය හා ස්ථාපිත කර ඇත.
- (ආ) ජගත් පාරිභෝගික දිනය වන අතර ජගත් රේගු දිනය වේ.
34. (අ) වගකීම සීමිත, නීතිමය පුද්ගලභාවය සහිත පෞද්ගලික අංශයට අයත්, ලාභ අරමුණු කර නොගත් ව්‍යාපාරයක් ලෙස හැඳින්වෙන අතර නීතිමය පුද්ගලභාවය සහිත ලාභ ලැබීම අරමුණ වූ රාජ්‍ය අංශයට අයත් ව්‍යාපාර සංවිධාන ලෙස සැලකිය හැකිය.
- (ආ) කොටස්කරුවන්ට ලාභාංශ ගෙවීමට පෙර ණය ගෙවීමේ හැකියාව පිළිබඳ පරීක්ෂණයක් කළ යුතු ව්‍යාපාර සංවිධාන ලෙස හැඳින්වේ.
35. (අ) ජාතික ඉතිරිකිරීමේ බැංකුව බලපත්‍රලාභී විශේෂිත බැංකුවක් වුවද කටයුතුවල යෙදිය හැකිය.
- (ආ) බැංකු අයිරා, ලබා ගැනීමට ඉදිරිපත් කරන සුරැකුම් මත හා ලෙස බැංකු අයිරා වර්ග කළ හැකිය.
36. (අ) කළමනාකරුවකු ප්‍රශ්න කළ යුතු කුසලතා ඉදිරිපත් කරන ලද්දේ වන අතර විද්‍යාත්මක කළමනාකරණයේ පියා ලෙස හඳුන්වයි.
- (ආ) භාණ්ඩ ඇණවුම් කළ අවස්ථාවේ සිට ඒවා ගබඩාවට ලැබෙන තෙක් කාලය ලෙස හැඳින්වේ.
37. (අ) ද්විත්ව භාජන ක්‍රමයට අනුව විශාල භාජනයේ ද්‍රව්‍ය අවයන් වීම මට්ටමට නිදසුන් ලෙස දැක්විය හැකිය.
- (ආ) ප්‍රවර්ධන ක්‍රම කෙරෙහි වැඩි උනන්දුවක් දැක්විය යුතු බවට මඟ පෙන්වන අලෙවිකරණ සංකල්පය වේ.
38. (අ) ව්‍යාපාර ආයතනයක සේව්‍යයන් හා සේවකයන් අතර ඇතිවන වෘත්තීයට අදාළ ගැටුම් ලෙස හැඳින්වේ.
- (ආ) අයදුම්කරුගේ ඉගෙන ගත් පාසැල, සමාජය හා පවුලේ තත්ත්වය සොයා බැලීමට පරීක්ෂණ යොදා ගන්නා අතර අභියෝගවලට මුහුණ දීමේ හැකියාව මඟින් පරීක්ෂා කෙරේ.

39. (අ) ව්‍යාපාරයක හිමිකරුවන්ගේ ප්‍රාග්ධනය ඉක්මවා ණය ප්‍රාග්ධනය වැඩිවීම
ලෙස හැඳින්වේ.

(ආ) ණය ප්‍රාග්ධනය අධික, ඉහළ ලාභදායකත්වයක් ලබන සීමිත සමාගමකට වඩා යෝග්‍ය මූල්‍ය සම්පාදන ක්‍රමය වේ.

40. (අ) භූගෝලීය ව්‍යාප්තිය අනුව පරිගණක ජාල හා
ලෙස වර්ග කළ හැකිය.

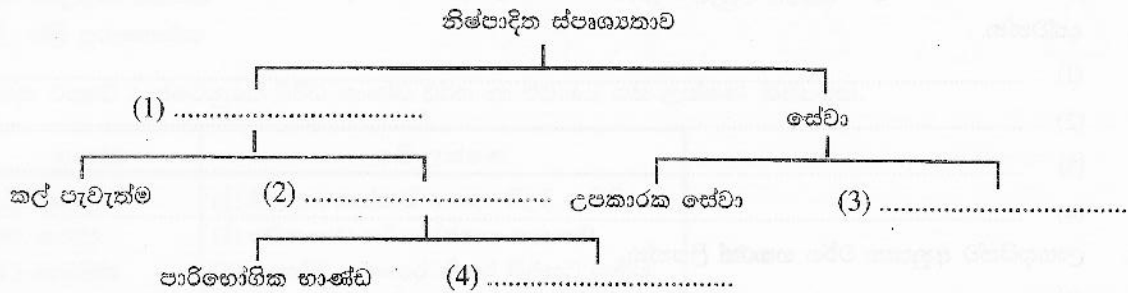
(ආ) බාහිර පාර්ශව ඉලක්ක කරගත් ව්‍යාපාර සැලැස්මක අතිශයින්ම වැදගත් කොටස
..... ලෙස හැඳින්වේ.

• ප්‍රශ්න අංක 41 සිට 50 තෙක් ප්‍රශ්නවලට නිශ්චිත පිළිතුරු සපයන්න.

41. ශ්‍රී ලංකා දළ දේශීය නිෂ්පාදනයේ ආංශික සංයුතිය තුළ කාර්මික අංශයට ඇතුළත් කරන උප අංශ මොනවාද?

- (1)
- (2)
- (3)
- (4)

42. පහත දක්වා ඇති නිෂ්පාදිත වර්ගීකරණය සම්පූර්ණ කරන්න.



43. ව්‍යාපාර සංවිධාන වර්ග කරන පදනම් හතරක් දක්වන්න.

- (1)
- (2)
- (3)
- (4)

44. පාරිභෝගික වගකීම් හතරක් නම් කරන්න.

- (1)
- (2)
- (3)
- (4)

45. ව්‍යාපාරික ආයතන යොදා ගන්නා සන්නිවේදන ක්‍රමයක් ලෙස විද්‍යුත් තැපෑල ජනප්‍රිය වීමට බලපා ඇති හේතු හතරක් සඳහන් කරන්න.

- (1)
- (2)
- (3)
- (4)

46. ව්‍යාපාරයක පැවැත්මට සාර්ථක මූල්‍ය පාලනයක් බලපායි. ව්‍යාපාර ආයතනයක් මූල්‍ය පාලනය සඳහා යොදා ගන්නා මූල්‍ය පාලන උපකරණ හතරක් නම් කරන්න.

- (1)
- (2)
- (3)
- (4)

47. ආයතනයක අපේක්ෂිත අරමුණු ඉටු වූ බව තහවුරු කර ගැනීමට පාලන ක්‍රියාවලිය අවශ්‍ය වේ. පාලන ක්‍රියාවලියට අදාළ අදියරයන් හතරක් දක්වන්න.

- (1)
- (2)
- (3)
- (4)

48. කළමනාකරණ කාර්යයක් ලෙස සැලසුම්කරණයේදී භාවිත කරන මූලධර්ම හතරක් සඳහන් කරන්න.

- (1)
- (2)
- (3)
- (4)

49. මානව සම්පත් කළමනාකරණයේදී සේවක කාර්ය ඵල ඇගයීම් සඳහා භාවිත කළ හැකි නිර්ණායක හතරක් දක්වන්න.

- (1)
- (2)
- (3)
- (4)

50. ලාභදායීත්ව අනුපාත වර්ග හතරක් ලියන්න.

- (1)
- (2)
- (3)
- (4)

සියලු ම හිමිකම් ඇවිරිණි / All Rights Reserved

අධ්‍යයන පොදු සහතික පත්‍ර (උසස් පෙළ) විභාගය, 2016 General Certificate of Education (Adv. Level) Examination, 2016		
ව්‍යාපාර අධ්‍යයනය II Business Studies II	<div style="border: 1px solid black; display: inline-block; padding: 5px;"> 32 S II </div>	පැය තුනයි Three hours

උපදෙස් :

29. 11. 2016

*** එක් කොටසකින් අවම වශයෙන් ප්‍රශ්න දෙක බැගින්වත් තෝරාගෙන ප්‍රශ්න පහකට පිළිතුරු**

“අ” කොටස



1.

- (i) ව්‍යාපාර ආයතන සමාජ සංවිධාන පද්ධතියේ කොටසකි.
 - (අ) සෑම සංවිධානයකට ම පොදු වූ ලක්ෂණ ඇත. විධිමත් ව්‍යාපාර සංවිධානයක දැකිය හැකි පොදු ලක්ෂණ කෙටියෙන් විස්තර කරන්න.
 - (ආ) “සමාජයේ පැවැත්මට ව්‍යාපාර අත්‍යවශ්‍ය වේ.” ව්‍යාපාර නිර්වචනය කරමින් මෙම අදහස පැහැදිලි කරන්න. (ලකුණු 04 යි)
- (ii) ව්‍යාපාරයක සාර්ථක හෝ අසාර්ථක බවට එහි අභ්‍යන්තර හා බාහිර පරිසරයන් බලපානු ලැබේ.
 - (අ) ව්‍යාපාරයකට බලපාන අභ්‍යන්තර පරිසර සාධක **දෙකක්** නම් කර ඒවා ව්‍යාපාරයේ සාර්ථකත්වය කෙරෙහි බලපාන ආකාරය පැහැදිලි කරන්න.
 - (ආ) ව්‍යාපාරයකට බලපාන සාර්ව පරිසර සාධක **දෙකක්** නම් කර ඒවා ව්‍යාපාරයේ අසාර්ථකත්වය කෙරෙහි බලපාන ආකාරය පැහැදිලි කරන්න. (ලකුණු 04 යි)
- (iii) ශ්‍රී ලංකාවේ ව්‍යාපාර අංශය තුළ සේවා සපයන ආයතන බහුල ව දක්නට ලැබේ.
 - (අ) ව්‍යාපාර උපකාරක සේවා **දෙකක්** නම් කර ඒවා ව්‍යාපාර කෙරෙහි බලපාන ආකාරය සඳහන් කරන්න.
 - (ආ) ශ්‍රී ලංකාවෙන් අපනයනය කරනු ලබන සේවා **දෙකක්** කෙටියෙන් විස්තර කරන්න. (ලකුණු 04 යි)
- (iv) වර්ථමානයේ ව්‍යාපාර බොහොමයක් සමාජ වගකීම් ඉටු කිරීම සඳහා විශාල මුදලක් වැය කරනු ලැබේ.
 - (අ) සමාජ වගකීම් ඉටු කිරීමෙන් ව්‍යාපාරයකට ලබා ගත හැකි ප්‍රතිලාභ **හතරක්** ලියන්න.
 - (ආ) ව්‍යාපාර ආචාරධර්ම පද්ධතියක් සැකසීමේ දී සැලකිලිමත් විය යුතු සාධක **දෙකක්** නිදසුන් සහිත ව විස්තර කරන්න. (ලකුණු 04 යි)
- (v) යෝග්‍යවල ගුණත්වය පිළිබඳ ව පාරිභෝගිකයන්ගේ පැමිණිලි රාශියක් ලැබූ පසු යෝග්‍ය නිෂ්පාදනාගාරයක හිමිකරුවකු වන රමීල විසින් තත්ත්වයෙන් ඉතා හොඳ අමුද්‍රව්‍ය භාවිත කර ගුණත්වය ඉහළ නැංවීමට තීරණය කරන ලදී. රමීලගේ මෙම තීරණය භාණ්ඩයේ ගුණත්වය ඉහළ දැමීමට ඉවහල් වන්නේ දැයි පැහැදිලි කරන්න. (ලකුණු 04 යි)
(මුළු ලකුණු 20 යි)

2.

- (i) (අ) ව්‍යාපාරයකට රටක ආර්ථික සංවර්ධනය සඳහා දායක විය හැකි ආකාර **හතරක්** සඳහන් කරන්න.
 (ආ) පාරිභෝගික අයිතිවාසිකම් **දෙකක්** නම් කර ඒවා සුරැකීම සඳහා ව්‍යාපාරිකයකු විසින් ඉටු කළ යුතු යුතුකම් මොනවාදැයි පැහැදිලි කරන්න. (ලකුණු 04 යි)
- (ii) (අ) ශ්‍රී ලංකාවේ ඇතැම් ව්‍යාපාරිකයන් විසින් සිදු කරනු ලබන වෙළෙඳ විෂමාවාර **හතරක්** සඳහන් කරන්න.
 (ආ) එම විෂමාවාර වැලැක්වීම සඳහා රජයට ගතහැකි ක්‍රියාමාර්ග **දෙකක්** විස්තර කරන්න. (ලකුණු 04 යි)
- (iii) (අ) හවුල් ව්‍යාපාරයක් බද්ධ ව්‍යාපාරයකින් වෙනස් වන්නේ කෙසේදැයි පැහැදිලි කරන්න.
 (ආ) වර්ථමානයේ ශ්‍රී ලංකාවේ වරලත් ව්‍යාපාර ආරම්භ කිරීම කෙරෙහි වැඩි නැඹුරුවක් දක්නට ලැබේ. වරලත් ව්‍යාපාරයකින් වරලත් ලාභියකුට ලබාගත හැකි වාසි **හතරක්** විස්තර කරන්න. (ලකුණු 04 යි)
- (iv) (අ) ශ්‍රී ලංකාවේ රජය නිෂ්පාදන අංශයට වඩා සේවා අංශයෙහි ව්‍යාපාරවල නියුක්තවීමට වැඩි ප්‍රමුඛතාවයක් දෙනු ලැබේ. එසේ ප්‍රමුඛතාවයක් ලබා දීමට බලපාන හේතු නිදසුන් සහිත ව පැහැදිලි කරන්න.
 (ආ) "රජයක් සිය අරමුණු ඉටුකර ගැනීමේ දී ව්‍යාපාර අංශයෙන් සහයෝගය අපේක්ෂා කරන අතර ව්‍යාපාර අංශය ද එම අරමුණු ඉටුකර ගැනීම සඳහා විවිධ ආකාරයෙන් සිය දායකත්වය ලබා දේ." මෙම ප්‍රකාශය නිදසුන් දෙමින් පැහැදිලි කරන්න. (ලකුණු 04 යි)
- (v) දේශීය ගොවීන් ආරක්ෂා කර ගැනීම සඳහා රජය විසින් ආනයනික අර්තාපල් සඳහා බද්දක් අය කිරීමට යෝජනා කර ඇත. මෙම බදු අයකිරීම කුලින් දේශීය ගොවීන්ට සහ පාරිභෝගිකයන්ට ඇති විය හැකි බලපෑම් පැහැදිලි කරන්න. (ලකුණු 04 යි)
 (මුළු ලකුණු 20 යි)

3.

- (i) (අ) නිදහස් වෙළෙඳ කලාපයේ ආයෝජකයන් සඳහා ශ්‍රී ලංකා රජය විසින් ලබාදෙන පහසුකම් මොනවාද?
 (ආ) ශ්‍රී ලංකා රජය විසින් මූල්‍ය ප්‍රතිපත්තිය ක්‍රියාත්මක කිරීමේ දී යොදාගන්නා උපකරණ **හතරක්** කෙටියෙන් විස්තර කරන්න. (ලකුණු 04 යි)
- (ii) (අ) වත්මන් සමාජය තුළ සමුපකාර සමීකී එතරම් ප්‍රචලිත නොවන්නේ ඇයි දැයි විස්තර කරන්න.
 (ආ) හවුල් ව්‍යාපාරයක හවුල්කරුවන්ගේ අයිතිවාසිකම් **හතරක්** සඳහන් කරන්න. (ලකුණු 04 යි)
- (iii) විදේශයක සේවා නියුක්තව සිටි ශනෝද් රු මිලියනයක තැන්පත් මුදල ද සහිත ව ශ්‍රී ලංකාවට පැමිණියේ ය. මේ වන විට ඔහු එම මුදලින් තමාගේම ව්‍යාපාරයක් ආරම්භ කිරීමට අපේක්ෂාවෙන් සිටි නමුත් ඔහුගේ ඇතැම් මිතුරන් උපදෙස් දෙන්නේ මෙම මුදලින් හවුල් ව්‍යාපාරයක් ආරම්භ කරන ලෙස ය.
 ඉහත දැක්වෙන තෝරාගැනීම් දෙකෙහි ම වාසි හා අවාසි දක්වමින් ශනෝද් විසින් ගත යුතු වඩාත් සුදුසු තීරණය කුමක් දැයි පැහැදිලි කරන්න. (ලකුණු 04 යි)
- (iv) (අ) රජයක් විසින් ව්‍යාපාර සඳහා බලපෑම් කළ හැකි ආකාර **හතරක්** සඳහන් කරන්න.
 (ආ) අක්වෙරළ සමාගමක් සහ විදේශීය සමාගමක් අතර ඇති සමානකම් සහ අසමානකම් **දෙක** බැගින් සඳහන් කරන්න. (ලකුණු 04 යි)
- (v) සීමාසහිත සමාගම් සම්බන්ධ පහත සඳහන් දෑ පැහැදිලි කරන්න.
 (අ) ආරම්භක කොටස්
 (ආ) අවම සහභාග මුදල
 (ඉ) ප්‍රතිග්‍රාහකයා (ලකුණු 04 යි)
 (මුළු ලකුණු 20 යි)

4.

(i) (අ) ව්‍යවසායකත්වය රටක දියුණුවට අත්‍යවශ්‍ය සාධකයකි. මෙම අදහස නිදසුන් හතරක් දක්වමින් පැහැදිලි කරන්න.

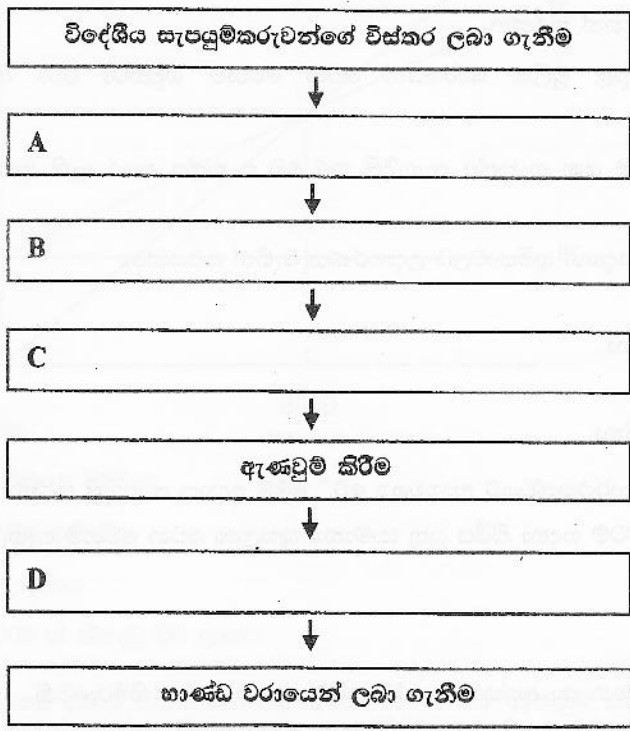
(ආ) වමේලකගේ පියා සාර්ථක ව්‍යාපාරිකයෙකි. වමේලක ට ද ඇතැම් ව්‍යවසායක කුසලතා පැවතුන ද ඔහුගේ පියා විසින් නිරතුරු ව අවධාරණය කර සිටින්නේ තවදුරටත් ඔහු විසින් ඔහුගේ ව්‍යවසායක කුසලතා වර්ධනය කරගත යුතු බව ය. වමේලක හට ව්‍යවසායක කුසලතා වර්ධනය කරගත හැකි මාර්ග හතරක් දක්වන්න.

(ලකුණු 04 යි)

(ii) (අ) වෘත්තීයයන් වාදකයකු මෙන් ම ගායකයකු ද වන තිලංක බොහෝවිට දේශීය සංගීත සංදර්ශනවලට තම මෝටර් රථයෙන් ගමන් කරයි. එසේම ඔහු විදේශ සංගීත සංදර්ශන වලට ද සහභාගි වේ. තිලංකට මුහුණ පෑමට සිදුවිය හැකි අවදානම් දෙකක් නම් කර එම අවදානම් වෙනුවෙන් ඔහුට ලබාගත හැකි රක්ෂණ ඔප්පු මොනවාදැයි සඳහන් කරන්න.

(ආ) පිවික රක්ෂණ ඔප්පුවක් ලබාගැනීමෙන් රක්ෂිතයාට හිමිවන ප්‍රතිලාභ හතරක් ලියන්න. (ලකුණු 04 යි)

(iii) (අ) කෘෂි රසායනික නිෂ්පාදන ආනයන ක්‍රියාවලියේ පියවර කිහිපයක් පහත සටහනේ දැක්වේ.



ඉහත ක්‍රියාවලියේ දැක්වෙන A, B, C හා D ස්ථාන සඳහා අදාළ පියවර ඔබගේ පිළිතුරු පහතෙහි දක්වන්න.

(ආ) තොග වෙළෙන්දා භාණ්ඩ බෙදාහැරීමේ ක්‍රියාවලිය තුළින් ඉවත් කිරීමට "පක්ෂව" හා "විපක්ෂව" කරුණු දෙක බැගින් දක්වන්න. (ලකුණු 04 යි)

(iv) (අ) ශ්‍රී ලංකාවේ නාගරික ප්‍රදේශ තුළ සුපිරි වෙළෙඳසැල් සංඛ්‍යාවේ සැලකිය යුතු වැඩිවීමක් දැක්නට ලැබේ. සුපිරි වෙළෙඳසැල්වලින් පාරිභෝගිකයන්ට ලැබෙන වාසි හතරක් ලියන්න.

(ආ) පාරිභෝගිකයන් තවමත් ව්‍යාපාර ගනුදෙනු සඳහා විද්‍යුත් මාධ්‍ය යොදාගැනීමට පසුබට වන බවක් දැක්නට ලැබේ. මෙම පසුබට වීමට හේතු විය හැකි කරුණු හතරක් ලියන්න. (ලකුණු 04 යි)

(v) පහත සඳහන් දෑ කෙටියෙන් පැහැදිලි කරන්න.

- ප්‍රතිරක්ෂණය
- ආදේශනය
- ප්‍රාරක්ෂණය
- අනුශාංගික අලාභ

(ලකුණු 04 යි)

(මුළු ලකුණු 20 යි)

“ආ” කොටස

5.

(i) (අ) කළමනාකරණය වර්තමාන ව්‍යාපාරික ලෝකය තුළ වඩා වැදගත් අවශ්‍යතාවයක් ලෙස පැන නැගීමට හේතු වී ඇති කරුණු හතරක් ඉදිරිපත් කරන්න.

(ආ) “සැලසුම්කරණය ඉදිරිය බැලීමක් වන අතර පාලනය යනු ආපසු බැලීමකි.” මෙම ප්‍රකාශය සම්බන්ධයෙන් ඔබ එකඟවේ ද? හේතු පැහැදිලි කරන්න. (ලකුණු 04 යි)

(ii) (අ) කාර්යක්ෂමතාවය හා සඵලදායීතාවය වෙන් වෙන්ව පැහැදිලි කර ඒ දෙක අතර ඇති අන්තර්ගත සම්බන්ධතාවය පැහැදිලි කරන්න.

(ආ) සංවිධාන සටහනක් (Organization Chart) යනුවෙන් අදහස් කරන්නේ කුමක්ද? එමගින් හෙළිවන තොරතුරු වර්ග දෙකක් සඳහන් කරන්න. (ලකුණු 04 යි)

(iii) කළමනාකරණ ක්‍රියාවලියට අදාළ මූලික කාර්යයන් වන වෙනම හඳුන්වා ඒවා අතර ඇති අන්තර් සම්බන්ධතාවය පෙන්වා දෙන්න. (ලකුණු 04 යි)

(iv) (අ) අධිකාරිය, වගකීම් හා වගවීම යන සංකල්ප පැහැදිලි කර එම සංකල්ප අතර ඇති අන්තර් සම්බන්ධතාවය පහදන්න.

(ආ) කළමනාකරුවකුගේ පහත සඳහන් භූමිකාවලට උදාහරණය බැගින් සපයන්න.

- නායකයා
- තොරතුරු බෙදාහරින්නා
- ව්‍යවසායකයා
- සම්පත් වෙන්කර දෙන්නා

(ලකුණු 04 යි)

(v) (අ) “නායකත්වය සංවිධානයක සාර්ථකත්වයට අත්‍යවශ්‍ය වේ.” මෙම අදහස පැහැදිලි කරන්න.

(ආ) එක් එක් කළමනාකරණ මට්ටම් සඳහා තිබිය යුතු සාමාන්‍ය කුසලතා වන වෙනම පැහැදිලි කරන්න.

(ලකුණු 04 යි)

(මුළු ලකුණු 20 යි)

6.

(i) විස්කම්, පාරම්පාරිකව පැවතී ගෙන ආ අක්කම් භාණ්ඩ කර්මාන්ත ශාලාවක නිමිඊවෙකි. මේ දක්වා ඔහු සිය නිෂ්පාදන කටයුතු සිදු කළේ ඇණවුම් මතයි. ඔහුගේ නිර්මාණ සඳහා පැවති ඉල්ලුම තරමක් වැඩි වූ බැවින් සිය නිෂ්පාදන ක්‍රියාවලිය ඇණවුම් ක්‍රමයෙන් ප්‍රවාහ ක්‍රමයට පරිවර්ථනය කිරීමට විස්කම් අදහස් කරයි.

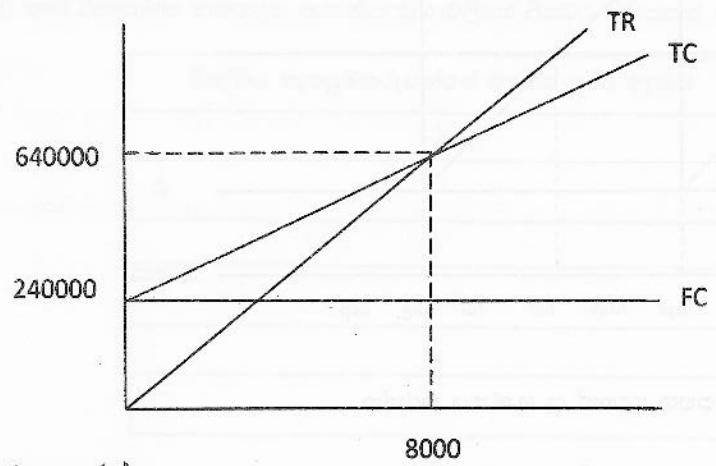
(අ) ඇණවුම් (කාර්ය) නිෂ්පාදන ක්‍රමයෙන් ප්‍රවාහ නිෂ්පාදන ක්‍රමයට අවකීරණ වුවහොත් විස්කම්ට මුහුණ පෑමට සිදු විය හැකි ගැටලු කවරේ ද?

(ආ) වඩාත් ම යෝග්‍ය නිෂ්පාදන ක්‍රමය තෝරා ගැනීමේ දී විස්කම් විසින් සැලකිල්ලට ගත යුතු සාධක මොනවාද? (ලකුණු 04 යි)

- (ii) (අ) "නිෂ්පාදන ආයතනයක තත්ත්ව පාලනයේ දී සිදුවන්නේ නිම් භාණ්ඩ පරික්ෂාවට ලක් කිරීම පමණි." මෙම ප්‍රකාශයට ඔබ එකඟ වන්නේ ද? ඔබේ පිළිතුරට හේතු දක්වන්න.
- (ආ) කිසියම් නිෂ්පාදන සමාගමක් සිය කර්මාන්තශාලා සඳහා යෝග්‍ය ස්ථානයක් තෝරා ගැනීමේදී සැලකිය යුතු සාධක හතරක් නම් කර ඒවා කෙටියෙන් පැහැදිලි කරන්න. (ලකුණු 04 යි)
- (iii) (අ) මෙහෙයුම් කළමනාකරණ ශ්‍රීතයට ඇතුළත් කාර්යයන් හතරක් නම් කරන්න.
- (ආ) ප්‍රවාහ නිෂ්පාදන ක්‍රමය හඳුන්වා එහි වාසි දෙකක් හා අවාසි දෙකක් ලියන්න. (ලකුණු 04 යි)
- (iv) (අ) නව භාණ්ඩ සංවර්ධනය යනුවෙන් අදහස් කරන්නේ කුමක්ද?
- (ආ) නව භාණ්ඩ සංවර්ධනයේ පියවරයන් පිළිවෙළින් දක්වන්න. (ලකුණු 04 යි)
- (v) (අ) නිෂ්පාදන ආයතනයක් සම්බන්ධයෙන් ගත් කළ "තොග පාලනය" යනුවෙන් කුමක් අදහස් කරයි ද?
- (ආ) නිෂ්පාදන ආයතනයකට කාර්යක්ෂම තොග පාලන ක්‍රමයක් වැදගත්වීමට හේතු හතරක් ඉදිරිපත් කරන්න. (ලකුණු 04 යි)
- (මුළු ලකුණු 20 යි)

7.

(i) පහත පිරිවැය ප්‍රස්ථාරය ඇසුරින් පහතින් අසා ඇති ප්‍රශ්න වලට පිළිතුරු සපයන්න.



ගණනය කරන්න

- ඒකකයක විවලය පිරිවැය
 - ඒකකයක විකුණුම් මිල
 - ඒකකයක දායකය
 - ඒකක 10,000 ක් නිපදවූ විට ලාභය
- (ලකුණු 04 යි)

- (ii) (අ) ආයතනයකට තොග ඒකක 12000 ක් අවශ්‍ය කරයි. එක ඇණවුම් ඒකකයකට රු 300 ක පිරිවැයක් දරයි. ඒකකයක වාර්ෂික රඳවා ගැනීමේ පිරිවැය රු 5 කි. ආර්ථික ඇණවුම් ප්‍රමාණය ගණනය කරන්න.
- (ආ) පැහැදිලි කරන්න
- ඇණවුම් කිරීමේ පිරිවැය
 - තොග රඳවා ගැනීමේ පිරිවැය
- (ලකුණු 04 යි)

(iii) ස්වදේශීය කර්මාන්ත ශාලාවේ නිෂ්පාදන තොරතුරු කිහිපයක් පහතින් දැක්වේ.

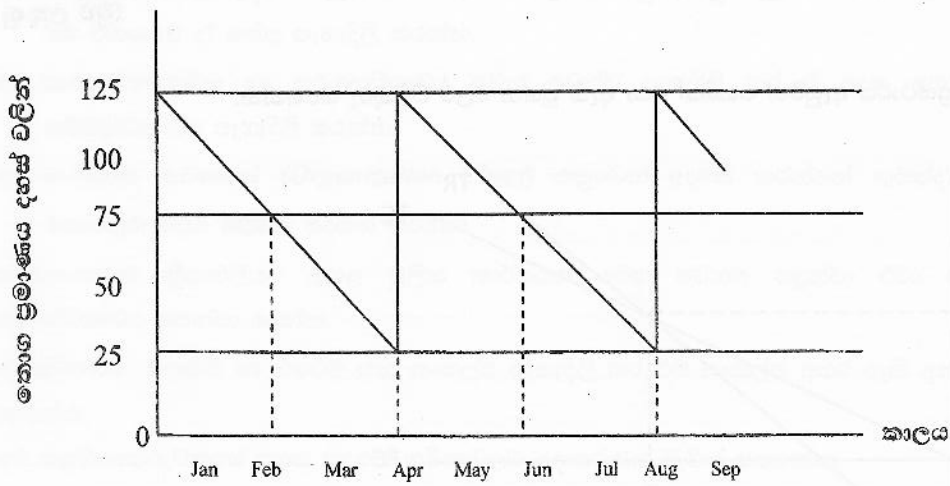
- උපරිම පරිභෝජනය ඒකක 25000
- අවම පරිභෝජනය ඒකක 15000
- උපරිම ඇණවුම් කාලය දින 20
- අවම ඇණවුම් කාලය දින 8
- යළි ඇණවුම් ප්‍රමාණය ඒකක 400000

ගණනය කරන්න.

- යළි ඇණවුම් මට්ටම
- අවම තොග මට්ටම
- උපරිම තොග මට්ටම

(ලකුණු 04 යි)

(iv)



ඉහත තොග පාලන ප්‍රස්ථාරය ඇසුරින් පහත සඳහන් දෑ ගණනය කරන්න.

- | | |
|----------------------------|-----------------------|
| - ආරක්ෂිත තොග ඒකක ප්‍රමාණය | - යළි ඇණවුම් ප්‍රමාණය |
| - උපරිම තොග මට්ටම | - පොරොත්තු කාල ඉල්ලුම |
| - යළි ඇණවුම් මට්ටම | - පොරොත්තු කාලය |
| - අවම තොග මට්ටම | - තොග චක්‍රීය කාලය |

(ලකුණු 04 යි)

(v) ලාභාලාභ රහිත ලක්ෂ්‍යයේ දී නිමැවුම් ප්‍රමාණය ඒකක 4000 කි. විචල්‍ය පිරිවැය ඒකකයට රු 10 කි.

(අ) ඒකකයක විකුණුම් මිල රු 15 නම් මුළු ස්ථාවර පිරිවැය ගණනය කරන්න.

(ආ) රු 10,000 ක ලාභයක් ලැබීම සඳහා විකිණිය යුතු මුළු ඒකක ප්‍රමාණය ගණනය කරන්න. (ලකුණු 04 යි)

(මුළු ලකුණු 20 යි)

8.

(i) (අ) ව්‍යාපාර ආයතනයකට අපේක්ෂිත අරමුණු ඉටුකර ගැනීම සඳහා මානව සම්පත් කළමනාකරණයට (HRM) කොතෙක් දුරට දායක විය හැකිද? හේතු දක්වන්න.

(ආ) යහපත් ශ්‍රමික සම්බන්ධතාවයක් තුළින් ව්‍යාපාර ආයතනයකට ලබා ගත හැකි ප්‍රතිලාභ කවරේද? (ලකුණු 04 යි)

(ii) (අ) ව්‍යාපාර ආයතනයක ජ්‍යෙෂ්ඨ කළමනාකරණ තනතුරක පුරප්පාඩුවක් පවතී. මේ සඳහා අභ්‍යන්තරයෙන් ආකර්ෂණය කර ගන්නවාද? බාහිරව ආකර්ෂණය කර ගන්නවාද? යන්න තීරණය කළ යුතුව ඇත. මෙම දෙඅංශයේ පවත්නා වාසි වෙන් වෙන් වශයෙන් සඳහන් කරන්න.

(ආ) රැකියාවක් සඳහා සම්මුඛ පරීක්ෂණයකට පෙනී සිටීමට අපේක්ෂා කරන පුද්ගලයකුට වැදගත්වන උපදෙස් හතරක් සඳහන් කරන්න. (ලකුණු 04 යි)

(iii) (අ) රැකියා විස්තරය හා රැකියා පිරිවිතරය එකිනෙකට වෙනස්වන ආකාරය පැහැදිලි කරන්න.

(ආ) ආකර්ෂණය හා තෝරාගැනීම අතර දැකිය හැකි වෙනස්කම් කවරේ ද? (ලකුණු 04 යි)

(iv) (අ) ශ්‍රී ලංකාවේ ඇතැම් ආයතනවල සේවකයන් අතැප්තිමත් ය. මෙවැනි තත්ත්වයක් පැවතීම ආයතනයකට කෙසේ බලපාන්නේදැයි පැහැදිලි කරන්න.

(ආ) ව්‍යාපාර ආයතනයක පර්යේෂණ හා සංවර්ධන අංශය භාර කළමනාකරු විසින් එම අංශයේ කටයුතු පුළුල් කිරීමට මුදල් ඉල්ලා සිටි විට, මූල්‍ය කළමනාකරු විසින් ප්‍රකාශ කරනු ලැබුයේ පර්යේෂණ හා සංවර්ධන කටයුතුවලට මුදල් වැය කරනවාට වඩා ප්‍රචාරන කටයුතු පුළුල් කළහොත් වෙළෙඳපොළ කොටස වැඩි කර ගත හැකි බවයි. මූල්‍ය කළමනාකරුගේ මෙම ප්‍රකාශයට එරෙහිව ඔබට කුමක් කිව හැකි දැයි පැහැදිලි කරන්න. (ලකුණු 04)

(v) සීමිත සහස්‍ර සමාගමේ වාර්ෂික තොරතුරු කිහිපයක් පහතින් දැක්වේ.

සාමාන්‍ය කොටස් ප්‍රාග්ධනය	800,000
20% ණයකර	1250,000
වරණිය කොටස් ප්‍රාග්ධනය	750,000
රඳවා ගත් ලාභය	200,000

- ඉහත ආයතනයේ ප්‍රාග්ධන තෝලන අනුපාතය ගණනය කරන්න.
 - එය කුමන තෝලන තත්ත්වයක් පෙන්නුම් කරන්නේද?
 - මෙම අනුපාතය ඇසුරින් ඔබට සහස්‍ර සමාගමේ ආයතනය පිළිබඳ ව කුමක් කිව හැකි ද? (ලකුණු 04 යි.)
- (මුළු ලකුණු 20 යි)

