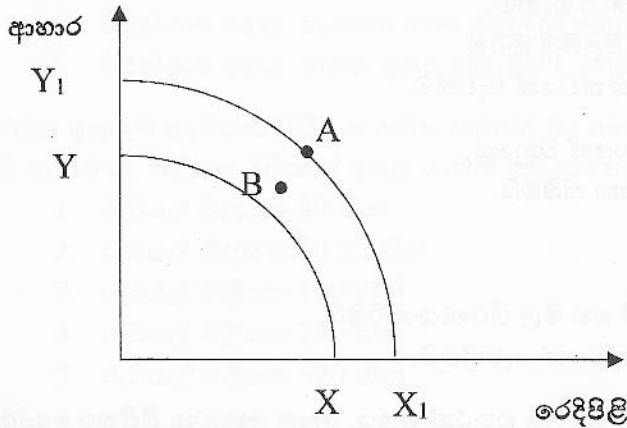


1. 12. 2016

බහු වරණ ප්‍රශ්න වල එක් නිවැරදි හෝ ඉතාම ගැලපෙන පිළිතුරක් ඇත. එය තෝරා යටින් ඉරක් අඳින්න. සියළුම ප්‍රශ්න වලට පිළිතුරු සපයන්න.

(1)

(1) කල්පිත ආර්ථිකයක වෘද්ධි ක්‍රියාවලියෙන් පසු නිෂ්පාදන මට්ටම A - B දක්වා විතැන් වී ඇති අන්දම පහත රූප සටහන පෙන්වුම් කරයි.



Y X - වෘද්ධි ක්‍රියාවලියට පෙර

Y1 X1 - වෘද්ධි ක්‍රියාවලියට පසු



මෙවැන්නකට හේතු විය හැක්කේ,

1. කර්මාන්ත දෙකෙහිම පුහුණු ශ්‍රමිකයන් රට හැර යාම
2. කර්මාන්ත දෙකෙහිම ශ්‍රම ඵලදායිතාව පහත වැටීම
3. ආර්ථිකයේ සමාහාර ඉල්ලුම අඩුවීම
4. රජය නිෂ්පාදන සහනාධාර කපා හැරීම
5. රාජ්‍ය වත්කම් පෞද්ගලීකරණය

(2) පරිභෝජන කාර්යය සඳහා සම්පත් භාවිතයේ ආවස්ථික පිරිවැය පහළ වැටීමට බලපෑ හැකි සාධකය කුමක් ද?

1. උද්ධමනය ස්ථාවර මට්ටමක පැවතීම
2. පොළී අනුපාතිකය පහළ වැටීම
3. පුද්ගලයන් ඉහළ ආදායම් තල කරා මාරු වීම
4. රජය බදු අනුපාත පහත හෙළීම
5. මහ බැංකුව මුදල් සැපයුම ප්‍රසාරණය කිරීම

(3) ශ්‍රමය අනෙකුත් සම්පත් වලට වඩා ඉක්මනින් විනාශයට පත්වන සම්පතක් ලෙස හඳුන්වන්නේ,

1. ශ්‍රමිකයා වයස්ගතවත්ම ශ්‍රමයේ ඵලදායිතාව හීනවන නිසා
2. ශ්‍රමිකයන් සේවයෙහි යෙදවිය හැකි කාලය නිශ්චිත නිසා
3. කාලයත් සමඟ ශ්‍රමයද හීන වන නිසා
4. ශ්‍රම බලකාය සම්බන්ධයෙන් නිශ්චිත වයස් සීමාවක් පවතින නිසා
5. ශ්‍රමයේ කේවල් කිරීමේ ශක්තිය දුර්වල නිසා

(4) වෙළෙඳ පොළ ආර්ථික නිෂ්පාදන ඵලය බෙදීම මූලික වශයෙන් තීරණය වන්නේ,

1. භාණ්ඩ වෙළෙඳ පොළේ මිල සංඥා මතය
2. සාධක වෙළෙඳ පොළේ මිල සංඥා මතය
3. භාණ්ඩ හා සාධක වෙළෙඳ පොළේ මිල සංඥා මතය
4. ආදායම් ව්‍යාප්තිය කෙරෙහි රජයෙන් කෙරෙන සෘජු මැදිහත් වීම මතය.
5. වැටුප් වැඩි කර ගැනීම සඳහා සංවිධිත කම්කරු පිරිස විසින් සිදුකරන අරගල මතය.

- (5) මධ්‍යගත සැලසුම් ආරථික අසාරථක වීම මකවෙන පහත සඳහන් වන සාධකයක පැල අලෝක සාධක ඉපයාල වශයෙන් ඉවහල් නොවූ සාධකය කුමක් ද?
1. වෙළෙඳ පොළ සැපයුම හා ඉල්ලුම අතර නොගැලපීම පැවතීම.
 2. නිෂ්පාදනයන් හි තත්ත්ව පාලනය බිඳ වැටීම.
 3. ප්‍රමාණවත් සානුබල නොපැවතීම.
 4. පාරිසරික භායනය
 5. ව්‍යාප්ති විෂමතා අවම වීම

- (6) න්‍යායාත්මකව බල විට මධ්‍යම සැලසුම්ගත ආර්ථිකයක වාසියක් ලෙස සැලකිය හැක්කේ පහත සඳහන් කවරක් ද?
1. සමාජ පිරිවැය හා ප්‍රතිලාභ පදනම් කරගනිමින් තීරණ කිරීම.
 2. නිෂ්පාදනය අඩුවන පරිමානුකූල ඵල පෙන්වුම් කිරීම.
 3. ආණ්ඩුව හැම විටම තුලිත අයවැයක් පවත්වා ගැනීම
 4. නිෂ්පාදන රටාව, පාරිභෝගික වරණයන් පිළිබිඹු කිරීම
 5. ප්‍රාග්ධනය සහ ශ්‍රමය අතර පූර්ණ ආදේශකත්වයක් පැවතීම.

- (7) නිදහස් වෙළෙඳ පොළ ආර්ථික පද්ධතියක මූලික අංගයක් වනුයේ,
1. ආණ්ඩුවේ මැදිහත් වීම ඉතා ඉහල මට්ටමක තිබීමයි.
 2. සම්පත් පිළිබඳ පොදු හිමිකාරත්වයයි.
 3. පෞද්ගලික දේපල ක්‍රමයයි.
 4. මධ්‍යගත සැලසුම් අධිකාරීන් විසින් වැටුප් සහ මිල තීරණය කිරීමයි.
 5. රාජ්‍ය සහ පෞද්ගලික හවුල් ව්‍යවසායකත්වයක් පැවතීමයි.

- (8) වෙළෙඳ පොළ ආර්ථිකය ස්ථාපිත කර ඇත්තේ ප්‍රධාන කුලුණු හතරක් මතය. අදාළ නොවන පිළිතුර තෝරන්න.
1. පෞද්ගලික දේපොළ
 2. පෞද්ගලික ව්‍යවසාය
 3. ස්වාර්ථය
 4. තරඟකාරී ප්‍රචාරණය
 5. තේරීමේ නිදහස

- (9) බෝල්පොයින්ට් පෑන් සඳහා මිල ඉල්ලුම් නම්‍යතාව -3.0 කි. බෝල්පොයින්ට් පෑනක මිල රුපියල් 25 ක් වනවිට පෑන් 300 ක් ඉල්ලුම් කරනු ලැබේ. පෑනක මිල රු. 20 කට අඩුවුවහොත් කොපමණ ප්‍රමාණයක් ඉල්ලුම් කරනු ලැබේ ද?
1. 900 2. 630 3. 180 4. 560 5. 480

(10) කිසියම් අත්‍යවශ්‍ය භාණ්ඩයක් මත විශේෂ බද්දක් (එකක බද්දක්) පනවනු ලබන අතර එම භාණ්ඩයේ වෙළෙඳ පොළ ඉල්ලුම් ලේඛනයත්, බද්දට පෙර හා බද්දට පසු සැපයුම් ලේඛනයත් පහත දැක්වෙන වගුව පෙන්වුම් කරයි.

මිල (රු.)	ඉල්ලුම් කරනු ලබන ප්‍රමාණය	බද්දට පෙර සැපයුම් ප්‍රමාණය	බද්දට පසු සැපයුම් ප්‍රමාණය
12	50	20	0
13	50	30	10
14	50	40	20
15	50	50	30
16	50	60	40

- භාණ්ඩ ඒකකයක් සඳහා අයකරනු ලැබූ බද්දේ ප්‍රමාණය කොපමණ ද?
1. රුපි.1 2. රුපි.2 3. රුපි.3 4. රුපි.4 5. රුපි.5

(11) කිසියම් භාණ්ඩයක් පවත්නා වෙළෙඳ පොළ මිලට පමණක් අලෙවි කෙරේ. මිල ස්වල්පයකින් හෝ වැඩිවුවහොත් ඉල්ලුම් ප්‍රමාණය ශුන්‍යය දක්වාම අඩුවේ. එම භාණ්ඩය සඳහා ඇති වෙළෙඳ පොළ ඉල්ලුම,

1. ඒකීය නම්‍ය වේ.
2. නම්‍ය වේ
3. අනම්‍ය වේ.
4. පූර්ණ අනම්‍ය වේ
5. පූර්ණ නම්‍ය වේ.



(12) කිසියම් භාණ්ඩයක මිල අඩුවන විට ආදායම් ප්‍රතිවිපාකය යටතේ ඉල්ලුම් නීතිය තහවුරු වීමට නම්,

1. ඉල්ලුම් වක්‍රය බැවුමක් සහිත සරල රේඛාවක් විය යුතුය.
2. නාමික ආදායම නොවෙනස්ව පැවතිය යුතුය.
3. භාණ්ඩයේ ආදායම ඉල්ලුම් නම්‍යතාව ධන අගයක් ගත යුතුය.
4. නාමික අදායම නොවෙනස් ව තිබියදී එහි ක්‍රයශක්තිය ඉහළ යා යුතුය.
5. සාධන ආදායම් ප්‍රති විපාකයට සාපේක්ෂව ධන ආදේශන ප්‍රතිවිපාකය බලවත් විය යුතුය.

(13) එක්තරා භාණ්ඩයක සරල රේඛීය ඉල්ලුම් වක්‍රය සඳහා සමීකරණය මෙසේ දී ඇත.

$$Q_d = 500 - 5p$$

මෙම භාණ්ඩයේ ඉල්ලුම් නම්‍යතාව පූර්ණ 1 දී ඉල්ලුම් ප්‍රමාණය කීයද?

1. 200 2. 250 3. 300 4. 350 5. 400

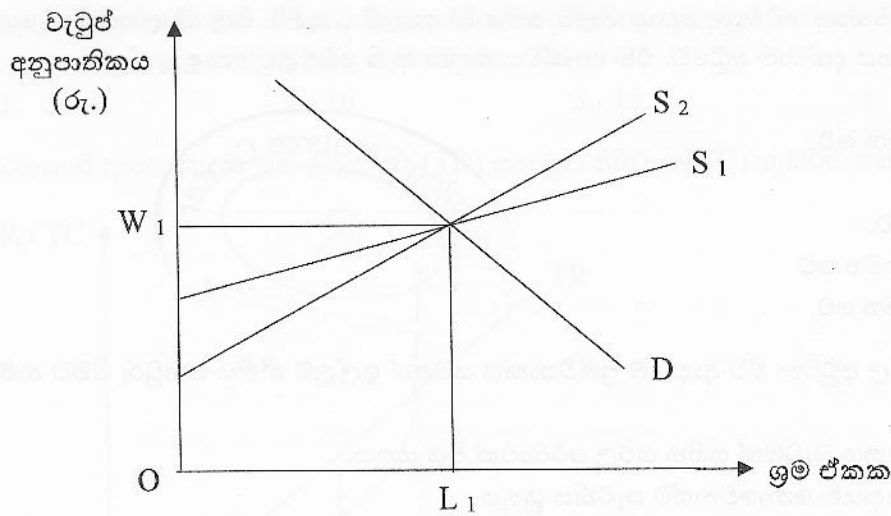
(14) දෙනලද භාණ්ඩය සැපයුම් සමීකරණය $Q_s = 100 + 10p$ ලෙස දී ඇතැයි සිතන්න. මෙම භාණ්ඩය මත රුපියල් 5 ක ඒකක බද්දක් පනවන ලද නම් බද්දට පසු සැපයුම් සමීකරණය වන්නේ,

1. $Q_s = 100 + 5p$
2. $Q_s = 100 + 15p$
3. $Q_s = 50 + 10p$
4. $Q_s = 100 + 5p$
5. $Q_s = 500 + 50p$

(15) කිසියම් සාමාන්‍ය භාණ්ඩයක් සඳහා ඇති ඉල්ලුම මිල සමඟ ප්‍රතිලෝම සම්බන්ධයක් පෙන්වනු කරනු ලබන අතර එම භාණ්ඩයේ සැපයුම මිල සමඟ අනුලෝම සම්බන්ධයක් පෙන්වනු කරයි. යම් දෙනලද අවස්ථාවක දී එම භාණ්ඩය ඒකකයක් රු. 50 බැගින් ඒකක 5000 ක් අලෙවි කරනු ලබන අතර ඊට පසු අවස්ථාවක දී එම භාණ්ඩය ඒකකයක් රුපියල් 60 බැගින් ඒකක 8000 ක් අලෙවි කෙරේ. මෙම වෙනස සිදුවිය හැක්කේ පහත සඳහන් කවර කරුණක් නිසා ද?

1. අනුපූරක භාණ්ඩයක මිල ඉහළ යාම.
2. ආදේශක භාණ්ඩයක මිල ඉහළ යාම
3. භාණ්ඩය මත අලෙවි බද්දක් පනවනු ලැබීම.
4. යෙදවුම් වල ඵලදායිතාව ඉහළ නැගීම
5. අමුද්‍රව්‍ය වල මිල ඉහළ යාම

(16) පහත දැක්වෙන රූප සටහන කිසියම් වෘත්තීයයකට අදාළ ශ්‍රම වෙළෙඳ පොළ නිරූපණය කරයි.



වෙළෙඳ පොළ සැපයුම් වක්‍රය S1 සිට S2 දක්වා වෙනස් වුවහොත් සංක්‍රාම ඉපයීම් සහ ආර්ථික බදු කුලිය කෙරෙහි ඇතිවන බලපෑම කවරක් වේ ද?

	සංක්‍රාම ඉපයීම්	ආර්ථික බදු කුලිය
1.	ඉහළ නගී	ඉහළ නගී
2.	නොවෙනස්ව පවතී	පහළ වැටේ
3.	ඉහළ නගී	පහළ වැටේ
4.	පහළ වැටේ	ඉහළ නගී
5.	පහළ වැටේ	නොවෙනස්ව පවතී

(17) $Q_s = 100 + 20p$ වශයෙන් වෙළෙඳ පොළ සැපයුම් වක්‍රයක් වෙළෙඳ පොළ මිල, $p = 10$ ක් ලෙසත් දී ඇති විටෙක නිෂ්පාදක අතිරික්තය,
 1. 500 කි. 2. 1000 කි. 3. 1500 කි 4. 2000 කි 5. 2500 කි.

(18) X භාණ්ඩය සඳහා ආදායම් ඉල්ලුම් නම්‍යතාවය සාන අගයක් ද, X සහ Y යන භාණ්ඩ අතර හරස් මිල ඉල්ලුම් නම්‍යතාව සාන අගයක් ද වේ නම්, X භාණ්ඩය පිළිබඳව පහත සඳහන් කවරක් නිවරදි වේ ද?
 1. X සාමාන්‍ය භාණ්ඩයක් වන අතර එය Y භාණ්ඩය සඳහා ආදේශකයක් ද වේ.
 2. X සාමාන්‍ය භාණ්ඩයක් වන අතර එය Y භාණ්ඩය සමඟ අනුපූරක සම්බන්ධයක් පෙන්නුම් කරයි.
 3. X බාල භාණ්ඩයක් වන අතර එය Y භාණ්ඩය සඳහා ආදේශකයක් ද වේ.
 4. X බාල භාණ්ඩයක් වන අතර එය Y භාණ්ඩය සමඟ අනුපූරක සම්බන්ධයක් පෙන්නුම් කරයි.
 5. X සාමාන්‍ය භාණ්ඩයක් වන අතර ය භාණ්ඩය බාල භාණ්ඩයක් වේ.

(19) තරඟකාරී වෙළෙඳ පොළක අලෙවි වන එක්තරා භාණ්ඩයක් සඳහා ඉල්ලුම් හා සැපයුම් සමීකරණ පහත දැක්වේ.
 $Q_d = 600 - 10p$ $Q_s = -100 + 10p$
 මෙම භාණ්ඩයේ ඒකකයක් මත රු. 10 ක බද්දක් සැපයුම් කරුවන්ගෙන් අය කරන ලද නම් බද්ද මගින් රජය ලබන අයහාරය කොපමණ ද?

1. 1 000 කි. 2. 2 000 කි 3. 3 000 කි. 4. 4 000 කි. 5. 5 000 කි

(20) කිසියම් නිෂ්පාදන ආයතනයක ශ්‍රම හමුදාවේ ප්‍රමාණය දිනකට ශ්‍රමිකයන් 100 සිට 101 දක්වා වැඩි කරන විට ශ්‍රමිකයෙකුගේ දෛනික වැටුප ද රු. 800 සිට 850 දක්වා ඉහළ නැංවීමට නිෂ්පාදන ආයතනයකට සිදුවේ. මේ අනුව එක් දිනකදී ශ්‍රමයේ ආන්තික පිරිවැය කොපමණ ද?

1. රු. 50 කි. 2. රු. 850 කි 3. රු. 5 850 කි. 4. රු. 80 000 කි. 5. 85 850 කි.

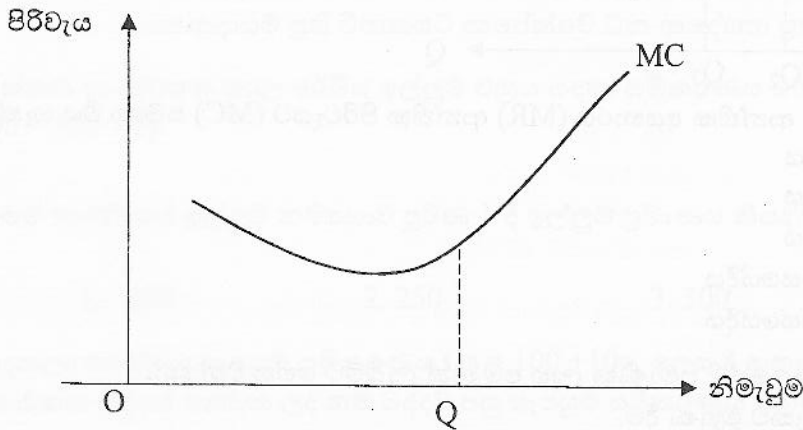
(21) කයයම නිෂ්පාදන ආයතනයක වාර්ෂික නිෂ්පාදන පරිමාව වද්‍යාඥයෙකු විසින් ගණනය කොට පහත සඳහන් ආකාරයට ඉදිරිපත් කර ඇත.

අයිතමය	පිරිවැය (රු.)
වැටුප් සහ වෙනත්	150
අයිතිකරුවාගේ කාලයෙහි ආර්ථික පිරිවැය	40
ද්‍රව්‍ය මිලදී ගැනීම සඳහා පිරිවැය	80
බදු කුලිය	30
අලෙවිකරණ පිරිවැය	20
බැංකු ණය සඳහා පොලී ගෙවීම්	25
අයිතිකරුවාට යොදන ලද ප්‍රාග්ධනයෙහි අහිමි වූ පොලී ආදායම්	15

මෙම තොරතුරු වලට අනුව ආර්ථික විද්‍යාඥයෙකු විසින් නිර්වචනය කරනු ලබන මුළු පිරිවැය ගණකාධිකාරී වරයෙකු විසින් නිර්වචනය කරනු ලබන මුළු පිරිවැයට වඩා කොතරම් ප්‍රමාණයකින් ඉක්මවා යනු ලැබේ ද?

1. රු. 30 500 යි.
2. රු. 55 000 යි.
3. රු. 85 00 යි.
4. රු. 305 000 යි.
5. රු. 360 000

(22) ආයතනයක කෙටි කාලීන ආන්තික පිරිවැය වක්‍රය පහත රූප සටහනින් පෙන්වුම් කරයි.



නිමැවුම $0Q$ වලට වැඩිවන විට වක්‍රය ඉහලට බෑවුම් වීමට බලපෑ හැකි හේතුවක් වන්නේ,

1. ප්‍රවේශයට බාධා පැවතීම
2. පරිමාණානුකූල නොපිරිමැසුම්
3. සැපයුම අනම්‍ය වීම
4. භීතවන ඵල නීතිය
5. ආන්තික උපයෝගීතාවය

3) එක්තරා නිෂ්පාදනයක කෙටිකාලීන නිෂ්පාදන ක්‍රියාවලියට අදාළ තොරතුරු පහත දැක්වේ.

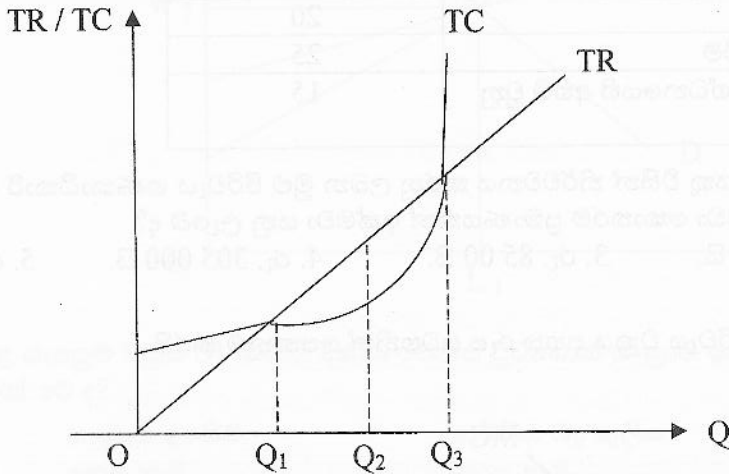
නිමැවුම	මුළු පිරිවැය	ආන්තික පිරිවැය
1	200	60
5	420	220

ඒකක 5 ක් නිපදවන විට ආයතනයේ,

	සාමාන්‍ය ස්ථාවර පිරිවැය	සාමාන්‍ය විචල්‍ය පිරිවැය
1.	28	56
2.	40	44
3.	84	12
4.	60	40
5.	12	30

- (24) එක්තරා කෙටිකාලීන නිෂ්පාදන ක්‍රියාවලියක ග්‍රහණය වන ඒකක 04 ක් සහ ප්‍රාග්ධන ඒකක 10 ක් මිශ්‍ර කරමින් ඒකක 40 ක මුළු ඵලදාවක් ලබාගනිමින් සිටිය දී තවත් අතිරේක ග්‍රහණයකදී යෙදවීම නිසා ආන්තික ඵලදාව ඒකක 15 කින් ඉහල ගියේ නම් සාමාන්‍ය ඵලදාව ඉහල යාම ඒකක,
1. 5 2. 10 3. 15 4. 12.5 5. 11

(25) පූර්ණ තරඟකාරී ආයතනයක මුළු අයභාරය (TR) සහ මුළු පිරිවැය (TC) හැසිරීම පහත රූප සටහනේ දැක්වේ.



ආර්ථික ලාභ උපරිම කරන විට ආයතනයේ ආන්තික අයභාරය (MR) ආන්තික පිරිවැයට (MC) සමාන විය හැක්කේ,

1. Q_1 නිමැවුම් මට්ටමේ දීය
2. Q_2 නිමැවුම් මට්ටමේ දීය
3. Q_3 නිමැවුම් මට්ටමේ දීය
4. Q_1 හා Q_2 නිමැවුම් පරාසයේදීය
5. Q_2 හා Q_3 නිමැවුම් පරාසයේදීය

(26) පූර්ණ තරඟකාරී ආයතනයක් දිගුකාලයේ දී ප්‍රමාණික ලාභ පමණක් ලැබීමට හේතු වන්නේ,

1. ආයතනය පැවරුණ මිලකට මුහුණ දීම.
2. වෙළෙඳ පොළ පිළිබඳ තොරතුරු ලබා ගැනීම අපහසු වීම
3. අධ්‍යයන ප්‍රවේශය යටතේ නව ආයතන කර්මාන්තයට ඇතුළු වීම.
4. සමජාතීය භාණ්ඩ නිපදවීම
5. වෙළෙඳ ප්‍රචාරණයක් නොමැති වීම.

(27) මුළු පිරිවැය (TC) සහ මුළු විචල්‍ය පිරිවැය (TVC) වක්‍ර අතර පවතින සිරස් දුර,

1. නිමැවුම අඩුවන විට අඩුවෙමින් පවතී.
2. නිමැවුම අඩුවන විට වැඩිවෙමින් පවතී.
3. ආන්තික පිරිවැයට (MC) සමාන වේ.
4. මුළු ස්ථාවර පිරිවැයට (TFC) සමාන වේ.
5. සාමාන්‍ය ස්ථාවර පිරිවැයට (AFC) සමාන වේ.

(28) නිෂ්පාදන ආයතනයක් කෙටි කාලයේදී කිසිවක් නිෂ්පාදනය නොකරන්නේ නම් පහත සඳහන් පිරිවැය අතරින් ඉන්‍යා අගයක් ගනුයේ කවර පිරිවැයක් ද?

1. ආවස්ථික පිරිවැය
2. මුළු විචල්‍ය පිරිවැය
3. මුළු ස්ථාවර පිරිවැය
4. සාමාන්‍ය මුළු පිරිවැය
5. මුළු පිරිවැය

(29) සරල ආර්ථිකයක සමාහාර පරිභෝජන ශ්‍රිතය, $C = 250 + 0.75 Y$ බවත්, පරිභෝජනය $I = 450$ බවත්, උපකල්පනය කරන්න. මෙම ආර්ථිකයේ සමතුලිත ආදායම් මට්ටම,

1. 800 කි 2. 2 800 කි 3. 3 600 කි 4. 7 200 කි. 5. 9 000 කි.

(30) ආයෝජන ගුණකයේ වටිනාකම වැඩිවන්නේ පහත සඳහන් කවර කරුණක වැඩිවීමක් නිසා ද?

1. මුදල් සැපයුම
2. සමතුලිත නිමැවුම
3. පෞද්ගලික ආදායම් බදු අනුපාතිකය
4. ආන්තික පරිභෝජන නැමියාව
5. ව්‍යවස්ථාපිත සංචිත අනුපාතය

(31) ව්‍යාපාර වක්‍රයක සංකෝචනාත්මක අදියරයේදී,

1. ආයෝජනය ඉහළ නගින අතර නිමැවුම පහළ වැටේ.
2. විධකියාව ඉහළ නගින අතර නිමැවුම පහළ වැටේ.
3. විධකියාව පහළ වැටෙන අතර මිල මට්ටම ඉහළ නගී.
4. විධකියාව පහළ වැටෙන අතර නිමැවුම ඉහළ නගී.
5. විධකියාව ඉහළ නගින අතර නිමැවුම ද ඉහළ නගී.

(32) ආන්තික ඉතුරුම් නැමියාව 0.25 ක් සහිත ස්ථාවර බදු පමණක් දක්නට ලැබෙන ආවෘත ආර්ථිකයක ආණ්ඩුවේ මිලදී ගැනීම් රු. බිලියන 80 කින් ඉහළ යාමක් කරණකොටගෙන නිමැවුම උපරිම වශයෙන් වැඩි වනුයේ,

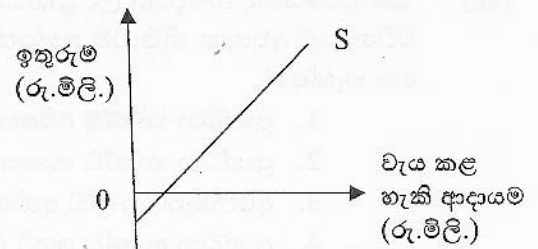
1. රුපියල් බිලියන 80 කිනි
2. රුපියල් බිලියන 80.25 කිනි
3. රුපියල් බිලියන 160 කිනි
4. රුපියල් බිලියන 240 කිනි
5. රුපියල් බිලියන 320 කිනි

(33) සමාහාර ඉල්ලුමෙහි විශාලතම වැඩිවීම හටගනුයේ පහත සඳහන් කවරක් හේතුකොට ගෙන ද?

1. රුපියල් මිලියන 100 කින් බදු ඉහළ දැමීම
2. රුපියල් මිලියන 100 කින් බදු පහළ දැමීම
3. රුපියල් මිලියන 100 කින් ආණ්ඩුවේ මිලදී ගැනීම් ඉහළ යාම
4. රුපියල් මිලියන 100 කින් බදු ඉහළ දැමීමත් සමඟම ආණ්ඩුවේ මිලදී ගැනීම් රු. මිලියන 100 කින් වැඩි කිරීම
5. රුපියල් මිලියන 100 කින් බදු පහළ හෙළීමත් සමඟම ආණ්ඩුවේ මිලදී ගැනීම් රු. මිලියන 100 කින් වැඩි කිරීම

(34) එක්තරා ආර්ථිකයක සමහර ඉතුරුම් ශ්‍රිතය රූප සටහන මගින් පෙන්වුම් කෙරේ. මෙම ආර්ථිකයේ වැය කළ හැකි ආදායම වැඩිවන විට ආන්තික ඉතුරුම් නැමියාවට (MPS) සහ සාමාන්‍ය ඉතුරුම් නැමියාවට (APS) කුමක් සිදුවේ ද?

	MPS	APS
1.	නොවෙනස්ව පවතී	ඉහළ නගී
2.	පහළ වැටේ	ඉහළ නගී
3.	ඉහළ නගී	පහළ වැටේ
4.	ඉහළ නගී	ඉහළ නගී
5.	නොවෙනස්ව පවතී	පහළ වැටේ



(35) පහත සඳහන් දෑ අතුරින් පෞද්ගලික ආදායම ගණනය කිරීමේදී ඇතුළත් කරගන්නා නමුදු ජාතික ආදායම ගණනය කිරීමේ දී බැහැර කෙරෙන්නේ කවරක් ද?

1. සමාගමක ලාභාංශ
2. සංක්‍රාමික ගෙවීම්
3. සමාජ ආරක්ෂණ දායක මුදල්
4. සමාගමක නොබෙදූ ලාභ
5. ශුද්ධ පොළිය

- (36) වියදම් ප්‍රවේශයෙන් දළ දේශීය නිෂ්පාදිතය ගණනය කිරීමේ දී එකතු කළ යුතු වියදම් ශීර්ෂ වනුයේ,
1. වැටුප්, ලාභ, ආණ්ඩුවේ මිලදී ගැනීම් සහ ශුද්ධ අපනයන වේ.
 2. වැටුප්, බදු කුලී, පොළී සහ ලාභ වේ.
 3. පරිභෝජනය, ආයෝජනය, ආණ්ඩුවේ මිලදී ගැනීම් සහ අපනයන වේ.
 4. පරිභෝජනය, ආයෝජනය, ආණ්ඩුවේ මිලදී ගැනීම් සහ ශුද්ධ අපනයන වේ.
 5. පරිභෝජනය, ආණ්ඩුවේ මිලදී ගැනීම්, බදු සහ පොළිය වේ.

(37) පහත සඳහන් ආර්ථික කටයුතු අතරින් ජාතික ගිණුම්කරණයේදී සැලකිල්ලට ගනු ලබන ආර්ථික කටයුතු හඳුනා ගන්න.

- A - ජලාශයක මත්ස්‍යයන් ජනනය වීම
- B - මිනිසා විසින් වගා කළ වනාන්තර
- C - ඉගෙනීම හා විවේකය
- D - වැවක ජලය රැස්කර කෘෂිකාර්මික කටයුතු සඳහා බෙදා හැරීම.

1. A හා B 2. C හා D 3. A හා C 4. B හා D 5. A හා D

(38) ගෘහ ඒකකය තුළ සිදුවන පහත සඳහන් නිෂ්පාදන ක්‍රියා අතුරෙන් ආර්ථික ක්‍රියාකාරකමක ලෙස නොසැලකෙන දෑ කවරක් ද?

1. තම පරිභෝජනය සඳහා දඩයම් කිරීම හා මසුන් ඇල්ලීම
2. රෙදි විවීම හා ජලය සපයා ගැනීම
3. පවුලේ වියපත් සාමාජිකයන් රැකබලා ගැනීම
4. රෙදි විවීම හා ඇඳුම් මසා ගැනීම
5. මස් මාළු කල්තබා ගැනීම සඳහා පිළියෙළ කිරීම

(39) පහත සඳහන් රාජ්‍ය පරිභෝජන වියදම් හඳුනා ගන්න.

1. අධ්‍යාපනය
2. සෞඛ්‍යය
3. ආරක්ෂණ වියදම්
4. සමාජ ආරක්ෂණ වියදම්
5. ක්‍රීඩා සහ විනෝදය සඳහා කරන වියදම්

(40) යම් වර්ෂයකදී නිපදවන ලද ප්‍රාග්ධන භාණ්ඩ හා ඒවා යොදාගෙන නිපදවන ලද වෙනත් භාණ්ඩ යන දෙවර්ගයේම වටිනාකම අවසාන නිමැවුම තක්සේරු කිරීමේදී ඇතුළත් කළහොත් ද්වි ගණනය සිදුවිය හැක. එම තත්වය වලක්වා ගත හැක්කේ,

1. ප්‍රාග්ධන භාණ්ඩ පරිභෝජනය (ක්ෂය වීම) අඩු කිරීමෙනි.
2. ප්‍රාග්ධන භාණ්ඩ නොසලකා ඒවා යොදාගෙන නිපද වූ වෙනත් භාණ්ඩ පමණක් සැලකිල්ලට ගැනීම.
3. අනෙකුත් භාණ්ඩ අත්හැර ප්‍රාග්ධන භාණ්ඩවල වටිනාකම පමණක් සැලකිල්ලට ගැනීම
4. ප්‍රාග්ධන භාණ්ඩ ගෙවී ගිය ප්‍රමාණය පමණක් අවසාන නිමැවුමට ඇතුළත් කිරීම
5. අතරමැදි යෙදවුම් වල වටිනාකම පමණක් ඇතුළත් කිරීම

(41) මිල උද්ධමයන් සඳහා බලපාන සැපයුම් පාර්ශවීය සාධකය වන්නේ,

1. මුදල් සැපයුම වැඩි වීමයි
2. යෙදවුම් මිල ඉහළ යාමයි.
3. දළ දේශීය ප්‍රාග්ධන සම්පාදනය ඉහළ යාමයි.
4. රාජ්‍ය මිලදී ගැනීම් ඉහළ යාමයි.
5. ශුද්ධ අපනයන ඉහළ යාමයි.

(42) කිසියම් ආර්ථිකයක මුදල් සැපයුම රු. බිලියන 5 000 ක් ද මුදලේ සංසරණ ප්‍රවේගය 10 ක් ද, මුර්ක ජාතික නිෂ්පාදිතය රු. බිලියන 400 ක් ද වේ යැයි උපකල්පනය කළහොත් මෙම ආර්ථිකයේ මිල මට්ටම කවර අගයක් ගනු ලබයි ද ?

1. 40 කි. 2. 50 කි 3. 125 කි. 4. 400 කි. 5. 500 කි.

(43) පහත සඳහන් කරුණු අතුරෙන් කවරක් ඉල්ලුමෙන් ඇදුණු උද්ධමනයට හේතු වේ ද?

1. ඛනිජ තෙල් මිලෙහි සීඝ්‍ර ඉහල යාම.
2. වාතීය සමීනි විසින් ඉහළ වැටුප් දිනා ගැනීම
3. මහ බැංකුව විසින් විවෘත වෙළෙඳපොළේ දී ආණ්ඩුවේ සුරැකුම් පත් මිලට ගැනීම
4. මහ බැංකුව විසින් විවෘත වෙළෙඳපොළේ දී ආණ්ඩුවේ සුරැකුම් පත් අලෙවි කිරීම
5. ආණ්ඩුව විසින් භාණ්ඩ හා සේවා මිලයට ගැනීම අඩු කිරීම

(44) එක්තරා ආර්ථිකයක වර්ෂයක් තුළ මුළු නිමැවුම 2% කින්ද, මුදල් තොගය 5% කින්ද ඉහළ යනි යි සලකන්න. මුදලේ සංසරණ ප්‍රවේගය නොවෙනස්ව පවතින්නේ නම්, මෙම තත්වය යටතේ මිල මට්ටම හා මුළු නිමැවුම් නාමික වටිනාකම ආසන්න වශයෙන් කෙතරම් ප්‍රමාණයක් ඉහළ යයි ද ?

	මිල මට්ටම ඉහළ යාම	මුළු නිමැවුමේ නාමික අගය ඉහළ යාම
1.	2%	5%
2.	3%	5%
3.	2%	7%
4.	2.5%	10%
5.	3%	7%

(45) නිරුද්ධමනය යනු,

1. පොදු මිල මට්ටමේ පහල වැටීමකි.
2. සෘත උද්ධමනය වේ.
3. අත්‍යවශ්‍ය භාණ්ඩවල මිල පහළ බැසීමකි.
4. උද්ධමන අනුපාතයේ අඩුවීමකි.
5. එක් මුදල් ඒකකයක වටිනාකම තවත් මුදල් ඒකකයකට සාපේක්ෂව පහළ හෙලීමට අනුගමනය කරනු ලබන ක්‍රියාමාර්ගයකි.



(46) පහත සඳහන් සංරචකයන් අතුරෙන් M_{2b} මූල්‍ය සමස්තයේ සංරචකයක් නොවන්නේ,

1. මහජනයා සතු ව්‍යවහාර මුදල්
2. මහජනයා සතු ඉල්ලුම් තැන්පතු
3. මහජනයා සතු ඉතුරුම් හා කාලීන තැන්පතු
4. විදේශ ව්‍යවහාර මුදල් බැංකු ඒකක වල නේවාසිකයන් සතු තැන්පතු
5. බලපත්‍ර ලාභී විශේෂිත බැංකුවල ඇති පුද්ගලික තැන්පතු

(47) සමපේක්ෂණ මුදල් ඉල්ලුම් සඳහා පදනම් වන මුදලේ කාර්යය වන්නේ,

1. විනිමය මාධ්‍යක් වීම
2. වටිනාකම් සන්නිධියක් වීම
3. වටිනාකමේ මිනුමක් වීම
4. විලම්බිත ගෙවුම් මාධ්‍යක් වීම
5. ගිණුම් ඒකකයක් වීම

(48) අධිබල මුදල් සැපයුම තීරණය කරන සාධකයක් නොවන්නේ,

1. මහ බැංකුව වාණිජ බැංකු වලට දුන් ණය
2. මහ බැංකුව රජයට දුන් ශුද්ධ ණය
3. මහ බැංකුවේ ශුද්ධ විදේශ වත්කම්
4. මහ බැංකුවේ අනෙකුත් ශුද්ධ වත්කම්
5. මහ බැංකුවේ වාණිජ බැංකුවලට දුන් ශුද්ධ ණය

(49) මුදල් භාවිතය නිසා ණය ගැනීම සහ ණය ආපසු ගෙවීම වඩාත් පහසුවෙයි. මුදල් විසින් ඉටුකරනු ලබන මෙම කාර්යය හඳුන්වනු ලබන්නේ,

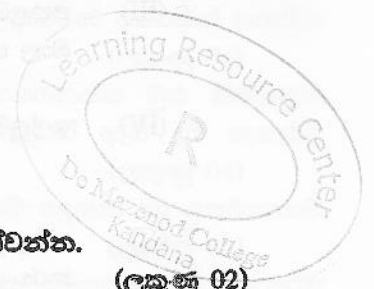
1. වටිනාකම් සන්නිධියක් ලෙසයි.
2. විලම්බිත ගෙවුම් මාධ්‍යක් ලෙසයි.
3. ගිණුම් ඒකකයක් ලෙසයි.
4. වටිනාකම පිළිබඳ මිනුමක් ලෙසයි.
5. හුවමාරු මාධ්‍යක් ලෙසයි.

(50) සාවද්‍ය ප්‍රකාශය වන්නේ,

1. සම්පේෂණ වේගතාවෙන් මුදලට කෙරෙන ඉල්ලුම පොළී අනුපාතකයේ වෙනස්වීම් වලට ප්‍රතිලෝමව වෙනස් වේ.
2. රජය සහ වාණිජ බැංකු සතු මුදල් මුදල් සැපයුමේ කොටසක් නොවේ.
3. බැංකු පද්ධතියක් සහිත ආර්ථිකයක මුදල් සැපයුම පදනම් මුදල් මෙන් කීප ගුණයකි.
4. නිතර ආදායම් ලැබේ නම් ගණුදෙණු වේගතාවෙන් රඳවා ගන්නා මුදල් ප්‍රමාණය අඩුවේ.
5. ද්‍රවශීලතා පාෂය ලෙස හඳුන්වන්නේ වැඩිවන මුදල් සැපයුම සඳහා පවතින මුදල් ඉල්ලුමයි.

- යටත් පිරිසෙයින් එක් කොටසකින් අවම වශයෙන් ප්‍රශ්න දෙකක් වත් තෝරාගෙන ප්‍රශ්න පහකට පිළිතුරු සපයන්න.

"අ" උප කොටස



01. (I) ආර්ථික සම්පත් හා ආර්ථික නොවන සම්පත් අතර වෙනස දක්වන්න. (ලකුණු 02)
- (II) "ආර්ථික වෘද්ධිය නැංවීම කුලීන් හිඟකම පිළිබඳ ගැටළුව විසඳාගත හැකිවේ." මෙම ප්‍රකාශය සමඟ ඔබ එකඟ වන්නේද ? ඔබේ පිළිතුරට හේතු දක්වන්න. (ලකුණු 04)
- (III) ඇතැම් ආර්ථික භාණ්ඩවල මෙන්ම ආර්ථික සම්පත් වලද ආවස්ථික පිරිවැය ශුන්‍ය වන අවස්ථා කවරේද ? (ලකුණු 03)
- (IV) ව්‍යවසායකයෙකුගේ ප්‍රධාන කාර්යයන් කවරේද ? (ලකුණු 04)
- (V) (අ) සමාජයීය වෙළඳපොල ආර්ථිකයක් යන්නෙන් කුමක් අදහස් වේද ? (ලකුණු 03)
- (ආ) වෙළඳපොල ආර්ථික පද්ධතියක් විසින් මූලික ආර්ථික ප්‍රශ්න විසඳා ගන්නා ආකාරය පැහැදිලි කරන්න. (ලකුණු 04)
02. (I) වැඩිවන ආවස්ථික පිරිවැය සංකල්පය නිෂ්පාදන හැකියා මායිම් වක්‍රයක් මගින් නිරූපනය කරන්න. (ලකුණු 04)
- (II) පහත සිදුවීම් නිරූපනය කිරීමට නිෂ්පාදන හැකියා මායිම් වක්‍රයක් යොදා ගත හැක්කේ කෙසේද ? (ලකුණු 04)
- (අ) ආර්ථික වෘද්ධි ක්‍රියාවලිය
 - (ආ) ආර්ථික පසුබැසීම
 - (ඉ) සේවා විප්ලවය
 - (ඊ) සම්පත් හිඟකම පිළිබඳ ගැටළුව
- (III) සම්පත් භාවිතය කාර්යක්ෂමවීම සඳහා ඉටුවිය යුතු කොන්දේසි කවරේද ? (ලකුණු 04)
- (IV) ශ්‍රී ලංකාවේ කා සඳහා නිපදවන්නේද යන ප්‍රශ්නය තීරණය කිරීමෙහිලා රජයේ මැදිහත්වීම කෙබඳුවේදැයි සඳහන් කරන්න. (ලකුණු 04)
- (V) නිෂ්පාදන හැකියා මායිම් වක්‍රයක් ඇතුළට විතැන්වීම හා නිෂ්පාදන හැකියා වක්‍රයක් ඇතුළත ලක්ෂ්‍යක නිෂ්පාදනය කිරීම යන අවස්ථා අතර වෙනස පැහැදිලි කරන්න. (ලකුණු 04)

03. (I) භාණ්ඩයක ඉල්ලුම වැඩිවීමට බලපාන සාධක නම් කරන්න. (ලකුණු 03)
- (II) ඉල්ලුම් වක්‍රය පහලටත් සැපයුම් වක්‍රය ඉහලටත් බැවුම් වන්නේ ඇයි? (ලකුණු 06)
- (III) පහළට බැවුම් වන ඉල්ලුම් වක්‍රයක් සහිත භාණ්ඩයක් සාමාන්‍ය භාණ්ඩයක්ද? නැතහොත් බාල භාණ්ඩයක්ද යන්න හඳුනා ගන්නේ කෙසේද? (ලකුණු 03)
- (IV) ඉල්ලුම් නීතියට පටහැනිව ඉල්ලුම හැසිරෙන සුවිශේෂී අවස්ථා කවරේද? (ලකුණු 03)
- (V) වෙළඳපොළ අසමතුලිතාව යන්න හඳුන්වන්න. අසමතුලිත වෙළඳපොළක් නම් සමතුලිතය කරා රැගෙන ඒමට වෙළඳපොළ බලවේග ක්‍රියා කරන ආකාරය සුදුසු ප්‍රස්තාර සටහනක් මගින් පැහැදිලි කරන්න. (ලකුණු 05)

04. එක්තරා භාණ්ඩයක ඉල්ලුම් හා සැපයුම් තත්ත්වයන් පහත දැක්වේ.

මිල	ඉල්ලුම් ප්‍රමාණය	සැපයුම් ප්‍රමාණය
10	70	10
40	60	30

- (I) ඉල්ලුම් හා සැපයුම් සමීකරණ ව්‍යුත්පන්න කරන්න. (ලකුණු 04)
- (II) වෙළඳපොළ සමතුලිත මිල හා ප්‍රමාණය සොයන්න. (ලකුණු 02)
- (III) මිල රු. 30 දී ඉල්ලුම් නම්‍යතාවය හා සැපයුම් නම්‍යතාවය ගණනය කරන්න. (ලකුණු 04)
- (IV) සමතුලිතයේදී පාරිභෝගික හා නිෂ්පාදන අතිරික්තය සොයන්න. (ලකුණු 04)
- (V) මෙම භාණ්ඩය මත රජය මගින් රු. 5/- ක බද්දක් පැනවූයේ යැයි සිතන්න. බද්දෙන් පසු සැපයුම් සමීකරණය ගොඩ නගන්න. (ලකුණු 02)
- (VI) බද්දෙන් පසු නව සමතුලිත මිල හා ප්‍රමාණය කවරේද? (ලකුණු 02)
- (VII) බදු බර පාරිභෝගිකයා හා නිෂ්පාදකයා අතර බෙදී යන්නේ කෙසේද? (ලකුණු 02)

“ආ” උප කොටස

05. (I) ආර්ථික විශ්ලේෂණයේදී භව්‍යවන ප්‍රධාන වෙළඳපොළ වර්ග දෙක කවරේද ?
(ලකුණු 02)
- (II) සෘජු පිරිවැය හා වක්‍ර පිරිවැය අතර වෙනස එක එකක් සඳහා උදාහරණ දක්වමින් පෙන්වා දෙන්න.
(ලකුණු 04)
- (III) “ප්‍රාමාණික ලාභය” යන සංකල්පය නිර්වචනය කරන්න. ආයතනයක මුළු නිෂ්පාදන පිරිවැය ගණනය කිරීමේදී ප්‍රාමාණික ලාභය ද ඇතුළත් කරනුයේ ඇයි දැයි පැහැදිලි කරන්න.
(ලකුණු 04)
- (IV) ඒකාධිකාරී තරඟය හා පූර්ණ තරඟය අතර පවත්නා සමානකම් දෙකක් හා අසමානකම් දෙකක් සඳහන් කරන්න.
(ලකුණු 04)
- (V) පූර්ණ තරඟකාරී ආයතනයක පහත තොරතුරු ඔබට සපයා ඇත. (ආයතනය ලාභ උපරිම වේටමේ පසුවෙතැයි සලකන්න.)

සාමාන්‍ය ස්ථාවර පිරිවැය	රු. 50
සාමාන්‍ය විචල්‍ය පිරිවැය	රු. 70
ඒකක ප්‍රමාණය	1200
ඒකක මිල	රු. 100

- (අ) ආර්ථික ලාභය හෝ අලාභය ගණනය කරන්න. (ලකුණු 02)
- (ආ) ආන්තික පිරිවැය කොපමණද ? (ලකුණු 02)
- (ඉ) ආයතනය තවදුරටත් පවත්වා ගත යුතුද ? නොඑසේනම් වසා දැමිය යුතුද ? පිළිතුරට හේතු දක්වන්න. (ලකුණු 02)

06. (I) නොවිධිමත් ආර්ථික ක්‍රියා සහ සැඟවුණු ආර්ථික ක්‍රියා සඳහා නිදසුන් දෙක බැගින් ඉදිරිපත් කරන්න. (ලකුණු 04)
- (II) ද්වි ගණන දෝෂය යන්නෙන් කුමක් අදහස් වේද ? ද්වි ගණන දෝෂ මඟහරවා ගැනීමට භාවිතා කළ හැකි ක්‍රම කවරේද ? (ලකුණු 05)
- (III) දළ දේශීය නිෂ්පාදිතය සඳහා ගණනය නොකෙරෙන හා ඒ නිසාම ඒතුළ අන්තර්ගත නොවන ඵලදායී ආර්ථික ක්‍රියා කවරේද ? (ලකුණු 04)
- (IV) පහත හිස්තැන් පුරවන්න.
- (අ) දළ දේශීය නිෂ්පාදිතය - දළ ජාතික නිෂ්පාදිතය - -----

(ආ) වෙළඳ මිලට දළ ජාතික නිෂ්පාදිතය - සාධක මිලට ඉද්ධ ජාතික

නිෂ්පාදිතය + ----- + -----

(ඉ) ස්ථාවර මිලට දළ දේශීය නිෂ්පාදිතය - පවත්නා මිලට දළ දේශීය නිෂ්පාදිතය X 100

(ඊ) වෙළඳ මිලට දළ දේශීය නිෂ්පාදිතය - පාරිභෝජන භාණ්ඩ + ආයෝජන භාණ්ඩ + -----
(ලකුණු 04)

(V) කිසියම් වර්ෂයකදී රටක පවත්නා මිලට දළ දේශීය නිෂ්පාදිතය 12% කින් වැඩිවී ඇත. එම වර්ෂයේ ආර්ථිකය 12% කින් වර්ධනය වී ඇතැයි ඉන් ගම්‍ය වේද ? ඔබේ පිළිතුරට හේතු දක්වන්න. (ලකුණු 04)

07. සංවෘත ආර්ථිකයක් තම්බන්ධයෙන් පහත විස්තර ඔබට සපයා ඇත.

පෞද්ගලික පරිභෝජනය	C	=	500 + 0.6 yd
ආයෝජනය	I	=	320
රාජ්‍ය පරිභෝජනය	G	=	270
බදු	Tx	=	200
සංක්‍රාම	Tr	=	50
වැය කළහැකි ආදායම	yd	=	(Y - NT)

ඉහත තොරතුරු පදනම් කරගෙන

- (I) සමාහාර ඉල්ලුම් ශ්‍රිතය හා ඉතුරුම් ශ්‍රිතය ගණනය කරන්න. (ලකුණු 06)
- (II) ශිලිහිමි (W) ශ්‍රිතය ගොඩ නගන්න. (ලකුණු 04)
- (III) ආදායම් වියදම් ප්‍රවේශය හා විදිම් කාන්දුවීම් ප්‍රවේශයන් යොදා ගනිමින් සමතුලිත ජාතික ආදායම ගණනය කරන්න. (ලකුණු 08)
- (IV) විවෘත ආර්ථිකයක ආදායම් වෘත්ත ප්‍රවාහ ආකෘතියක ඇතුළත් "විදිම්" සහ "කාන්දුවීම්" යන්නෙන් අදහස් කරන්නේ කුමක්ද? (ලකුණු 02)

08. (I) නිරපේක්ෂ මිල, සාපේක්ෂ මිල හා පොදු මිල මට්ටම යන සංකල්ප අතර වෙනස පැහැදිලි කරන්න. (ලකුණු 03)
- (II) ජීවන වියදම මැනීමට කොග මිල දර්ශකයට වඩා කොළඹ පාරිභෝගික (නව) මිල දර්ශකය යෝග්‍ය වන බව සතාර කිරීමට ඉදිරිපත් කළහැකි සාධක කවරේද? (ලකුණු 03)
- (III) පහත සඳහන් සාර්ථකයන් වෙත උද්ධමනය බලපාන්නේ කෙසේද?
- (අ) ආයෝජකයෝ
 - (ආ) ස්ථාවර වැටුප් ලබන්නෝ
 - (ඇ) ස්ථාවර තැන්පතු හිමියෝ
 - (ඊ) මුදල් ණයට දෙන්නෝ
- (ලකුණු 04)
- (IV) බාටර් ක්‍රමයේ පැවති දුර්වලතාවයන් මොනවාද? (ලකුණු 02)
- (V) වර්තමානයේ සන්නිධියක් වශයෙන් නූතන මුදල් ඒකක වලට පවතින සීමාවන් පැහැදිලි කරන්න. (ලකුණු 02)
- (VI) පටු මුදල් සැපයුම, පුළුල් මුදල් සැපයුම ඒකාබද්ධ පුළුල් මුදල් සැපයුම හා මූල්‍ය සමස්තය යන සංකල්ප සඳහා අදාළ සංරචකයන් කවරේද? (ලකුණු 06)